



文化財防火訓練

特集

消防団員募集中！

## 消防団は地域のヒーロー

2～3ページ



夜間広報に出発

### ●今月の主な内容

- 転入・転出、住民票発行などの手続き……………4
- 新型コロナウイルスワクチン接種関連情報……………5
- 「おぢやLINK」を開設します！……………7

特集

# 消防団員募集中！ 消防団は地域のヒーロー



いつでもどこで起こるかわからない災害。小千谷市消防団は、いざという時に地域のヒーローとして活躍する仲間を募集しています。

みなさんも消防団の一員になって、災害から地域を守りませんか。

■問い合わせ／消防本部総務課庶務係 ☎83-0236

## ○消防団とは

消防団は消防本部と同じく、消防組織法に基づいて各市町村に設置される消防機関です。その構成員である消防団員は、他に本業を持ちながら活動する非常勤特別職の地方公務員です。

## ○消防団の活動

地域の防災リーダーとして地域に密着し、住民の安全と安心を守る重要な役割を担います。

■災害発生時の活動／自宅や職場から出動し、消防署の職員と協力して避難誘導や救助活動などを行います。

■平常時の活動／▽ポンプなどの点検▽防火広報▽無線のテスト▽防災訓練▽消防演習▽さいの神やまつり、イベントでの警備など

※ラップを吹奏する団員もおり、消防団の士気高揚のため活躍しています。

※女性の団員は、一人暮らし高齢者宅への防火訪問や、応急手当の普及指導などを行っています。

## ○消防団の待遇

消防団員には、年額報酬や退職報償金、公務災害補償、資格取得など、さまざまな待遇が国や県市によって定められています。



平成16年に発生した中越大地震では、消防団員の活躍により多くの命が救われました。その活動に対し、翌年、防災功労者内閣総理大臣表彰を受賞しています。



女性団員は現在12人！



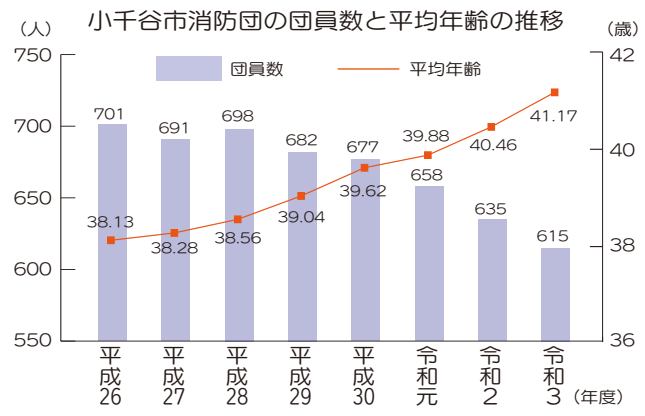


ピンチ!

# 消防団員の減少と高齢化

近年は災害が大規模化する傾向にあり、消防団員の役割の重要性が増えています。しかし、消防団員は全国的に減少しており、小千谷市でも団員の減少や高齢化が深刻化しています。

大規模な災害が起こると、消防士だけで対応することは非常に困難であるため、地域に根差して活動する消防団員の存在が必要不可欠です。



消防団長インタビュー  
富井 正志さん

消防団に入って37年目、団長として7年目を迎えます。団員だった親の誘いが入団のきっかけでした。最初は断っていましたが、世代や職業の全く違う人たちが「消防」という同じ目的で集まり、つながりができることが楽しく、長く続けられました。いろいろな人との関わりで視野も広くなりました。あとはやっぱり、災害現場での活動が終わったあとにやりがいを感じますし、消防以外のほかの活動でも自信が持てます。

団員数が年々減少してきているので、地域防災力の低下が心配です。小千谷市では団員の8割以上が被雇用者なので、事業所の理解がないと活動にも支障が出ます。「消防団協力事業所表示制度」という仕組みがあり、小千谷市では令和4年1月1日現在、17事業所が認定されています。災害発生時に団員がすぐに出動できる体制や消防団の活動に理解のある事業所が増えるといいですね。

## 小千谷市消防団 協力事業所

- ▷日本ペアリング(株)▷越後おぢや農業協同組合▷ユキワ精工(株)▷(株)第一測範製作所▷阿部幸製菓(株)▷理研精機(株)▷(株)共栄農工社▷(株)北越トラスト▷秀和建設(株)▷エヌ・エス・エス(株)▷ケーエスエス(株)▷エヌエスアドバンテック(株)▷丸山建設(株)▷オチヤセイキ(株)▷小杉土建工業(株)▷(株)魚沼電子▷(有)諏訪部鉄工所

## 入団8年目 横田 美和子さん

市外から嫁いできたことと、本業が農家で人との関わりがないので、仲間ができたらいいなと思って入団しました。お子さんを対象とした防火活動では、真剣な姿や笑顔を見られたり、小さい頃から防災に触れるお手伝いができたりしてうれしいです。また、応急手当の講習では、



みなさんに教えながら自分も勉強することができますし、防火訪問などの活動の中で「ありがとう」と言ってもらえることがやりがいにつながります。私たちの活動を知っていただき、仲間が増えるといいです。

消防団員インタビュー  
入団のきっかけ・やりがい

## 入団2年目 中島 拓真さん

町内の方からお声がけいただき、町内の役に立てればと思って入団しました。時水で火事が起きた時に初めて出動しましたが、消防士の動きの速さを間近で見て感動しました。大変な中で活動する方々は尊敬しますし、そんな姿を見て自分も地域貢献したいと思いました。まだ実働はその1回のみですが、先輩方に教えてもらわなくても自分で行動できるようになるのが今後の目標です。私の所属する団の雰囲気も良く、市外から移住してきた私を受け入れてくださったみなさんに感謝しています。



一緒に私たちのまちを守りましょう



日本は災害が多い国です。その中で暮らす私たちには、「自らの地域は自らで守る」という意識が大切であり、消防団の強化が課題となっています。

小千谷市消防団は、**小千谷市在住または在勤の18歳～65歳の健康な方**の入団を募集しています。私たちの生まれ育った郷土を守るため、小千谷市を「災害に強いまち」にするため、**あなたの力が必要です！**多くの方の入団をお待ちしています。

# 転入・転出、住民票発行などの手続き

## 住所異動の届出をお忘れなく

住所が変わったときは届出が必要です。忘れずに手続きをお願いします。

### ■異動の届出が必要ときと必要な届出

届出が必要なき	必要な届出
他市区町村（海外含む）へ転出するとき	転出届 ※転出する14日前から受け付けています。
他市区町村（海外含む）から転入したとき	転入届 ※転入した日から14日以内に届け出てください。 ※必ず前住所地で転出手続きを済ませてから届け出てください。
市内で住所が変わったとき	転居届 ※転居した日から14日以内に届け出てください。

- 届出人／本人、世帯主または同居の親族
- 届出場所／市民生活課、片貝支所、東山・岩沢・真人・川井の各連絡所

### ■必要なもの

- ▽届出人の印鑑（本人自署の場合は不要）
- ▽届出人の本人確認書類（運転免許証、健康保険証など）

※転入届の場合は、前住所地市区町村発行の転出証明書（住民基本台帳カードまたはマイナンバーカード）を登録をされている方は該当のカード、海外からの転入の場合はパスポートが必要です。

※その他、国民健康保険証、後期高齢者医療保険証、介護保険証、マイナンバーカード、通知カード、住民基本台帳カードなど、所有しているものは全てお持ちください。

### ■手数料無料

- 問い合わせ／市民生活課市民係  
☎ 83・3509

## 市役所窓口業務時間延長

転入・転出などに伴い、各種届出が多くなる3月から4月にかけて、市役所窓口業務の時間を延長します。

- 実施期間／3月25日（金）～4月7日（木）（土・日曜日を除く）

### ■業務を延長する時間／午後7時まで

### ■業務を延長する課と主な業務内容

市民生活課市民係 ☎ 83・3509	戸籍、住民票、印鑑登録、マイナンバー、パスポートに関すること
市民生活課国保年金係 ☎ 83・3516	国民健康保険、後期高齢者医療保険、国民年金に関すること
税務課管理収納係 ☎ 83・3508	納税・所得の証明に関すること

※内容によっては、その日に対応できない場合があります。

※不明な点は、それぞれの課へお問い合わせください。



## 引っ越しなどの連絡はお早めに

ガス・水道の使用を中止または開始するときは、事前にガス水道局への連絡が必要です。

これからの時期はたいへん混み合うため、日程が決まり次第、お早めにご連絡ください。

### ■使用を中止するとき

- ▽メーターが屋外に設置されている場合は、立ち会いの必要はありません。メーターが屋内に設置されている場合は、お客さまの立ち会いが必要です。
- ▽中止までに使用したガス、水道、下水道料金の精算方法は、受付時に相談させていただきます。

▽使用料金の精算には、ガス・水道メーターの検針が必要です。お客さまからメーター周りの除雪にご協力をお願いします。

### ■使用を開始するとき

- ▽ガスの使用開始には、必ずご本人かご家族、または家主の方の立ち会いが必要です。立ち会いに要する時間は30分程度です。
- ▽水道のみの使用開始の場合、メーターが屋外に設置されていれば立ち会いの必要はありません。

### ■その他

- ▽水道と一緒に下水道を中止または開始するときは、改めてご連絡をいただく必要はありません。
- ▽メーターの開栓・閉栓作業は、小千谷管工事協同組合に委託しています。

- 問い合わせ／ガス水道局お客さま係 ☎ 82・4115

# 新型コロナウイルスワクチン接種関連情報

## ○接種間隔を短縮します

18歳以上の方の3回目の接種時期を、2回目の接種を終えてから**6か月以上経過後に短縮**します。接種券などが届き次第、予約枠に空きがある場合は予約することができます。

既に接種券などが届いている方で接種案内に「8か月以上経過後」または「7か月以上経過後」と記載されている場合でも、**「6か月以上経過後」の接種日から予約することができます。**また、**日時指定されている65歳以上の方も接種日時を変更することができます。**(ただし、日時指定されている場合、Webシステムではキャンセル、変更はできませんので、小千谷市新型コロナワクチン相談センター(☎89-8501)へご連絡ください)

## ■接種券などの発送時期

2回目の接種をした時期	接種券などの発送時期
8月末までに接種した方	発送済
9月末までに接種した方	2月28日(月)から順次発送予定
10月末までに接種した方	3月14日(月)から順次発送予定

## ■接種期間(令和4年2月時点) / 3回目の集団接種

を早期に完了できるように、接種を希望する方の予約日時を**令和4年5月上旬まで**として調整しています。接種を希望される場合は早めにご予約ください。その後は、個別接種とする予定で調整中です。

■**その他 / 円滑な接種をご案内するため、予約された時間帯にお越しいただきますようご協力をお願いします。**

## ○5歳から11歳以下の方への接種時期など

小児向けの接種を令和4年3月13日から開始します。現時点での小児用ワクチンの供給量が少量であるため、3月中は対象者全員の接種機会を設けることができません。

1回目・2回目のワクチン供給が確定した時点で接種日を決定し、供給量に応じて予約枠を設定したうえで段階的に接種券などを発送します。

## ■接種会場 / 小千谷総合病院

※関連情報は、市ホームページや市公式LINEでお知らせします。

■**問い合わせ / 健康未来こども課ワクチン接種対策班 ☎83-3640**



お店や事業所のPRチャンス！広報おぢや・市ホームページに

■**申込・問い合わせ / 企画政策課 秘書広報係 ☎83-3507**

## 広告を掲載しませんか？

5月号以降の「広報おぢや」と4月以降の「市ホームページ」に掲載する有料広告を募集します。

■**募集締切 / 3月18日(金)午後5時**※締切後も随時受け付けます。

■**申込方法 / 申込書に必要事項を記入し、掲載する広告原稿を添えてお申し込みください。**申込書は企画政策課にあるほか、市ホームページからもダウンロードできます。

■**広告掲載の決定 / 申込書や広告などの内容を審査し、掲載の可否をお知らせします。**

## ■その他

▷**広告原稿(電子データ)**は、**広告主の責任と負担**で作成してください。

▷**年度内で広報誌は6枠分以上、ホームページは6か月分以上の掲載申込で、10%~20%のお得な割引制度**があります。詳しくはお問い合わせください。



募集対象	広報おぢや(毎月25日発行)	市ホームページ
発行部数 閲覧数	市内全戸、県内外の公共機関などに配布 発行部数: 13,550部/回(令和2年度実績)	令和2年度トップページの平均閲覧数: 約41,000件/月
掲載料(1枠)	20,000円/回	10,000円/月
掲載期間	1回単位 同一年度で最大12回まで	1か月単位 同一年度で最長12か月まで
掲載位置	広報おぢや裏表紙またはお知らせページ内	トップページ下段
広告の大きさ	1種広告(1枠): 縦45.5mm×横82mm 2種広告(2枠分): 縦45.5mm×横167mm 3種広告(4枠分): 縦94mm×横167mm	縦60ピクセル×横120ピクセル

# お知らせ

新型コロナウイルス感染拡大防止のため、行事などが中止・延期になる場合があります。最新の情報は市ホームページをご覧ください。事前にお問い合わせください。マスク着用や手指消毒などの感染予防対策は、主催者の指示に従ってください。

## 子育て支援

子育て世帯への臨時特別給付金の申請はお済みですか

新型コロナウイルス感染症の影響に伴う経済対策として、対象児童のいる世帯に給付金を支給しています。



■支給額／児童1人につき10万円

▽令和3年9月分の児童手当を小千谷市から受給している方には、12月28日に振り込みました。

▽右記以外の方は**申請が必要**です。対象になる方には12月24日付で申請書などを送付しましたので、お済みでない方は

締切までに申請してください。支給要件や提出方法などは、広報おぢや1月号または市ホームページをご確認ください。※児童手当の特例給付を受給している方、所得が特例給付相当の方は対象外です。

### ■申請締切

▽3月10日(木)※広報おぢや1月号のご案内から変更となりましたのでご注意ください。

▽新生児(3月31日までに出生の児童)は4月20日(水)

■提出・問い合わせ／健康未来こども課子育て応援係 ☎83・3640(☎947-0028 城内4-1-38)

### 令和4年度病児病後児保育 室事前登録のご案内

病気やケガにより、保育園、認定こども園、小学校での集団生活が困難なお子さんを、看護

師・保育士がいる専用施設で保育し、子育てと就労の両立を応援します。お子さんの体調に合わせて、ゆったり過ごすことで無理なく体力を回復することができます。利用を希望される方は事前登録をお願いします。

■利用できる児童／市内に住所がある、または保護者が市内で勤務している生後4か月〜小学校3年生の児童

■利用の流れ  
①事前登録届出書を提出する。  
※届出書は市ホームページからダウンロードできます。  
※届出書を提出するときは、提出する方の身分を証明できるものをご持参ください。

②医療機関を受診し、医師連絡票を記入してもらう。  
③前日までに病児病後児保育室に電話で利用の予約をする。  
④利用申請書を記入し、医師連絡票と保育に必要なものを持参し、保育室へ預ける。

■利用料／1回2000円  
※減免になる場合があります。詳細はお問い合わせください。

■提出・問い合わせ  
▽健康未来こども課こども保育係 ☎83・3640

▽病児病後児保育室 ☎86・5078

病気がけがにより、保育園、認定こども園、小学校での集団生活が困難なお子さんを、看護



おおきくなったね！  
ダンスダンス♪

今年度最後のイベント！みんなで楽しみましょう。



■日時／3月17日(木)・18日(金)  
▽1部：午前9時〜10時15分  
▽2部：午前10時45分〜正午  
※内容はいずれも同じです。

■会場／わんパーク  
■対象／未就園の0歳〜2歳児  
■定員／両日・各部先着12組  
※申し込みはいずれか1回です。  
■申込開始日／2月28日(月)

## よし太くんが Twitterを始めました

小千谷の観光情報やイベントなどの情報を発信するTwitterアカウントを開設しました。みなさんのフォローをお待ちしています。  
▷アカウント名：@yoshita\_ojiya  
■問い合わせ／観光交流課 ☎83-3512



△よし太くん  
Twitter

## 錦鯉の里臨時休館

錦鯉の里の設備メンテナンスのため、下記のとおり臨時休館となります。  
■臨時休館日／3月11日(金)  
■問い合わせ／錦鯉の里 ☎83-2233

## 令和3年度 乳幼児健康診査日程 はこちらから



△市ホームページ



■申込・問い合わせ／わんパーク ☎81・7564 (平日、午前9時〜午後5時)

# 絵紙と小千谷のひいな祭り

小千谷縮による江戸との交易が盛んだった小千谷には、多数の浮世絵が伝わっており、ひな祭りに絵紙（浮世絵）を部屋中に飾る、全国的にも珍しい風習があります。

今年は絵紙展示のほかにも、さまざまな企画を予定しています。

## ■問い合わせ

- ▷①：生涯学習課社会教育係（市民会館内） ☎82-9111
- ▷②③：小千谷観光協会（市役所分庁舎内） ☎83-3512

## ①企画展「明治・大正・昭和のレトロなおぢやとひな祭り」

- 期間／～3月6日(日)
- 会場／市民会館1階ホワイエ
- 内容／明治～昭和に作られた商店やイベントのチラシ、ポスター、まちの地図、写真などとともに、絵紙やひな人形を展示します。



## ②絵紙と小千谷のひいな祭り

参加店が絵紙とひな人形を思い思いに飾ります。

- 期間／2月27日(日)～3月6日(日)
- 会場／サンプラザ3階和室、参加店21店舗（平成、本町、城内、元町、上山、東栄）
- 入場無料



## ③その他イベント

### ■内容

- ▷フォトスポットパネルの設置
- ▷「みんふうざ」による和楽器演奏門付け
- ▷人力車乗車体験 など
- ※各イベントの日時・会場などの詳細は、イベントマップまたは「絵紙と小千谷のひいな祭り」のホームページ <https://ojiyahiina-fes.localinfo.jp/> をご覧ください。
- ※マップは参加店のほか、サンプラザ、市役所市民ホール、市民会館、観光協会などに設置してあります。



△「絵紙と小千谷のひいな祭り」ホームページ



おぢやLINK

## 市外在住の小千谷関係者とつながる「おぢやLINK」を開設します！

小千谷出身者やその家族など、小千谷を身近に感じている市外在住の方と、ふだんはSNSでつながり、時には首都圏で行う交流会などを通じて実際につながり続ける取組を始めます。身近な市外・県外在住の方に、下記SNSアカウントをご紹介いただき、登録にご協力をお願いします。

### ■利用するSNSアカウント

- ▷公式LINE：@330xopdd
- ▷Twitter：@LINK47767050
- ▷Instagram：@ojiyalink

ホームページもご覧ください！



△LINE



△Twitter



△Instagram



■発信内容／▷小千谷の今▷観光・イベント情報▷首都圏での物産販売・イベント情報▷市内企業の新商品情報▷U・Iタウン情報▷交流会案内など

■問い合わせ／観光交流課地域振興係 ☎83-3512

## 交流会



# 第35回

# 信濃川河岸段丘ウォーク

新緑の美しい河岸段丘を歩いてみませんか。ファミリー向けの12kmから50kmまで5つのコースから選べます。

■ 申込・問い合わせ／信濃川河岸段丘ウォーク実行委員会（事務局・総合体育館内） ☎ 83・0077

■ 期日／4月29日(祝)

■ 参加資格／新潟県内在住者で、大会当日に本大会指定の「健康チェックシート」を提出する方

※小学3年生以下の方は、保護者または責任のある引率者の同伴が必要です。

■ 申込方法／要項添付の申込書に必要事項を記入し、参加料を添えてお申し込みください。詳細は、要項または公式ホームページ <http://www.skd-walk.com> をご覧ください。



△公式ホームページ

■ 申込期間／3月10日(休)～4月26日(火)  
※インターネットによる申込は、4月8日(金)までです。

※ただし、定員に達し次第締め切ります。  
※大会当日の参加申込はできません。

■ 臨時バス・シャトルバス運行

▽津南50km・川西25km・津南23km・中里15km各コースの出発時間に合わせて臨時バス（有料・要事前申込）を運行します。運賃はコース、乗車場所により異なります。詳しくはお問い合わせいただくか、要項をご覧ください。

令和3年は雨でしたが、12kmコースには約600人が参加しました♪



- ▽小千谷12kmコーススタート前の、小千谷駅から総合体育館までのシャトルバスは運行しません。
- ▽ゴール会場（サンプラザ）から小千谷駅、総合体育館行きのシャトルバスは無料でご乗車いただけます。
- その他
  - ▽雨天でも開催します。
  - ▽お申し込みいただいた方へ、参加賞と大会オリジナルグッズをプレゼントします。
  - ▽ゴール後、対象施設でゼッケンを提示すると、入館料の割り引きなどの各種特典を受けることができます。（大会当日に限りです）



## ■ コース・定員・参加料など

コース・距離	定員	出発場所	受付時間	出発時刻	ゴール時間	ゴール場所	参加料
津南50km	150人	JR津南駅前町営駐車場	午前5時30分～6時	午前6時30分	午後5時30分まで	サンプラザ	大人2,000円 中学生以下1,500円
川西25km	150人	十日町市千手中央コミュニティセンター	午前9時～9時30分	午前10時			大人1,500円 中学生以下1,000円
津南23km	150人	JR津南駅前町営駐車場				十日町市キナーレ	
中里15km	250人	十日町市中里体育館	午前9時～10時※		午後3時まで		大人1,000円 中学生以下500円
小千谷12km	1,000人	小千谷市総合体育館	午前9時30分～10時30分※		午後4時まで	サンプラザ	

※中里15km、小千谷12kmコースは、受付後随時出発です。当日は大会役員の指示に従い、受付や出発をしてください。

同時開催！

## JR小千谷発電所一般公開

発電所施設の公開やアトラクションなどを行います。詳細は広報おぢや4月号でお知らせします。



こちらも注目！



## Twitterフォトコンテスト

ハッシュタグ「#skdウォーク」を付けて、大会参加中の写真をTwitterに投稿してください。受賞した方へ、地元特産品などのプレゼントがあります。

詳細は、信濃川河岸段丘ウォークの公式ホームページまたは公式Twitter (@skd\_walk) をご覧ください。



△公式Twitter





# 市民オペラ「カルメン」 インタビュー③

■問い合わせ／生涯学習課社会教育係（市民会館内） ☎82・9111



5月14日(土)に予定されている市民オペラ「カルメン」への想いや公演の裏話などを聞いていきます。

今回は会場として闘牛場を貸してくださる「小千谷闘牛振興協議会」会長の間野泉一さんです。



小千谷闘牛振興協議会会長  
間野 泉一さん

——闘牛場で開催されるオペラについてどのように思いますか。

オペラ「カルメン」は闘牛士が出てくる作品です。小千谷の闘牛と少し異なるところはありますが、共通したところもありますから、意義があると思っています。公演監督の品田さんもオペラ「カルメン」の内容を小千谷バージョンでやりたいと言っていたので、ピッチリはまるのではないかと思っています。

また、東山地区は中越大地震で人口が半減してしまっただので、みんな

で肩を寄せ合って仲良く暮らしています。このような大きなイベントが行われると知って、お年寄りばかりくりしていると思いますよ。(笑)人口は減ったけれど交流人口は増えていて、牛の角突きの開催日は地区が活気に溢れ、子どもたちもいきいきとしています。闘牛に合わせるオペラが行われるというのはいいことだと思っています。



——楽しみにしている市民のみなさんにメッセージをお願いします。

私自身オペラを理解しきれていないところがありますが、ぜひ成功させて、市民のみなさんからもオペラにご理解をいただきたいと思っています。新しいことを知る機会にもなりますから、小千谷の人がもっと高尚になるかもしれませんね。(笑)

先日、お笑い芸人の「錦鯉」がM-1グランプリで優勝しましたよね。東山地区は錦鯉の原産地でもあるの

で、錦鯉の知名度が上がるかもしれない、とうれしく思いました。同じように、闘牛場でオペラを開催するという日本で初めての取組が、小千谷市の知名度アップにつながっていくのではと思っています。

○合唱団のピアニスト、小林とし子さんからも一言いただきました！

我が子と同年代の品田さんが地元文化発展のためにがんばっている姿に共感し、微力ながら自分にできる精一杯の手伝いで参加しています。



小林 とし子さん

練習では合唱団のみなさんの熱意にいつも圧倒されますし、小さな子どもたちが長時間の練習にも関わらず一生懸命歌っている姿にも心を打たれ、毎回お手伝い以上のたくさんのごことを学ばせてもらっています。日本初！闘牛場で上演される小千谷ならではの「カルメン」が大成することを心から祈っています。

## ふくじゅ 富久寿大学学級生募集

■申込・問い合わせ／生涯学習課社会教育係（市民会館内） ☎82-9111

公民館の高齢者学級「富久寿大学」では、令和4年度の学級生を募集しています。元気に楽しく有意義な毎日を過ごせるよう、一緒に学習しませんか。

■日時／4月12日～令和5年3月14日のおおむね第2・4火曜日

▷全体学習：午前10時～11時30分

▷クラブ活動：午後1時～3時

■会場／市民会館ほか

※日時や会場は内容によって変更することがあります。

■対象／市内在住のおおむね65歳以上の方

■内容

▷全体学習：オペラコンサート、吹奏楽演奏会、講演会、軽運動など



▷クラブ活動：文芸、書道、詩吟、民謡、手芸、民踊、陶芸、水墨画、盆栽・園芸、ハーモニカ、社交ダンス

▷その他：クラブ作品展・発表会、七夕まつり、クリスマス会、市外研修

■参加料／年4,000円



△クラブ発表会の様子



△クリスマス会の様子

# マイナポイント（第2弾）が付与される条件の一部が決まりました

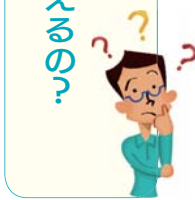


マイナポイント（第2弾）の対象となるのは、**令和4年9月30日（金）までにマイナンバーカードを申請**した方です。お早めにマイナンバーカードの申請をお願いします。

## ■問い合わせ

▽マイナポイントに関すること…総務課  
ICT推進室情報統計係 ☎83・3506  
▽マイナンバーカードの申請に関すること…市民生活課市民係 ☎83・3509

どうやったらポイントがもらえるの？



## 1 キャッシュレス決済サービスの利用申込をしよう！

手順①…マイナンバーカードを取得しよう！



手順②…カードが来たら、マイナポイントの予約・申込をしよう！

手順③…チャージまたは買い物で、上限5000円分のポイントを取得しよう！

■マイナポイントの予約・申込（手順②）方法／総務省「マイキープラットフォーム」から予約・申込を行うことができます。

申込の際に、好きな決済サービスを選んでください。



△予約・申込フォーム

※スマートフォン、パソコン、マイナポイント手続きスポット（マイナポイントの予約・申込手続きが無料でできる場所）で申込が可能です。

※手続きスポットは総務省ホームページから検索できます。



△手続きスポットの検索

※1つのキャッシュレス決済に対し、複数人のポイント申込をすることはできません。

■必要なもの／マイナンバーカード ※パソコンで手続きするときはカードリーダーが別途必要です。

■マイナポイント申込期間／令和5年2月28日（火）

チャージまたは買い物で、利用金額の25%分（上限5000円分）のポイントをゲット♪



## 2つ目…

## 2 健康保険証としての利用申込をしよう！

■申込方法／マイナポータルホームページから申し込みを行うことができます。



△マイナポータル

■マイナポイント申込期間／6月頃～令和5年2月28日（火）

申込で7500円分のポイントをゲット♪



## 3 公金受取口座の登録をしよう！

■登録方法／令和4年春頃から受付予定です。ただし、マイナンバーカードを利用して確定申告される方は、所得税の還付金受取口座を公金受取口座として登録できます。

■マイナポイント申込期間／6月頃～令和5年2月28日（火）

申込で7500円分のポイントをゲット♪



## 軽自動車税 異動手続きをお忘れなく



軽自動車税（種別割）は、毎年4月1日現在でバイクや軽自動車などを所有している方に課税されます。車両を他の方に譲った場合や廃棄した場合は、名義変更や廃車の届出をしないと変更前の所有者や廃棄した車両に引き続き税金がかかります。

また、新たに取得した場合も登録手続きが必要です。異動があった方は忘れずに手続きをしてください。

■異動手続き／車種によって手続きに必要な書類が異なります。詳しくは次の表の各受付場所へお問い合わせください。

車種	受付場所・電話番号
原動機付自転車（125cc以下）	税務課管理収納係 ☎83・3508
小型特殊自動車（農耕用・その他）	新潟運輸支局長岡自動車検査登録事務所 ☎050・5540・2041
二輪の軽自動車（125cc超250cc以下）	軽自動車検査協会 新潟主管事務所長岡支所 ☎050・3816・1851
二輪の小型自動車（250cc超）	同上
三輪・四輪の軽自動車	同上

■問い合わせ／税務課管理収納係 ☎83・3508

# 騒音測定結果

■問い合わせ／市民生活課環境共生推進室環境衛生係 ☎83-3509

## ○令和3年度 高速道路沿線地域騒音測定結果

高速道路沿線の8町内10地点で測定を行った結果、昼間に環境基準を超える地点が1か所ありました。防音壁の設置要望がある地域については、引き続き事業者へ要望していきます。

(単位:デシベル)

No.	車線	測定地点	測定結果		環境基準	
			昼間	夜間	昼間	夜間
1	上り線	池津	53	51	65 以下	60 以下
2		桜町(上)	59	55		
3		桜町(中)	67	57		
4		若葉	59	55		
5		谷内	57	54		
6		塩殿	55	54		
7	下り線	沼田	56	52	65 以下	60 以下
8		桜町(上)	61	58		
9		桜町(中)	55	53		
10		両新田	54	53		

■測定期間／9月29日～10月19日の連続する24時間

▷昼間：午前6時～午後10時

▷夜間：午後10時～翌日の午前6時

## ○令和3年度 市街地の環境騒音測定結果

市街地の環境騒音は6地点で測定を行い、昼間に環境基準を超える地点が1か所ありました。車を運転するときはスピードの出し過ぎに注意するなど、周囲の環境に配慮をお願いします。

(単位:デシベル)

No.	測定地点	地域類型	測定結果		環境基準	
			昼間	夜間	昼間	夜間
1	城内4	A	56	45	55 以下	45 以下
2	信濃町		53	41		
3	元中子	B	51	42		
4	城内2		50	40		
5	桜町(下)	C	51	47	60 以下	50 以下
6	本町1		46	39		

■測定期間／11月17日～12月10日の連続する24時間

▷昼間：午前6時～午後10時

▷夜間：午後10時～翌日の午前6時

■地域類型

▷A：専ら住居の用に供される地域

▷B：主として住居の用に供される地域

▷C：相当数の住居と併せて商業、工業などの用に供される地域



## 市内農地の賃借料情報

令和3年1月から12月までに締結（公告）された農地の賃借料（10アール当たりの年額）情報をお知らせします。この賃借料情報は、賃借料を決める参考としてお知らせするもので、拘束力はありません。賃借料は、土地改良費、水利組合費などの負担者も含め、貸し手、借り手で十分に協議して決定してください。

■問い合わせ／農業委員会（農林課内） ☎83-3510



	地域	平均額（前年額）	最高額（前年額）	最低額（前年額）	データ数
田	西小千谷	17,000(16,000)円	25,000(20,000)円	9,900(10,800)円	56( 57)件
	東小千谷（浦柄、横渡含む）	14,500(17,800)円	17,700(25,500)円	8,300(10,000)円	25(184)件
	山辺	15,900(16,000)円	19,100(24,800)円	7,400( 6,400)円	129(307)件
	吉谷	15,600(14,000)円	25,100(17,000)円	6,600( 5,800)円	167( 59)件
	城川	17,100(16,600)円	25,400(25,600)円	10,000( 6,300)円	202(169)件
	千田	18,300(13,600)円	26,100(25,800)円	6,600( 5,000)円	125(114)件
	真人	11,600(11,200)円	17,800(17,000)円	3,800( 4,000)円	288(256)件
	岩沢	17,000(15,800)円	24,400(24,800)円	11,300( 8,100)円	46( 95)件
	川井	10,500(24,000)円	16,500(28,700)円	4,900( 8,300)円	49(190)件
	東山	16,500( - )円	16,500( - )円	16,500( - )円	3( - )件
畑	片貝（五辺、高梨含む）	21,700(23,800)円	35,200(39,200)円	12,000(11,200)円	243(179)件
	市内全域	4,500( 6,600)円	5,500(10,100)円	1,100( 3,600)円	42( 34)件

▷データ数は、集計に用いた筆数です。

▷賃借料を物納（水稻）している場合は、60kg当たり16,500円に換算しています。

▷金額は算出結果の100円未満を四捨五入しています。

▷生産調整面積は考慮していません。



1月22日～2月20日 グランドピアノプライベート演奏体験会  
非日常の空間で音色を奏でる

市民会館大ホールで、グランドピアノプライベート演奏体験会を開催しました。これは大ホールを1時間500円で貸し切って、ステージ上のグランドピアノを演奏できるものです。ピアノの演奏をしていた小学生の女の子は、家族に演奏を披露したり、お母さんといっしょに連弾をしたりして楽しんでいました。



1月22日 文化財防火訓練  
地域の宝を守るために

1月26日の文化財防火デーにあわせて、魚沼神社で町内会、自主防災会、消防団、消防署による防火訓練が実施され、約40人が参加しました。訓練は、魚沼神社の拝殿から出火し、国指定重要文化財「阿弥陀堂」に延焼の恐れがあると想定して行われました。参加者は、消防署への通報や建物から文化財を搬出する訓練、放水訓練など、手順を一つひとつ確認しながら取り組んでいました。



# 手話をやってみよう！

手話を使ったコミュニケーションに挑戦してみませんか。すぐにできる簡単な手話を紹介します。市ホームページからもご覧いただけます。

■問い合わせ／福祉課障がい福祉係 ☎83-3517

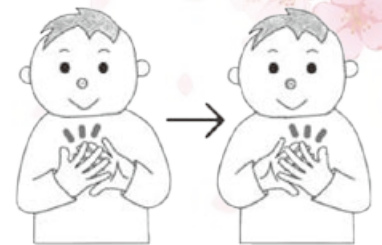
## 「春・暖かい」

両方の手のひらを上に向け、お腹から上に風が吹き上がるような動きを繰り返します。



## 「桜」

手のひらを合わせ、左右の手を入れ替えて再度合わせます。



## 「会う・出会い」

両手の人差し指を立て、左右から近づけます。



## 「うれしい・たのしい」

指を少し曲げた両方の手のひらを胸に向け、交互に上下させます。



**3月は自殺対策強化月間**です。この時期は、卒業や入学、進学や就職に伴う転居、職場の配置転換、退職など、自分だけでなく家族のことも含めて環境が変わる時でもあり、環境の変化は心身に大きな影響を与えます。

また新型コロナウイルス感染症の流行によって、私たちを取り巻く環境は大きく変化しました。長引く影響により、うつ病などの病気につながる危険性があります。

日々の暮らしを見直し、こころの健康生活を実践していきましょう。

## ① 1日の生活スタイルを見直しましょう

睡眠と目覚めのリズムを整えましょう。

- ▷朝起きてすぐに太陽光を浴び、体内時計をリセットする
- ▷適度な疲労感が入眠を促すので、日中はできるだけ体を動かす
- ▷食事は就寝の3時間前までに済ませる



### 『こころの健康食生活』の実践

「規則正しく食べる」「栄養バランスを考える」など、食事の時間を大切にすることがとても重要です。たんぱく質や、ビタミン・ミネラルなどはストレス耐性を強化するので、積極的にとりましょう。

### 依存症に要注意！

在宅時間が長くなることで、飲酒やインターネットなどにはまり、やめたくてもやめられない「依存症」を引き起こすケースが増えています。



## ② 仕事や職場環境を改善！

テレワーク（在宅勤務）などで家族と一緒に過ごす時間が増えたことでストレスを感じる時は、互いに干渉し過ぎずに、身近な相手であっても適度なこころの距離を保って生活する工夫が大切です。

### コミュニケーションが大切

- ▷リモートでもチャットやメールで積極的に挨拶を交わすようにする
- ▷メールのやり取りでも、感謝の気持ちや礼儀を忘れない
- ▷悩んだときは弱音を吐くのもスキルのうち



## ③ 運動習慣でこころのケアを

### 有酸素運動が効果的

ウォーキングやジョギング、サイクリングなどの有酸素運動には、脳内の神経伝達物質であるセロトニンの分泌を促す効果があります。セロトニンは、精神の安定や集中力を高める働きをする脳内物質で、これが不足するとイライラしたり不眠の原因になったりします。心地よいと感じるペースで、週2～3回継続して行うのがおすすめです。



### ストレッチで硬くなったところをほぐしましょう



ストレッチは緊張や不安を鎮め、リラックス効果が期待できます。体が凝ると、こころも疲れやすくなります。こまめにストレッチを行い、筋肉を伸ばしましょう。

## ためらわずに相談

不安や悩みを一人で抱え込んでいると、不眠やうつ病などを招き生活に支障をきたすことになりかねません。他の人に話をすることで問題の整理や解決の糸口が見つかります。1人で悩んで苦しまないで、ぜひ相談してください。

### ●こころの相談ダイヤルの活用を

■新潟県こころの相談ダイヤル ☎ <sup>ナビダイヤル なやみ なしにいがた</sup>0570-783-025（年中無休、24時間開設）

■中越地域いのちとこころの支援センター（自殺予防専門の相談支援機関） ☎ 88-0070（土・日曜日、祝日を除く、午前8時30分～午後5時15分）

一人ひとりが心の問題に関心を持って、自分自身や身近な大切な人を守っていきましょう。



フレイル予防のための運動器科学講座

## 感染予防のための効果的な対策を行いましょー！

JA新潟厚生連小千谷総合病院 感染管理認定看護師 廣井瑞江さん

新型コロナウイルス感染症の第6波が猛威を振るっています。効果的な感染対策を行いましょー。

### 感染経路は飛沫と接触

感染症は、飛沫が眼・鼻・口に入ることや感染します。自分の飛沫を飛ばさないこと、相手の飛沫を浴びないことが重要です。そのためにも双方がマスクを着用します。

また、ウイルスが付いた手指で自分の眼・鼻・口に触りウイルスを植え付けてしまうのが接触感染です。無意識に眼・鼻・口に触ってしまいがちなので、手洗いや消毒をこまめに行うことが有効です。



### マスクの材質と効果

不織布は3層構造で、真ん中に不織布のフィルターが入っています。大きな飛沫は外側の層が捕らえ、そこを通過しても次は真ん中のフィルターが捕らえます。一番内側は顔に触れるためのあて布です。

布製でも3層重ねにすることでかなりの効果が得られます。

ウレタン製は品物により差がありますが、「呼吸がしやすい」ということは透過性が高い、または隙間があると考えてください。



### マスクは隙間なく装着

稲妻はジグザグと電気の通りやすい場所を選んで進みます。飛沫を含む空気も同様に、抵抗がある繊維の目をわざわざ通り抜けるより、すき間を通ります。マスクと顔の間に隙間があれば真つ先にそこを通るので、どれだけ高性能のフィルターでも意味がなくなります。

### 鼻出しマスク・顎マスクが危険な理由

人は鼻から息を吸うので、その鼻が出ていればストレートに飛沫を吸い込みます。また、鼻からも飛沫は飛びます。鼻を出している装着方法は非常に感染予防効果が低いです。

顎マスクは手で触って顎に寄せます。触った手も汚染し、表面だけの汚染が全体に付着します。外してティッシュの上に置いておいた方がリスクは少なくなります。



病気や障がいなどさまざまな理由で、体に異変を生じてしまうためマスクをつけられない方がいます。マスクをつけられない方へのご理解をお願いします。

■お問い合わせ／健康未来こども課健康増進係 ☎83・3640



## 図書館情報

### 「令和3年度 文芸おぢやジュニア版」 発刊

市内の中学生から寄せられた短歌、俳句、川柳、詩の力作1,478点が掲載されています。ふるさとの風景や家族とのだんらん、変化した生活様式、人生観など、若い感性にあふれた作品集です。

■配布方法／図書館で無料配布しています。

※部数に限りがあります。ご希望の方はお早めにお越しください。

※郵送を希望される方はお問い合わせください。



お問い合わせ／図書館 ☎82-2724

### ○特集本コーナー

3月の特集は「**出会いと別れ**」です。

長くて寒かった冬が過ぎると、いよいよ春！春は出会いと別れの季節…。そんな季節におすすめの本をご用意しています！ぜひご覧ください。

図書館では月替わりでおすすめの本を紹介する「特集本コーナー」を設置しています。



## 自衛官募集

防衛省・自衛隊では、自衛官候補生などを募集します。



### ■募集種目・受験資格・受付期間

募集種目	受験資格	受付期間
一般曹候補生	18歳以上33歳未満の方	3月1日(火)～5月10日(火)
自衛隊幹部候補生	22歳以上26歳未満の方(20歳以上22歳未満の方で大卒(見込含)、修士課程修了など(見込含)は28歳未満の方)	①3月1日(火)～4月14日(木) ②3月1日(火)～6月16日(木)
自衛官候補生	18歳以上33歳未満の方	通年

※試験日、試験科目など、詳細はお問い合わせください。

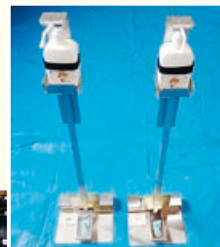
■申込・問い合わせ/自衛隊新潟地方協力本部長岡出張所(長岡地方合同庁舎1階) ☎940-0082 長岡市千歳1-3-88 ☎33-0256

## 宝くじ助成金で 集会場の備品を購入

一般財団法人自治総合センターは、宝くじの社会貢献広報事業として、地域社会の健全な発展と住民の福祉向上を目的にさまざまなコミュニティ活動を支援しています。

このたび、元中子町内会では助成を受けて集会場の備品を整備しました。

■問い合わせ/観光交流課地域振興係 ☎83-3512



## ●新型コロナウイルス感染拡大防止のため中止・延期する主なイベント

区分	開催日	イベント名	会場	問い合わせ
延期	3月5日(土)	人権講演会 ※延期後の開催時期は未定	市民会館	市民生活課生活安全係 ☎83-3516
中止	3月6日(日)	第25回東小千谷地区冬季スポーツフェスティバル	勤労青少年ホーム前広場、東小千谷体育センター	公民館東小千谷地区五分館連絡協議会(事務局:勤労青少年ホーム内) ☎82-8510

## 各種相談日程

相談名	開催日	時間	会場	内容	事前申込	申込・問い合わせ	
出張年金相談	3. 9(火)	10:00～15:00	市民会館	各種請求書受付、加入記録確認、年金見込額、障害年金などに関する相談	○	長岡年金事務所お客様相談室 ☎88-0006 ※自動音声案内後①→②を押してください。	
	3.23(火)						
もの忘れ心配相談室	3.17(木)	10:00～12:00 13:30～15:00	市役所	もの忘れに関する相談、簡単なもの忘れのテスト	○	地域包括支援センター ☎83-0807	
行政相談	3. 9(火)	9:30～11:30		市役所	行政サービスへの苦情、問い合わせなどの相談	-	市民生活課生活安全係 ☎83-3516
	3.23(火)						
無料法律相談	3.16(水)	13:30～16:30	市役所	弁護士による法律相談	○	市民生活課生活安全係 ☎83-3516	
消費生活相談	月～金曜日	9:00～16:00	サンラックおぢや	商品やサービス、契約に関するトラブルや疑問	-	健康未来こども課健康増進係 ☎83-3640	
AAグループミーティング	毎週水・金曜日	19:30～21:00		アルコール問題の解決に向け、断酒を継続する場	-		
シルバー人材センター入会説明会	3.16(水)	10:00～11:45		センターの概要と入会手続きの説明	-		シルバー人材センター ☎82-6550
オレンジカフェ	3.27(日): 地域のお茶の間城内 ☎81-4010 ※中止となる場合がありますので、事前にご確認ください。 ※元中子公会堂、片貝総合センター、モス・コーラデイホームでの今年度の開催は中止します。					13:00～15:00、1回100円 認知症の方や家族、地域の方や専門職などが集い、認知症に関する相談や交流が気軽にできる場	

## 4月期 市営・県営住宅入居者募集

建設課建築住宅係 ☎83-3514

- 入居可能日/4月1日(金)
- 申込/3月15日(火)までに、申込書を建設課へ提出してください。申込書は建設課にあります。
- 入居条件/条件の詳細はお問い合わせください。
- その他/入居申し込みの前にあらかじめご相談ください。その際、源泉徴収票など世帯の所得がわかる書類をご持参ください。所得により家賃の減免があります。



- 市営住宅：小千谷市が運営する公営住宅です。

住宅名・所在地	戸数	家賃月額	概要
市営栄町団地住宅 1～3号棟 (栄町)	7	16,600 ～33,700円	4階建・3DK
市営日吉団地住宅 (日吉2)	1	19,600 ～38,600円	3階建・2LDK
市営千谷川のぞみ団地住宅 (千谷川3)	1	19,600 ～38,600円	4階建・1LDK
市営木津のぞみ団地住宅 1号棟 (木津団地)	1	31,300 ～61,500円	4階建・4DK
市営千谷のぞみ団地住宅 (千谷)	1	28,800 ～56,500円	

- 特定公共賃貸住宅：ファミリーに最適なお部屋で、市外にお住まいの方も申し込みいただけます。

住宅名・所在地	戸数	家賃月額	概要
市営日吉団地住宅 (日吉2)	2	46,000円	3階建・3LDK

みんなでお祝い

おぢやファミリー

(1月届出分)

ご結婚・ご誕生おめでとうございます！幸せな新生活と健やかに育つおぢやっ子をお祝いします。  
※保護者のお名前などは、届出のとおりに掲載しています。

### ☆ご結婚

- 川井蘭乃介さん (本町1)
- 五島柊佳さん (長岡市)
- 上村和也さん (上片貝)
- 天野朋子さん (新潟市)
- 川上剛さん (卯ノ木)
- 坪谷麻美さん (加茂市)
- 佐藤輝明さん (土川1)
- 田中萌音さん (土川1)
- 山崎純一さん (千谷)
- 高橋見也子さん (長岡市)

### ☆ご誕生

- 聖椰さん (内山晶斗さん：土川1)
- 紅音さん (原大樹さん：若葉2)
- 煌さん (小林唯人さん：城内2)
- 冬誠さん (川上大輔さん：朝日)
- 悠歌さん (原崇さん：若葉3)
- 充輝さん (横田誠さん：平沢1)
- 誠矢さん (丸山裕司さん：川井本田)

■問い合わせ/市民生活課  
市民係 ☎83-3509



## 広報クイズ & 感想

正解者の中から抽選でプレゼント！

- 応募方法/郵便番号、住所、氏名と①クイズの答え②広報誌へのご意見・ご感想を必ず記入してご応募ください。
- 応募先/☎947-8501 企画政策課秘書広報係 (住所は記載不要) ✉plan-kh@city.ojija.niigata.jp ☎83-2789、専用フォーム (右の二次元コード)
- 応募締切/3月15日(火) (はがきの場合は、当日消印有効)
- 当選発表/発送をもってかえさせていただきます。



### 問題

現在の女性消防団員の人数は何人でしょう。

- ① 12人    ② 13人    ③ 14人



2月号のクイズの答えは、③ 400万円でした。

## 今月のプレゼント (5人)

『小千谷市道路パトロール車ミニカー』



ナンバーや車体のペイントなど本物そっくりです！

プレゼントを提供いただけるお店を募集しています。詳細は企画政策課 ☎83-3507まで。



## 今月のキッズフォト



金澤 たくと 拓斗くん (3歳3か月)



## 今月の「#おぢフォト」

「#おぢフォト」を付けてInstagramに投稿された画像の中から1枚を紹介します。



小千谷市広報  
Instagramを  
チェック!

▷投稿者：@yukimomonさん  
▷撮影場所：池ヶ原



## 作ってみてね! この料理

## ひなまつりやお祝いに! 食べ応えバツグン☆ ～華やかケーキ寿司～

### <材料> (直径15～18cmのボウル1個分)

米……………2合	B {	鮭フレーク…200g
ゆで卵……………3個		炒りごま……………適量
さくらでんぶ…15g	C {	大葉(刻む)…10枚
きゅうり……………1本		椎茸の甘煮…150g
A {	C {	かんぴょうの煮物
		……………30g
		大根のみそ漬け
酢…大さじ2と½	……………25g	
砂糖……………大さじ3		
塩……………小さじ½		

### <作り方>

- ①米を炊いてAを合わせ、酢飯を作る。
- ②Bを混ぜておく。
- ③Cをそれぞれ細かく刻み、混ぜておく。
- ④ゆで卵は白身と黄身に分け、それぞれ網でこしてそばろ状にする。白身はさくらでんぶと混ぜておく。
- ⑤ボウルの内側にラップをぴっちりとかけ、酢飯½弱を入れる。(最後に足りなくならないように少なめに入れる) コップの底にラップを張り付け、酢飯をボウルに押し付ける。
- ⑥⑤の上に②→酢飯→③→酢飯の順番で入れていく。この時、酢飯や具を入れる度にコップでしっかりと押し付ける。
- ⑦ボウルにラップをかけ、落とし蓋などの平らな板状のものを置いて重しをする。(押しが弱いと崩れやすくなるので、しっかりと押し)
- ⑧ボウルをお皿にひっくり返し、黄身のそばろやきゅうりの薄切りで飾る。ピンク色になった白身のそばろは、スプーンですくって花にする。



ケーキのように華やかな押し寿司は、特別な日のお祝いにぴったりなメニューです。中に入れる具材は、手作りしても、家庭で余ったひじき煮や切干大根煮などを刻んで使ってもおいしくできます。ぜひ好きなもので試してみて、家庭ならではのケーキ寿司にチャレンジしてみてください。

### <栄養価> (1人分)

▷エネルギー：342kcal   ▷炭水化物：63.4g  
▷たんぱく質：14.7g   ▷食塩相当量：2.0g  
▷脂質：3.3g

<調理> 小千谷市食生活改善推進委員

### <問い合わせ>

健康未来こども課健康増進係 ☎83-3640

まちのうごき  
(1月31日現在)



人口 ( ) 内は前月比	
男	16,870人 (-33人)
女	17,161人 (-1人)
合計	34,031人 (-34人)

世帯数 ( ) 内は前月比	
世帯数	12,702世帯 (-2世帯)

異動 (1月届出分)			
出生	11人	転入	58人
死亡	43人	転出	60人

家族などが「認知症かな？」と思ったら…  
地域包括支援センター  
☎83-0807に相談を！



小千谷市からの情報をお知らせしています！

- 放送局／FMながおか (80.7MHz) メガヘルツ
- 放送日時／毎週月～金曜日の午前7時35分頃～約5分間
- 放送内容／小千谷市の行政情報、イベント情報など
- 問い合わせ／企画政策課秘書広報係 ☎83-3507



小千谷市のSNSをチェック！

小千谷市では、SNSを活用して情報発信を行っています。右の二次元コードからそれぞれご覧いただけます。



広報おぢやをスマホでチェック！

「マチイロ」アプリをダウンロードすると、スマホで「広報おぢや」がチェックできます。



△ios



△Android

有料広告掲載欄

**中心街に位置するホテル** 朝食バイキング 12%~ ¥880

レストラン 様 (2F) (AM6:30~9:00) どなた様もお気軽に団体様予約

諸事情によりお断りする場合がございます。ご了承願います。

ビジネスホテル **ニュープラザ**

小千谷市城内1-2-65 (サンプラザ前) ご予約は TEL (0258) 82-1185 FAX (0258) 83-0156

葬儀事前相談承ります。

わからないことがありましたらご相談ください。

- 千の風・つばさクラブ加入等、各種お問合せはホームページでできました <http://kaneto.info>

ペル少額短期保険株式会社 募集代理店

**株(株)カネオト セントラルホール翼**

創業明治2年

新潟県小千谷市本町2丁目6番18号  
TEL 82-2421 FAX 82-2420  
フリーダイヤル 0120-49-8071



※本紙掲載の広告については小千谷市が保証・推奨などするものではありません。

企業・団体・ご家族のみならずへ **高齢者の豊かな知識と経験をご活用ください。**

筆耕 家事援助 冬囲い  
清掃 障子・ふすま張り替え  
大工仕事 除草 事務作業  
一般労働者派遣事業(シルバー派遣)

など、お気軽にご相談ください。 **会員募集中**

公益社団法人 小千谷市シルバー人材センター  
TEL 0258-82-6550 〒947-0035 小千谷市大字桜町5140番地 サンラックおぢや内 FAX 0258-82-6615 E-mail sc-ojiya@sjc.ne.jp

新潟県交通災害共済

年会費

ひとり年額 500円



会員募集中

見舞金

3万円から 150万円 (死亡)

お問い合わせは 小千谷市 市民生活課生活安全係へ 83-3516

**ヤマハ 幼児科**  
(4さい・5さい)

ヤマハ音楽教室 検索

TEL: 83-3131  
FAX: 83-2447



春組生徒募集 (2年間)

ヤマハで学んだ経験はスポーツや勉強にも生きてきます！スポーツや大学進学で一流を目指しましょう！  
本町2-2-24 (大光銀行トナリ) シマヤ楽器

広告募集中

広報おぢや・市ホームページでは広告を募集しています。広報おぢやの広告掲載料は、この大きさ(縦45.5mm×横82mm)で1枠1回20,000円です。詳しくはお問い合わせください。

■問い合わせ／企画政策課秘書広報係 ☎83-3507

編集室 だより

消防団特集はいかがでしたか？出初式、さいの神、文化財防火訓練と、この2か月は特に消防団の活躍を目にする機会が多くありました。みなさんぜひ消防団の活動に注目してみてください！困