

○「世界錦鯉サミット」関連事業 錦鯉の里放流式（11月5日）

「世界錦鯉サミット」開催を前に、小千谷市を訪れた17か国の外交団のみなさんから錦鯉を放流していただきました。世界へ向け、国魚「錦鯉」をPRしました。（詳細は9ページ）



●今月の主な内容

- 大塚市政8年のあゆみ 2
- 克雪はみなさんの協力とマナーが必要です 4～5
- 電力・ガス・食料品等価格高騰緊急対策 6～7

犬塚市政

8年のあゆみ

11月28日(月)の任期満了をもって退任する、大塚昇一市長の2期8年のあゆみを振り返ります。



平成30年 平成29年 平成28年 平成27年 平成26年

- ▽市長就任①
- ▽市政施行60周年
- ▽おぢやファミリー祝福キャンペーン開始
- ▽定住促進マイホーム取得補助事業創設
- ▽市民と市長の懇談会開始
- ▽ときめきめぐりあい推進事業開始
- ▽市民の家・水力発電記念館「おぢやくる」オープン②
- ▽おぢやしごと未来塾実施
- ▽おぢや健康こいこいポイント事業開始
- ▽JA新潟厚生連小千谷総合病院開院③
- ▽市内循環バス運行開始
- ▽錦鯉が「県の鑑賞魚」に指定④
- ▽鴻巣産業団地予約分譲開始
- ▽新潟大学と「健康寿命延伸・フレイルとロコモ予防医学講座設置に係る協定」を締結⑤
- ▽市長選挙無投票にて再選、二期目開始



令和4年 令和3年 令和2年 令和元年

- ▽小千谷浄水場竣工⑥
- ▽クールジャパン推進会議in新潟開催
- ▽米領バージン諸島とのホストタウン合同調印式
- ▽健康・子どもプラザ「あすえくる」が旧魚沼病院跡にオープン⑦
- ▽病児病後児保育施設開設
- ▽小千谷市新型コロナウイルス感染症対策本部設置⑧
- ▽小中学校・特別支援学校にパソコンなどを配備
- ▽中部地方初ポケモンマシントール「ポケふた」市内4か所に設置⑨
- ▽防災公園オープン⑩
- ▽東京駅前「TOKYO TORCH Park」に錦鯉鑑賞池完成⑪
- ▽臨床研修医海外留学支援事業創設
- ▽日本初、闘牛場で市民オペラ公演⑫
- ▽テレワークステーションおぢやオープン⑬
- ▽世界錦鯉サミット開催





上村昭一さん

●黄綬褒章
業務精励（文化財保護業務）


褒章



岩淵清さん

●旭日単光章／地方自治功勞

叙勲



叙勲・褒章
おめでとうございます



マウント
(株)Mt.ファーム
わかとち

令和4年度
北陸農政局豊かなむらづくり表彰
農林水産大臣賞受賞



星野正美さん
(県社交飲食業生活衛生同業組合常務理事)



阿部勇さん
(県理容生活衛生同業組合副理事長)

令和4年度
生活衛生功勞者厚生労働大臣表彰

11月13日執行 小千谷市長選挙 投・開票結果

■投票結果

▷当日有権者数：28,839人

▷投票者数：18,027人

▷投票率：62.51%

■開票結果（届出順、敬称略）

候補者氏名	党派	投票数
みやざき 悦男	無所属	12,105票
田中 あつし	無所属	4,659票
佐藤 りゅういち	無所属	1,091票
無効票		172票
持ち帰り票など		0票
計		18,027票

宮崎悦男さんが当選

任期満了に伴う小千谷市長選挙は、11月13日に投票が行われました。即日開票され、宮崎悦男さんが当選し、当選証書を付与しました。任期は、11月29日(火)から開始となります。

■問い合わせ／選挙管理委員会（総務課内） ☎ 83-0381



克雪はみなさんの協力とマナーが必要ですよ

小千谷市では、全ての市民が力を合わせて将来にわたり雪を克服する「小千谷市克雪都市宣言」を昭和54年に市議会において議決、昭和57年には、その理念に基づき、市民と行政の役割を定めた「小千谷市克雪条例」を制定し、除雪対策を進めています。

今冬の道路除雪計画をお知らせします

今冬は、国道・県道・市道合わせて441.7kmを除雪します。(下表参照) 詳細な除雪計画は建設課で閲覧できるほか、地区別の道路除雪説明会で町内会長に配布しています。

今冬の除雪計画 (除雪の距離)

除雪の種類	国道17号	国道17号を除く国道と県道	市道	合計
機械除雪	7.2km	140.9km	141.8km	289.9km
消雪パイプなど	0.3km	34.8km	116.7km	151.8km
合計	7.5km	175.7km	258.5km	441.7km

機械除雪

道路除雪の担当

次の道路の区分により、それぞれの道路管理者が除雪を行います。

道路の区分	管理者	問い合わせ
国道17号	国土交通省北陸地方整備局長岡国道事務所小出維持出張所	☎025・792・0839
国道17号を除く国道と県道	新潟県長岡地域振興局小千谷維持管理事務所	☎83・0855
市道	建設課	☎83・3514

除雪車が出勤する目安は、積雪10cm以上!

地域別に除雪業務の委託を受けている事業者や市のパトロールにより、出勤を判断します。

市道の除雪は、交通量の少ない午前4時〜7時30分に行います

朝になってから急に雪が降り出した場合などは、出勤の時間が遅くなり、除雪が間に合わないことがあります。

また、通勤・通学の時間帯と重なると、交通渋滞や事故が心配されるため、除雪の時間を変更することがあります。



夜間は危険を伴うため市道の除雪はしません

除雪車の運転席は約3mの高さにあるため、除雪車の前後約10mが死角となり、見えません。辺りが暗い夜間はますます視界が悪くなるため、危険を伴います。

また、除雪中は大きな音が発生するため、特別な場合を除き、午後5時以降は翌朝まで除雪を行いません。

国道・県道は24時間体制で除雪を行います

幹線道路として交通を確保するため、次の道路は24時間の除雪体制がとられています。

- ▽国道17号
- ▽国道117号
- ▽国道291号
- ▽国道351号
- ▽国道403号
- ▽県道長岡片貝小千谷線
- ▽県道小千谷十日町津南線



家の出入口前の雪処理にご協力ください

小千谷市全域に雪が降ると、市内一斉に除雪を行うこととなります。限られた時間で全ての道路を車両が通行できる状態にするためには、家の出入口前を塞ぐことなく除雪することは困難で、雪が残ってしまうこともあります。

家の出入口前に残った雪の処理には、みなさんのご理解とご協力をお願いいたします。



歩道除雪では、車道と歩道の間

に雪を積むため、雪の壁ができます。歩道の除雪を行っている交差点では、車道と歩道の間



雪の壁ができ、見通しが悪くなります。道路管理者で排雪などを実施し、安全に配慮しています

が、地域のみなさんからも「スリップでひとかき」など、ご協力をお願いします。

路上駐車はしない

除雪作業の妨げになり、通勤・通学の時間までに除雪が終わらないことがあります。また、雪に埋もれた自動車に除雪車が接触する危険があります。

除雪車には近寄らない

作業中に後ろに下がることがあります。作業中の除雪車はとても危険ですので、絶対に近づかないでください。



道路に雪を出さない

交通渋滞や交通事故の原因となります。敷地内の雪の処理は各自で適切に行いましょう。



重要物件には目印を

道路沿いの消火栓や塀などは、場所が分かるよう赤い旗などの目印を付けましょう。また、除雪や雪おろしの際に旗が埋まらないようご注意ください。



樹木の管理をしましょう

道路に出ている樹木は、所有者が管理してください。雪の重みで枝が折れたり雪が落ちたりすると、歩行者や車両が通行する際にとっても危険です。事故の原因になると、賠償責任を負う場合もあります。



消雪パイプ

消雪パイプは管理が大切

- ▽地下水には限りがあります。水を出しすぎないようにしましょう。
- ▽ノズルの調整や砂抜き作業をこまめに行い、節水・節電を心がけましょう。
- ▽電力の契約条件により、午後2時～3時、午後4時～5時は消雪パイプが止まります。

地下水が不足すると、消雪パイプを利用できなくなります！



流雪溝

流雪溝の利用はルールを守りましょう

- ▽利用時間は原則午前9時～午後5時です。
- ▽流雪溝に流れる水は、町内で管理していただきます。町内役員の指示に従って利用してください。
- ▽下流で水があふれるおそれがあるため、家の前の流雪溝に水が流れていても、決められた時間以外は雪を流さないでください。
- ▽作業を休む時や作業終了後は、投雪口の蓋を必ず閉めてください。
- ▽作業中は転落事故防止のため、投雪口の内側の転落防止柵は外さないでください。
- ▽大きな雪の塊は、細かくしてから入れてください。塊のまま流すと、流雪溝が詰まる原因になります。



問い合わせは町内でとりまて

降雪時は電話による問い合わせが多くなり、対応に混乱が生じることがあります。緊急時以外は、町内会長を通じてお問い合わせください。

問い合わせ／建設課管理克雪
係 ☎ 83・3514



電力・ガス・食料品等価格高騰緊急対策

価格高騰により、特に家計への影響が大きい世帯などに対し、給付金を支給します。詳細は、市ホームページをご確認ください。

住民税非課税世帯などへの

「価格高騰緊急支援給付金」

■対象世帯

①基準日（令和4年9月30日）において世帯全員の令和4年度分の住民税均等割が非課税である世帯（**住民税非課税世帯**）

②①のほか、令和4年1月以降に家計が急変したことにより、①の世帯と同様の状況にある（世帯全員の直近の収入が住民税非課税となる水準以下）と認められる世帯（**家計急変世帯**）

③基準日（令和4年9月30日）において世帯の中に令和4年度住民税非課税でない方がいるが、その方が令和4年度住民税均等割のみ課税である世帯（**住民税均等割のみ課税世帯**・**市単独事業**）

※①～③とも世帯全員が、住民税が課税されている別世帯の方の税法上の扶養親族になっている場合は対象外です。

■支給対象者／該当世帯の世帯主

■支給額／1世帯あたり5万5000円

※原油価格高騰に対応するための小千谷市独自の助成金（1世帯あたり50000円）が含まれています。



■支給方法など

①住民税非課税世帯

該当すると思われる世帯には「確認書」（電力・ガス・食料品等価格高騰緊急支援給付金支給要件確認書）を送付しました。記載内容を確認後、同封した返信用封筒で福祉課に返送してください。原則、令和3年度または令和4年度住民税非課税世帯などに対する臨時特別給付金（1世帯あたり10万円）を支給したときの登録口座に振り込みます。

③住民税均等割のみ課税世帯

該当すると思われる世帯には「申請書」（電力・ガス・食料品等価格高騰緊急支援給付金（家計急変世帯分）申請書（請求書））の提出のほか、家計急変の状況が分かるものをご確認させていただきます。 ※②の場合は、あらかじめ市で該当世帯を把握することができません。該当する可能性のある世帯の方は、福祉課にご相談ください。

②家計急変世帯

■申請期間／令和5年1月31日（火）

■申請・問い合わせ／福祉課 ☎ 3707



「第2弾おぢや食べ得チケット」を販売します

市内の飲食店などを応援するため、忘新年会シーズンに向け「第2弾おぢや食べ得チケット」を販売します。

■購入できる方／市民と市内在勤者

■販売期間／12月1日（木）～28日（水）

■利用期間／12月1日（木）～令和5年2月28日（火）

■販売価格／1セット5000円（プレミアム率30%、総額6500円分）

■販売場所・販売時間

販売場所	販売時間
小千谷商工会議所	月～金曜日：午前8時30分～午後5時15分 ※12月3日（土）・4日（日）は販売しません。
サンプラザ	午前9時～午後5時30分（定休日なし）
片貝総合センター	月～金曜日：午前9時～午後5時
市役所売店	月～金曜日：午前9時30分～午後1時、午後2時～3時50分

■購入方法／下記購入申込書（コピー可）に記入し、販売場所にお持ちください。1人2セットまで購入できます。

※購入申込書は販売場所にもあります。

■使えるお店など／市内に所在する客席のある飲食店（テイクアウト不可）、タクシー事業者、運転代行事業者

※詳細は、チケット購入時にお渡しする一覧表、商工会議所ホームページ、市ホームページをご覧ください。

■問い合わせ／小千谷商工会議所 ☎ 81・1300

「第2弾おぢや食べ得チケット」購入申込書

（ふりがな）	
氏名	〒 _____
住所	(小千谷市以外の方) <input type="checkbox"/> 小千谷市内在勤者である
電話番号	_____
購入セット数	1セット ・ 2セット

1人2セットまで購入できます

【事務局使用欄】			
取扱者			
購入日	令和	年	月 日
購入金額	5,000円	・	10,000円

※ご購入いただいた個人情報、本チケットの販売以外の目的には使用しません。

ひとり親世帯への「価格高騰緊急支援給付金」

■対象/次の①～④のいずれかに該当するひとり親
 ①令和4年11月分の児童扶養手当受給者

②令和4年11月1日時点でひとり親家庭等医療費助成(県親)の受給資格がある方

③①または②に該当しないが、令和4年1月以降に家計が急変したことにより、ひとり親世帯分の「子育て世帯生活支援特別給付金(広報おちや7月号または市ホームページ参照)」を受給した方(これから申請する方も含む)

④「子育て世帯生活支援特別給付金」を申請不要で受け取った方で①～③に該当しないが、令和4年1月以降に家計が急変したことにより収入が児童扶養手当受給者と同じ水準になっている方

■支給額/児童1人あたり5万円

■支給方法など

①に該当する方…**申請不要**です。支給案内を送付しました。

②または④に該当する方…**申請が必要**です。申請の案内を送付しました。

③に該当する方…ひとり親世帯分の「子育て世帯生活支援特別給付金」をこれから申請する方は申請後にご案内します。

■申請期限/令和5年2月28日(火)



「子育て世帯生活支援特別給付金」の申請はお済みですか？

低所得の子育て世帯に対し、「①ひとり親世帯分」・「②ひとり親世帯以外分」としてそれぞれ要件を設け、給付金を支給しています。対象となる方は、期限までに申請をお願いします。

支給要件・申請方法などは、広報おちや7月号または市ホームページをご確認ください。

■申請期限/令和5年2月28日(火)

■提出・問い合わせ/健康未来子ども課子育て応援係 ☎83・3640

新型コロナウイルスワクチン接種関連情報

■問い合わせ/健康未来子ども課 ワクチン接種対策班 ☎83-3640

【3～5回目接種の方】

オミクロン株対応ワクチン接種について

オミクロン株対応ワクチン接種の**接種間隔が3か月**に短縮されました。オミクロン株対応ワクチンの集団接種は、12月末頃終了予定です。早めの接種をご検討ください。



■対象/12歳以上で1・2回目接種が完了した方

■接種回数/1回

■接種間隔/前回の接種から3か月以上経過後

■接種券

▷接種券をお持ちの方：お持ちの3～5回目の接種券を使用してください。

▷接種券をお持ちでない方：前回の接種(従来型ワクチン)を9月末までに完了した方は、11月末発送完了予定です。

■予約方法/接種券の案内に沿って、電話またはウェブで予約をしてください。

※次が5回目接種となる65歳以上の方は、接種日時を指定しています。案内をご確認ください。

■集団接種日程※実施時間は変更する可能性があります。

▷イオン小千谷店(1階特設会場)

時間	日	月	火	水	木	金	土
午前9時30分～11時30分	○	—	—	—	○	—	○
午後1時30分～4時30分	○	○	○	○	○	○	○

○：実施有 —：実施無

▷小千谷総合病院(2階講堂)：大規模接種会場

接種日	時間
12月4日(日)・18日(日)	▷午前9時30分～午後0時30分 ▷午後1時30分～4時30分

【1・2回目未接種の方】

早めの接種をご検討ください



現在、国の全額負担で接種できる期間が令和5年3月31日(金)までと示されています。この期間内にオミクロン株対応のワクチン接種を希望される方は、12月中に1・2回目接種を完了する必要があります。

日時・会場は限られますが、従来型ワクチンを使用した1・2回目接種の予約を受け付けています。詳しくは小千谷市コロナワクチン予約センター ☎86-5266へお問い合わせください。

【生後6か月～4歳のお子さんの接種】

乳幼児へのワクチン接種が始まりました

対象となるお子さんに接種券などを送付しました。同封の案内をよくお読みいただいたうえで、希望される方は予約してください。

■対象/生後6か月～4歳のお子さん

■使用するワクチン/ファイザー社製の生後6か月～4歳用のワクチン

■接種回数/3回1セット

■接種間隔

▷1回目：生後6か月～4歳

▷2回目：1回目接種から通常3週間後

▷3回目：2回目接種から8週間後



新型コロナウイルスワクチンと その他ワクチンの接種間隔について

インフルエンザワクチンは新型コロナウイルスワクチンとの同時接種が可能です。その他のワクチンの接種間隔は、互いに、片方のワクチンを受けてから2週間以上間隔をあけてください。

第42回

市展入賞者

第42回小千谷市展が、11月3日～6日に東小千谷体育センターで開催されました。市展の市長賞作品と各部門の入賞者（奨励賞以上）を紹介します。（敬称略）

■問い合わせ／生涯学習課社会教育係（市民会館内） ☎82・9111

市長賞作品

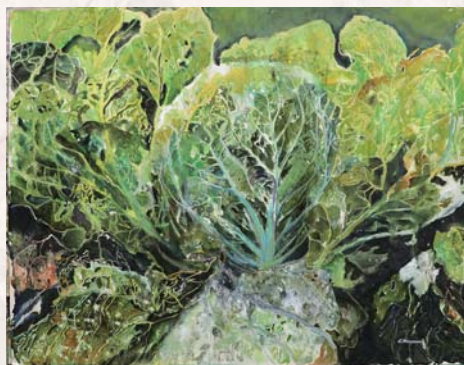


△日本画の部／生越清允『木守雪』

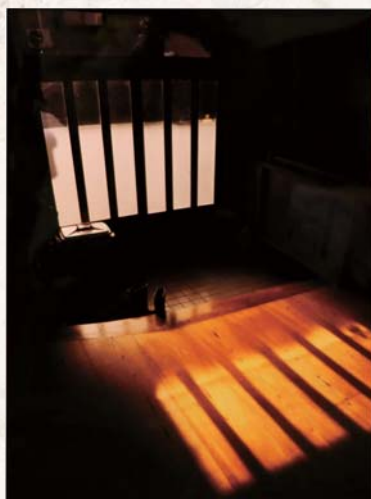


△水墨画の部
渡邊弘『オー』

▷洋画・版画の部
湯澤榮治『今が旬』



▽写真の部／山崎佳奈『影』



◁工芸・彫塑の部
目崎久美子『夕暮れのSL』



▷書道の部
近藤敬『千峰』



入賞者

日本画の部（審査対象作品数22）

- 市長賞／生越清允
- 新潟日報美術振興賞／佐藤由雄
- 奨励賞／田中幸男

水墨画の部（審査対象作品数18）

- 市長賞／渡邊弘
- 新潟日報美術振興賞／生越清允
- 奨励賞／佐藤明

洋画・版画の部（審査対象作品数26）

- 市長賞／湯澤榮治
- 新潟日報美術振興賞／新保利雄
- 奨励賞／岡元光希

書道の部（審査対象作品数19）

- 市長賞／近藤敬
- 新潟日報美術振興賞／川上舞
- 奨励賞／佐藤萌

写真の部（審査対象作品数319）

- 市長賞／山崎佳奈
- 新潟日報美術振興賞／吉井颯真
- 奨励賞／松田浩明、新保勲、中山あいら、石原友子、大塚三男、小川璃子、小杉恵子、佐野恵子、新保沙也花、関口鈴子、名古屋明歩、平原詩葉、藤巻互介、星野くるみ、山崎平八郎、和田明子

工芸・彫塑の部（審査対象作品数37）

- 市長賞／目崎久美子
- 新潟日報美術振興賞／水尾久子
- 奨励賞／風間洋子、岡元直人



「文芸おぢや第42号」入賞者

短歌252首、俳句455句、川柳362句、詩27編の応募がありました。各部門の入賞者と市長賞作品を紹介します。(敬称略、ペンネームの場合あり)

冊子「文芸おぢや第42号」を図書館で無料配布しています。数に限りがありますので、無くなり次第終了となります。入賞作品は図書館ホームページからご覧いただけます。



■短歌の部

▽市長賞／熊猫太夫(福岡県)

「十五分玄関先で語り合い帰省の吾子はホテルに泊まる」

▽教育長賞／天王谷一(徳島県)

▽図書館長賞／澄海(愛知県)

■俳句の部

▽市長賞／碓井久子(木津)

「バスを待つ手話の夫婦に風薫る」

「手を上げて渡る園児の夏帽子」

「川風が一直線に秋を知る」

▽教育長賞／関川洋子(本町1)

▽図書館長賞／岡田孝道(埼玉県)

■川柳の部

▽市長賞／カワサン(大阪府)

「夢小千谷色鉛筆が躍る秋」

▽教育長賞／加藤久子(愛知県)

▽図書館長賞／関根一雄(埼玉県)

■詩の部

▽市長賞／麻耶原次郎(船岡1)

「戯れを楽しむ」

※本文は図書館ホームページをご覧ください。

■問い合わせ／図書館☎82・2724



世界錦鯉サミットが開催されました

11月5日・6日に新潟市で世界錦鯉サミットとクールジャパンEXPO in NIIGATAが開催されました。前日の5日は、地方視察ツアーとして17か国の外交団が当市を訪れました。外交団の方からは、「小千谷市のみなさんのおもてなしに感動した」とお言葉をいただきました。ご協力ありがとうございました。

■問い合わせ／企画政策課秘書広報係☎83-3507

世界錦鯉サミット関連事業 地方視察ツアー(11月5日)

同日行われた新潟県錦鯉品評会を見学いただいたほか、錦鯉の里での放流式や超ワイド映像の上映、サンプラザでのお茶の提供とお座敷唄の披露、商店街でのお出迎えなどで歓迎をしました。錦鯉だけでなく、小千谷縮や気球など小千谷市の魅力を幅広くPRしました。



△商店街でお出迎え



△国別のこいのぼりで歓迎



△錦鯉の里での記念撮影



△サミット開催記念に新設した錦鯉の池上げをイメージしたモニュメント



△お茶とお菓子の提供

世界錦鯉サミット(11月6日)

21か国が参加し開催されました。サミット参加国が協力して錦鯉産業の更なる発展と健全な錦鯉文化の定着・拡大に取り組む「錦鯉の振興に関する新潟宣言」が花角県知事により読み上げられました。



△花角県知事によるサミット宣言



△サミット会場

クールジャパンEXPO in NIIGATA (11月5日・6日)

市内企業も多数出展し、小千谷の魅力あふれる商品や技術などを外交団や一般来場者のみなさんへPRしました。



△錦鯉の聖地おぢや実行委員会ブース



△外交団の視察

令和4年

この一年のできごと

おぢやまつりをはじめ、今年は3年ぶりとなるイベントが市内各地で開催されました。「市の魚」である錦鯉に関連したイベントも多く開催され、錦鯉と小千谷市の名を世界へPRすることができました。不安が絶えない世界情勢ですが、来年は今年以上に笑顔で過ごせる明るい年となることを期待しましょう。



11月	10月	9月	8月	7月	6月	5月	4月	3月	2月	1月
13日▽南小学校創立10周年記念式典 6日▽世界錦鯉サミット⑨ 5日▽小千谷高等学校創立120周年記念式典 △クールジャパンEXPO in NIGATA (～6日) 19日▽小千谷市長選挙で宮崎悦男さんが当選	3日▽東山小学校創立20周年記念式典 △小千谷市展 (～6日) 23日▽10・23「中越大地震の日」追悼のつどい 21日▽三菱地所(株)から防災公園に大型遊具3基の寄贈⑧	27日▽明治大学農学部ファームステイ開校式 9日▽おぢや健康講演会⑦ 20日▽おぢやまつり (～21日)⑤ 8日▽片貝まつり (～10日)⑥	5日▽新潟県が新型コロナウイルス感染拡大に伴い「B A・5対策強化宣言」を発令 24日▽「テレワークステーションおぢや」オープン④ 14日▽非核平和都市宣言30周年記念事業 (～15日) 10日▽参議院議員通常選挙投票日	17日▽小千谷市もロケ地となった映画「峠 最後のサムライ」公開 29日▽新潟県知事選挙投票日	14日▽日本初 闘牛場で市民オペラ「カルメン」を公演② 28日▽ウクライナから避難者を受入③ 3日▽令和4年度二十歳を祝う会 △牛の角突き初場所 (～11月6日、全7回) 12日▽小千谷駅前ロータリー整備完成式	29日▽信濃川河岸段丘ウォーク 31日▽真人保育園閉園 25日▽(株)あわえと包括連携協定を締結① 12日▽令和3年度対象成人式	10日▽市制施行68年。市褒賞条例に基づき23人1団体を表彰	19日▽第46回おぢや風船一揆 9日▽消防出初式		

年末年始の業務案内

市役所・各施設の年末年始の業務は下表のとおりです。
ご理解とご協力をお願いします。 □…休業・休館日

施設名	月日	12月				令和5年1月				
		28日 (水)	29日 (木)	30日 (金)	31日 (土)	1日 (祝)	2日 (祝)	3日 (火)	4日 (水)	5日 (木)
市役所 ☎83-3511										
市民生活課窓口 ☎83-3509		※1	※2							
片貝総合センター ☎84-2026 東山住民センター ☎59-2003 岩沢住民センター ☎86-2002 川井住民センター ☎89-3155 真人ふれあい交流館 ☎86-3002										
あすえ〜る ☎83-3640										
わんパーク ☎81-7564		※3								
市民会館 ☎82-9111										
図書館 ☎82-2724		※4								
総合体育館 ☎83-0077		※5				※5				
勤労青少年ホーム ☎82-8510										
おぢゃ〜る ☎82-2478										
テレワークステーションおぢゃ ☎86-4731										
サンプラザ ☎83-4800 ※6										
逸品館（サンプラザ内）							※7			
錦鯉の里 ☎83-2233							※7			
楽集館 ☎82-8282										
湯どころちぢみの里 ☎81-1717										

- ※1：12月29日(木)午前8時30分～正午は、住民票（広域交付を除く）、戸籍・印鑑証明書の発行業務、マイナンバーカードの申請手続きのみを行います。マイナンバーカードの交付やマイナポイントの手続きは行えませんが、ご注意ください。
- ※2：12月29日(木)午前6時30分～1月3日(月)終日は、「コンビニエンスストアなどでの証明書交付サービス」の利用もできません。
- ※3：大型遊具点検塗装、床ワックス塗装のため休業します。電話での子育て相談のみ行います。
- ※4：12月29日(木)～1月3日(火)の休館中、返却ポストは利用できません。
- ※5：12月29日(木)・30日(金)、1月2日(祝)・3日(火)は、午前9時～午後5時の開館となります。
- ※6：各テナントの営業については個別にお問い合わせください。
- ※7：1月2日(祝)・3日(火)は、午前10時～午後4時の営業となります。



年末年始のごみ収集

12月31日(土)～令和5年1月3日(火)は、ごみ収集、処理場への直接搬入の受け入れをお休みします。
年末年始は収集時間が遅くなることがありますが、ルールを守り、収集日当日の午前8時までにごみを出してください。

○ごみの収集・搬入受付

- ▷年末：12月30日(金)まで
- ▷年始：令和5年1月4日(水)から



■問い合わせ／市民生活課環境共生推進室環境衛生係 ☎83-3509

○処理場への搬入時間

可燃ごみは時水清掃工場、不燃ごみはクリーンスポット大原へ搬入してください。

- ▷平日：午前8時30分～午後4時
- ▷土曜日：午前8時30分～11時

※年末は混雑が予想されます。収集日に出せるごみは、なるべくごみ収集場所に出すようご協力をお願いします。

お知らせ

新型コロナウイルス感染症拡大防止のため、行事などが中止・延期になる場合があります。最新の情報は市ホームページをご覧ください。事前にお問い合わせください。マスク着用や手指消毒などの感染予防対策は、主催者の指示に従ってください。

子育て支援

子育てイベント

- 会場／わんパーク
- 申込開始日／11月28日(月)
- 申込・問い合わせ／わんパーク ☎81・7564 (平日、午前9時～午後5時)

●乳幼児の食事相談

離乳食やお子さんの食事の献立など、食事に関する悩みがありませんか。市の栄養士が相談をお受けします。

- 日時／12月15日(木)午前10時～11時35分
- 定員／先着4人
- 相談無料



●消しゴムはんこを作ろう

消しゴム
でお子さん
やご自身の
『オリジナル
はんこ』
を作りませ
んか。手紙
やお子さん
の持ち物に押し
てみましょう。
■日時／12月19日(月)午前10時～11時30分



- 対象／子育て中の方
- 講師／麻田弘潤さん(消しゴムはんこ職人)
- 定員／先着8人
- 参加料／500円
- 保育ルーム／利用希望の方はお申し込みください。(子ども1人につき300円)
- その他／道具などは必要ありません。

●発達気になるお子さんの相談会

呼んでも振り向かない、極端な偏食、話を聞かずに走り回るなど、お子さんに育てにくさを感じることはありませんか。総合支援学校の特別支援コーディネーターが個別に相談をお受けします。

- 日時／12月23日(金)午前9時45分～11時25分
- 対象／0歳児～未就学児
- 定員／先着親子3組
- 相談無料



令和4年度 乳幼児健康診査日程 はこちらから



市ホームページ



子どもの学習・生活支援事業利用者募集

経済的な理由により学習環境が整っていないお子さんと、その保護者を対象に実施している、子どもの学習・生活支援事業の利用者を募集します。子どもたちの学習・生活支援を行う支援員も募集します。

■申込方法／申請書に必要事項を記入し、提出してください。申請書は福祉課窓口にあるほか、市ホームページからもダウンロードできます。

■申込・問い合わせ／福祉課生活福祉係 ☎83・3517

学習・生活支援事業

■対象世帯

- ▽生活保護受給世帯
- ▽生活困窮世帯
- ※世帯の収入などを確認し、利用の可否を決定します。事前に電話などでご相談ください。



■利用無料

- 時間／放課後1人2時間まで
- 実施場所／市内公共施設を基本としますが、希望により自宅での実施も可能です。

支援員募集



- 資格／教員OB、大学生、社会福祉士、その他一般のボランティアの方
- ※教員免許は不要です。

■支援内容

- ▽小学生・学校の勉強の復習、宿題の習慣付け
- ▽中学生・高校受験のための学習支援・進学相談
- ▽小・中学生共通・生活習慣に関する助言

■活動内容

- ▽週1回、学校の授業の予習・復習の支援を行い、学習習慣や基礎学力の定着を目指します。

▽保護者・養育上の悩みについて、担当相談員(市職員など)との面談・助言など

▽中学生に対しては、希望する進学や将来について一緒に考え、アドバイスをします。

■謝金／1時間1000円(活動時間に応じて支給)

■利用回数／週1回(平日のみ)

令和5年度 学童クラブ 入会案内

学童クラブは、保護者が仕事などにより昼間不在となる家庭の児童をお預かりし、指導員が遊びを中心とした健全育成活動を行うところです。現在、市内には12か所の学童クラブが開設されています。

令和5年4月～令和6年3月の期間に、新規に入会を希望する児童の申込を受け付けます。ご希望の方は期限までにお申し込みください。

なお、現在学童クラブに通っていない引き続き入会を希望する児童については、各学童クラブを通じてご案内します。

■申込期間／12月1日(木)～9日(金)

■入会資格／保護者が仕事などで昼間不在となる家庭の小学生

■申込用紙の設置場所／各学童クラブ、社会福祉協議会(サンラックおぢや内)

■入会申込／申込書に必要書類を添えて、入会を希望する各学童クラブか運営団体へお申し込みください。申込書は11月28日(月)より配布します。※申込受付後、規定により選考を行います。

います。

●小千谷市社会福祉協議会運営の学童クラブ

■問い合わせ／社会福祉協議会 ☎83-2340

クラブ名称	校区	実施場所	定員	開設時間	利用料
西小千谷学童クラブ そよかぜ①通年	小千谷 小学校	小千谷小学校 ふるさと教室	30人	●平日／放課後～午後6時 30分 ●土曜日・長期休業日・代 休日／午前8時～午後6時 30分 (西小千谷学童クラブさくら・そよかぜ①のみ午後 7時まで) ●休み／日曜日、祝日、お盆、 年末年始 ※吉谷小学校学童クラブよ っしーキッズは休校日・ 長期休業日のみの開設と なります。	●通年利用 ▷利用料：5,000円／月 ※8月は11,000円 ●長期休業時のみ利用 ▷登録料：3,000円 ▷利用料：20,000円／年 ●その他 ▷土曜利用：400円／日 ▷一時利用：400円／日 ▷延長利用(午後6時～7時 の利用は延長料金が必要で す)：30分毎に100円 ※上記の各利用料には、おやつ代を含みます。
西小千谷学童クラブ そよかぜ②長期		小千谷小学校 集会室	45人		
西小千谷学童クラブ さくら		小千谷小学校 さくらルーム	50人		
西小千谷学童クラブ おひさま		小千谷小学校 第1音楽室	30人		
西小千谷学童クラブ あおぞら		市民会館	45人		
東小千谷学童クラブ にこにこカービィ	東小千谷 小学校	勤労青少年 ホーム	40人		
片貝学童クラブ なかよしキッズ	片貝小学校	片貝小学校	40人		
千田学童クラブ わんぱくキッズ	千田小学校	千谷センター	35人		
南部学童クラブ よつばキッズ	南小学校	克雪管理 センター	25人		
和泉小学校学童クラブ いずみキッズ	和泉小学校	高梨集落開発 センター	30人		
吉谷小学校学童クラブ よっしーキッズ	吉谷小学校	吉谷トレーニ ングセンター	20人		



●健康倶楽部中子の森運営の学童クラブ

■問い合わせ／健康倶楽部中子の森 ☎82-0880

クラブ名称	校区	実施場所	定員	開設時間	利用料
中子の森 元気っ子クラブ	東小千谷 小学校	健康倶楽部 中子の森	25人	●平日／放課後～午後6時 30分 ●土曜日・祝日・長期休業 日／午前7時30分～午後6 時30分 ●休み／日曜日、年末年始	▷利用料：6,000円／月 ▷おやつ代：実費 ▷昼食代：350円／食 (希望児のみ)

※土曜日と祝日に常時利用希望がある低学年の児童を優先します。

●みんなのいえ運営の学童クラブ

■問い合わせ／みんなのいえ(代表：西脇真理子) 📧minnanoiie.ojiya@gmail.com

クラブ名称	校区	実施場所	定員	開設時間	利用料
みんなのいえ	東小千谷 小学校	木津地内(大 字稗生丙667 -7)	15人	●平日／放課後～午後6時 30分 ●土曜日・長期休業日／午 前8時～午後6時30分 ●休み／日曜日、祝日、お盆、 年末年始	●通年利用 ▷利用料：6,500円／月 ※8月は11,000円 ●長期休業時のみ利用 ▷登録料：3,000円 ▷利用料：20,000円／年 ※上記の各利用料には、おやつ代を含みます。

※通年の利用希望がある児童を優先します。

小千谷学生寮入寮生募集

■募集人数
▽女子…9人
▽男子…6人
■所在地／東京
都杉並区井草4
1-16-23 (西武新宿線井荻駅下車徒歩10分) ☎03・33395・5905
■月額費用／6万5500円
※光熱水費含む、2食付き(日曜日を除く)



■設備概要／平成22年に全面改装済。令和2年に女子専用設備増設。▽1人1室▽冷暖房完備▽インターネット接続可▽トイレ・シャワー室・浴室共用
■敷金／6万5500円(退寮の際に返還します)
■選考方法／書類審査と面接により決定します。
■募集期間
▽1次募集…12月16日(金)
▽2次募集…令和5年1月16日(月)～2月17日(金)
※1次募集は、推薦合格者対象
※1次募集で定員となった場合は、2次募集開始前に市ホームページで募集締切をお知らせします。
■その他
▽入寮願書など所定の用紙は学校教育課(あすえくる内)に

あるほか、市ホームページからもダウンロードできます。

▽募集人数に満たない場合は、追加募集を行います。

■申込・問い合わせ／(公財)小千谷奨学会(事務局)・学校教育課学事係 ☎83・3519

善意に感謝

■福祉のために
▽岩淵清さん…現金30万円

催し

サンタさんをお願いしてみよう!

おぢゃくるのホールに設置する大きなモミの木に、メッセージカードを飾りましょう。
■日時／11月26日(土)～12月25日(日)午前9時～午後4時30分
■参加無料
■問い合わせ／おぢゃくる ☎82・2478

冬もおぢゃくるで遊ぼう!

冬期間、芝生広場を「雪遊び広場」として無料開放します。ジャンボすべり台、スノーシュー

ーレンタルなど、楽しい雪遊びがいっぱいです。

■休館日／毎週水曜日と年末年始
■開館時間／午前9時～午後5時
■無料貸出遊具／ソリ、スノーチューブ、スコップなど
■問い合わせ／おぢゃくる ☎82・2478



戊辰戦争講演会

公民館で開催している連続講座「表」の戊辰と「裏」の戊辰の特別講師として、NHKスペシャルで朝日山古戦場について解説された浅川教授をお招きし、講演会を開催します。
■日時／12月3日(土)午後2時～4時

■会場／市民会館大ホール
■演題／「北越戊辰戦争と小千谷」
■内容／▽朝日山の戦いの特徴▽地政学の視点から小千谷での戊辰戦争を考察
■講師／浅川道夫さん(日本大学国際関係学部国際総合政策学科学教授、日本近代史を専門とする歴史学者、軍事評論家、軍事史学会理事)
■入場無料・申込不要
■問い合わせ／公民館(市民会館内) ☎82・9111

「おぢゃくる」と未来塾を開催します

小千谷を支える地域の産業やすばらしい技術を持つ企業を中学生から理解してもらい、地元就職やUターンにつながるため「おぢゃく」と未来塾を開催します。

生徒が参加する様子は、保護者や一般の方も自由に見学することができます。

■日時／12月7日(水)午前9時20分～正午、午後1時～3時
■会場／総合体育館
■内容など



会場		時間	対象	内容
メインアリーナ	午前11時30分～正午	小千谷中学校1年生	①ふるさと小千谷を支える地域の産業・企業PR 市内企業・団体46社が出展し、企業の概要説明や製品の紹介、質疑応答などを行います。	
	午後1時～3時	片貝中学校の1年生		
サブアリーナ	午前9時25分～正午	全中学校2年生	②パネルディスカッション 小千谷西高等学校と小千谷高等学校の生徒が、職業選択などの進路実現に向けて、市内企業の方とパネルディスカッションを行います。	

■入場無料・申込不要
■問い合わせ／企画政策課企画経営係 ☎83・3507 plan-ik
@city.ojya.nigata.jp

いろいろな企業を見てみよう!



テレワークステーションおぢや 一般開放デー

7月にオープンした施設をより多くの方に知ってもらうため、入場無料で一般開放します。

- 日時／12月11日(日)午前10時～午後4時
- 会場／テレワークステーションおぢや
- 内容／施設内の見学、雑貨や飲食販売(予定)
- 申込不要
- 問い合わせ／テレワークステーションおぢや ☎86-4731



第11回小千谷リビングクラブ「at!おぢや」

「at!おぢや」は、本町1丁目に整備する図書館等複合施設(令和6年6月オープン予定)をみんなが対話しながら作っていく場です。現在は設計が終了し、平面図や模型を見ながら空間の使い方や活動などについて話合っています。



- 子どもからお年寄りまでどなたでも参加できます。
- 日時／12月4日(日)午後1時30分～4時30分(開場:午後1時)
- 会場／サンプラザ3階大ホール

- 内容
- ▽図書館等複合施設整備事業についての説明
- ▽施設内のさまざまな活動を行う空間「アンカー」のうち、「和+会アンカー」(和の雰囲気漂う多目的空間)、「展アンカー」(郷土資料館)、「趣アンカー」(DIYなどアナログ工房)について考える

- 申込方法／電話またはメールでお申し込みください。メールの場合は件名を「at!おぢや」とし、本文に①氏名、②電話番号を入力してください。
- 申込締切／12月1日(木)
- 申込・問い合わせ／建設課都市整備室 ☎83・3514 etu-ik@city.ojya.niigata.jp

第54回小千谷市PTA連合会 研究大会講演会ライブ配信



- 日時／12月10日(土)午前9時45分～11時20分
- 演題／「18歳成人に伴う家庭教育の在り方」
- 講師／雲尾周さん(新潟大学教職大学院教育実践学研究科教授)
- 視聴方法／南小学校からYouTubeでライブ配信します。左記の二次元コードから視聴ください。

- 問い合わせ／▽南小学校PTA事務局(教頭:井浦敦史) ☎86・2710▽小千谷市PTA連合会事務局(小千谷中学校主幹教諭:松原智加) ☎82・2297

講座

勤労青少年ホーム 講座受講生募集

受講料・材料費のほかにホーム利用登録料が必要です。
■申込方法／所定の登録申請書で利用登録をしてください。利



△視聴はこちら

用登録申請書は、勤労青少年ホームにあるほか、市ホームページからもダウンロードできます。
■申込・問い合わせ／勤労青少年ホーム ☎82・8510(午前9時～午後9時)

やさしくジュニア教室2



- 日時／令和5年1月5日～2月2日(毎週木曜日、計5回)午後7時30分～8時30分
- 会場／勤労青少年ホーム
- 講師／フィットネスサークルユウキ
- 定員／20人
- 受講料／500円(5回分)
- 服装／運動のできる服装(裸足で行います)
- 持ち物／タオル、飲み物

硬式テニススクール2

- 日時／令和5年1月6日～2月24日(毎週金曜日、計8回)午後7時30分～9時
 - 会場／東小千谷体育センター
 - 講師／勤少テニスクラブ
 - 定員／15人
 - 受講料／1500円(8回分)
 - 持ち物／内履き、タオル、ラケット
- ※ラケットをお持ちでない方には貸し出します。申込時にお申し出ください。

本格英会話講座

- 日時／令和5年1月10日～2月28日(毎週火曜日、計8回)午後7時～8時30分
- 会場／勤労青少年ホーム
- 講師／ローチェ ジェラード マジランさん(英会話講師)
- 定員／15人
- 受講料／2000円(8回分教材費)
- 持ち物／筆記用具



防災キャンドルづくり講座

- 日時／12月18日(日)午前10時～正午
- 会場／そなえ館
- 内容／防災キャンドルづくり、防災クイズ
- 定員／先着20人(小学生以下は保護者同伴)
- 参加無料・持ち物不要
- 申込開始日／12月1日(木)
- 申込・問い合わせ／そなえ館 ☎89・7480(水曜休館)



スポーツ

令和5年度
施設利用の調整を行います

来年度の施設利用の重複を避けるため、事前に利用の調整を行います。各施設で大会やイベントを計画している方は、次の方法でお申し込みください。市の事業も予定していますので、詳しくはお問い合わせください。

■対象期間／令和5年4月1日(土)～令和6年3月31日(日)

■対象施設・申込締切

▽市民会館大ホール

▼12月20日(火)

▽総合体育館、白山運動公園、

グリーンヒル白山、信濃川河

川公園、千谷運動公園、片貝

スポーツ広場野球場、東小千

谷体育センター

▼令和5年1月6日(金)

■申込方法／「大ホール利用調

整申請書」、「体育施設等利用調

整申請書」に必要事項を記入し、総合体育館、市民会館、勤労青少年ホームのいずれかへ提出してください。(ファクス、メール可) 申請書は総合体育館、市民会館、勤労青少年ホームにあるほか、市ホームページからもダウンロードできます。

■申込・問い合わせ／生涯学習

課管理係(総合体育館内) ☎83

・0077 FAX 83・00

78 ☒ syougai-kr@city-

ojiyanaigata.jp

78 ☒ syougai-kr@city-

ojiyanaigata.jp



第24回Wリーグ公式戦
小千谷大会を観戦しませんか

市内小・中学生は、前売り価格から500円引きの助成金対象チケットが購入できます。

■日時

▷令和5年1月7日(土)午後3時開始予定 (開場：正午)

▷令和5年1月8日(日)午後1時開始予定 (開場：午前10時)

■会場／総合体育館メインアリーナ

■試合内容／新潟アルビレックスBBラビッツVSトヨタ紡織 サンシャインラビッツ

■入場料 (前売り券)

席種	大人	小・中学生、高校生
SS席	5,500円	4,500円
EA・EH席	5,000円	4,000円
SA席	4,000円	3,000円
SBメイン・ベンチ席	2,500円	1,500円
2階自由席	1,000円	

■申込

▷市内小・中学生(助成金対象チケット)と保護者：申込書を(一社)新潟アルビレックス女子バスケットボールクラブへファクス(FAX025-201-5505)にて送信してください。申込書は総合体育館窓口にあるほか、市ホームページからもダウンロードできます。

▶申込締切：12月15日(木)

▷一般：新潟アルビレックスBBラビッツ公式ホームページ(☒http://www.albirexbb-rabbits.com/)をご覧ください。

■問い合わせ／(一社)新潟アルビレックス女子バスケットボールクラブ ☎025-201-5520

くらし

冬期間の水道のご利用について

●冬期間の水道料金は推定
使用量で計算します

12月以降、積雪により検針が困難となる場合は、前年の使用量を参考に使用量を推定して料金を計算します。

実際の使用量との過不足は、検針ができた月で精算します。

冬期間に検針を行わない地域のお客様には、決定した推定使用量を12月16日(金)以降に郵送でお知らせします。



●冬期間の一時休止のご連絡はお早めに

冬期間、長期不在などにより水道を使用しないお宅などで、凍結により水道管が破損して漏水する事例が毎年発生しています。水道使用の一時休止をご希望の場合は、お早めにガス水道局へご連絡ください。開閉栓の手数料はかかりません。

なお、雪が積もってからの開閉栓の場合、作業にお伺いする前にお客様からメーターボックス

スと止水栓周囲の除雪をお願いしています。

●漏水に注意!

漏水は、次の方法で見つけることができます。

- ①全ての蛇口を閉める
- ②水道メーターのボックスを開ける
- ③水道メーターの銀色のパイロットが回っていないか確認する



パイロット



△メーターボックス

※全ての蛇口を閉めても銀色のパイロットが回っていたら、漏水しています。早急に水道公認工事店へ修理を依頼してください。

漏水があったときは、申請により水道料金を減額できる場合があります。積雪により検針ができません。積雪の前夜などには、水道メーターを見て漏水がないか確認してください。

■問い合わせ／ガス水道局お客様さま係 ☎82・4115

家屋を取り壊した方へ

令和4年中に、住宅、車庫などの家屋の一部または全部を取り壊した方は、家屋の所有者や面積、取壊日などを記入した「家屋取壊し届」を提出してください。届出書は、税務課、片貝総合センター、真人ふれあい交流館、東山・岩沢・川井の各住民センターにあるほか、市ホームページからもダウンロードできます。

■提出締切/令和5年1月20日(金)

■提出・問い合わせ/税務課 産税係 ☎83・3508



市民会館大ホール使用規制のお知らせ

市民会館大ホールの舞台設備改修工事を行います。期間中は、大ホールの使用ができなくなります。ご理解とご協力をお願いします。

■工事期間/12月19日(月)～令和5年3月10日(金)

※工事の進行状況により、期間が変更になる場合があります。

■問い合わせ/生涯学習課管理係(総合体育館内) ☎83・0077

お急ぎください マイナンバーカード申請！

マイナポイント申込ができるマイナンバーカード申請期限は12月31日(土)までです。マイナンバーカードは、申請から受け取りまでに約2か月かかるため、申請はお急ぎください。

小千谷市マイナンバーカードとっ得キャンペーン

12月28日(水)までに、マイナンバーカードを取得した方または申請済みの方に抽選で下記の商品が当たります。応募方法などの詳細は、広報おぢや11月号または市ホームページをご覧ください。

- JTBトラベルギフト50,000円分 **5本**
- イオンギフトカード10,000円分 **100本**
- おぢや食べ得チケット1冊(6,500円相当) **100本**
- 持ち物/マイナンバーカードまたは申請済み証明書
- 応募締切/12月28日(水)

抽選で合計
205人
に当たります！



イオン小千谷店では
土・日曜日に手続きできます

- 日時/12月3日(土)・10日(土)・11日(日)・17日(土)午前9時～午後4時30分
- 会場/イオン小千谷店マイナンバーカードブース
- 内容/マイナンバーカードの申請、マイナポイントの申込支援
- 予約/事前予約が必要です。
▷ウェブ予約：右の二次元コードから予約してください。
- ▷電話予約：マイナポイント申込サポートコールセンター☎89-6955に電話し、予約してください。
- 特典/マイナンバーカードの新規申請をした方に限り、マイナンバーカード受取時に「ちぢみの里入館券」を1枚プレゼントします。



△予約はこちら

インターネットが苦手な方は、
テレビ電話で手続きできます！

- 設置場所・時間
▷イオン小千谷店マイナンバーカードブース：午前9時～午後8時
▷市役所2階市民生活課：平日、午前8時30分～午後5時15分
- 内容/マイナンバーカードとっ得キャンペーン応募受付、マイナポイントの申込支援
- 持ち物
▷マイナンバーカード
▷数字4桁のパスワード(暗証番号)
▷キャッシュレス決済サービスを使用する時のカードやスマートフォン
▷預金通帳(公金受取口座を登録するときのみ)
- 予約不要



■問い合わせ

- ▷テレビ電話について：総務課ICT推進室☎83-3506
- ▷テレビ電話以外：マイナポイント申込サポートコールセンター☎89-6955(平日、午前8時30分～午後4時45分)



「税についての作文」などの受賞者を紹介します

11月11日から17日までの「税を考える週間」にちなみ、市内の中学生・高校生の作文や標語、小学生的の絵はがきを募集しました。

各賞の市内受賞者をご紹介します。(敬称略)



■中学生の「税についての作文」(全国納税貯蓄組合連合会、国税庁共催)

▽小千谷税務署長賞・磯部天音(東小千谷中学校3年)

▽新潟県長岡地域振興局長賞

・小林央亮(東小千谷中学校3年)

▽小千谷市長賞最優秀賞・大淵暖花(東小千谷中学校3年)

▽小千谷市長賞優秀賞・黒崎栞音(片貝中学校3年)

■小学生の「税に関する絵はがきコンクール」(二社) 小千谷法人会主催

▽小千谷税務署長賞・和田奈々子(和泉小学校6年)

▽小千谷法人会女性部会長賞

・齋藤みゆ(東小千谷小学校6年)

▽小千谷法人会小千谷地区会長賞・佐藤莉奈(東小千谷小学校6年)

●作品を展示しています

■展示期間 / 12月1日(木)

■展示会場

▽小千谷総合病院2階待合スペース

▽イオン小千谷店2階旧フールドコート

■問い合わせ / 税務課管理収納係 ☎83・3508

▽小千谷税務署管内間税会優秀賞・星野瑞人(東小千谷中学校1年)



今年度の施設利用を終了します

○おぢゃ～る屋外施設(11月29日(火)で終了)

■対象施設 / ▷芝生広場▷屋外トイレ▷屋外炊事棟▷ドッグラン

※芝生広場は、降雪後、雪遊び広場として開放する予定です。

■問い合わせ / おぢゃ～る ☎82-2478



○屋外体育施設(11月30日(水)で終了)

■対象施設 / ▷白山運動公園▷信濃川河川公園▷千谷運動公園▷片貝スポーツ広場野球場▷南部スポーツ広場野球場

※白山運動公園のクロスカントリースキークースは、降雪後に開放します。開放日時は市ホームページでご確認ください。

■問い合わせ / 生涯学習課管理係(総合体育館内) ☎83-0077

○観光施設トイレ(11月30日(水)で終了)

■対象施設 / ▷山本山山頂▷船岡公園▷小千谷闘牛場

■問い合わせ / 観光交流課観光係 ☎83-3512



○防災公園トイレ(11月30日(水)で終了)

※公園内の遊具などは、降雪状況に応じて冬囲いと撤去をします。開園時期は、市ホームページでお知らせします。

■問い合わせ / 危機管理課 ☎83-3515

不用物品の購入希望者を募集します

不用物品を売り払いますので、購入を希望される方は必要書類を提出してください。

ホイールローダ

▷型式: 新キャタピラー三菱 WS510L 5.0t級

▷年式: 平成16年式

▷稼働時間: 9,339時間(令和4年9月13日現在)

▷その他: 施設構内作業専用車



■入札日時 / 12月15日(木)午前10時

■入札会場 / 市役所大会議室

■参加資格 / 次の要件の全てを満たす個人または法人

- ①小千谷市に住民登録されていること(個人)
- ②市内に主たる事業所を有すること(法人または個人事業主)
- ③市税の未納がないこと
- ④自己が使用する予定であること

■申込方法 / 参加申込書に必要な事項を記入し、市税の未納がない証明書(設立して間もない法人の場合は、登記事項証明書)、暴力団等の排除に関する誓約書を添えて提出してください。参加申込書は企画政策課にあるほか、市ホームページからもダウンロードできます。

■申込締切 / 12月5日(月)午後5時

■その他 / 現物を確認したい方は、農林課農政係(☎83-3510)へお問い合わせください。

■申込・問い合わせ / 企画政策課財政係 ☎83-3507

※広報おぢや11月号に掲載したマイクロバスの購入希望者を再募集することになりました。詳細は市ホームページをご覧ください。

冬の省エネ・節電にご協力をお願いします

今冬の電力需給は、電力需要の増加や国際情勢の影響などにより、厳しい見通しであることが予想されています。これから寒さが本格化していきますが、生活や業務に支障のない範囲で、省エネ・節電の取組にご協力をお願いします。

■家庭でできる取組例

- ▷こたつや電気カーペットなどの部分暖房を活用する。
- ▷お風呂は間隔をあけずに続けて入る。
- ▷不要な照明は消す。
- ▷冷蔵庫は温度設定を「弱」にし、無駄な開閉はしない。
- ▷炊飯器や電気ポットで長時間の保温はしない。
- ▷トイレの便座・洗浄水の温度を下げる。使用する時以外は蓋を閉める。
- ▷テレビを見ていないときは消す。主電源もオフにする。
- ▷使用していない電化製品はプラグをコンセントから抜く。
- ▷電化製品を買い換えるときは、省エネ性能の高いものを選ぶ。

■問い合わせ／市民生活課

環境共生推進室再エネ・省エネ推進係 ☎83-3509



パスポート申請はお早めに

年内にパスポートの受け取りを希望される方は余裕を持って申請してください。

■受付日時／平日、午前8時30分～午後5時

■年内に受け取るための最終申請日／12月19日(月) (12月28日(水)受け取り)

■年内の最終申請日／12月28日(水) (令和5年1月13日(金)以降受け取り)

■その他／小千谷市に住民登録している方のパスポート申請窓口は市民生活課です。県パスポートセンターなどでは受け付けていませんのでご注意ください。

■申請・問い合わせ／市民生活課 市民係 ☎83・3509

環境衛生

灯油流出事故に注意

暖房器具を使用する季節になると、不注意による灯油の流出事故が多く発生します。こぼれた灯油は河川の水质を悪化させ、場合によっては水道の取水や給水に影響が出る可能性があります。また、河川に流出した灯油の処理にかかる費用は、原則として原因者の負担となります。



灯油の流失事故は、ちょっとした注意で防ぐことができます。

■灯油流出防止のポイント

▽給油中は絶対にその場を離れない。目を離さない。

▽給油後、ホームタンクのパンプを確実に閉める。

▽ホームタンクや配管に破損がないか、こまめに点検する。

灯油を流出させてしまった場合、油の流出を発見した場合は、すぐに連絡してください。

灯油を流出

させてしまった場合、油の流出を発見した場合は、すぐに連絡してください。



■連絡・問い合わせ

▽市民生活課 環境共生推進室 環境衛生係 ☎83・3509

▽消防本部 予防課 ☎83・0238

38



人権

北朝鮮人権侵害問題啓発週間

毎年12月10日～16日は「北朝鮮人権侵害問題啓発週間」です。

拉致問題をはじめとする北朝鮮当局による人権侵害問題について認識を深めましょう。

■問い合わせ

▽新潟県知事政策局国際課 拉致問題調整室 ☎025・280・5876

▽市民生活課生活安全係 ☎83・3516

人権擁護委員を紹介しします

10月1日付で、関昌子さんが

法務大臣から人権擁護委員に委嘱されました。人権擁護委員は、人権擁護の啓発を行ったり、人権に関する相談を受けたりします。

相談は無料で、秘密は堅く守られます。



■小千谷市の人権擁護委員

▽木村民子さん (元中子)

▽田村恵美子さん (土川2)

▽関昌子さん (城内2)

▽樋口敏晴さん (逃入)

■電話による相談／新潟地方法

務局長岡支局 ☎83・6901
■問い合わせ／市民生活課生活安全係 ☎83・3516

相談

売れる商品づくり！ ブラッシュアップ相談会

新商品を開発したい、今ある商品をもっと売れる商品にしたいと考えている食品製造業者を対象に、専門家による相談会を開催します。商談会の活用術やセールス手法のお悩みにも対応します。

■日時／令和5年1月19日(木) 午前10時～午後3時

■会場／テレワークステーションおぢや

■講師

▽商品開発・販売担当…中俣順弥さん (新潟県よろず支援拠点コーディネーター)

▽デザイン担当…山本敦さん (株式会社ネオス代表取締役)

■定員／4社

■参加無料※ただし、事前に申込が必要です。

■申込締切／12月16日(金)

■申込・問い合わせ／商工振興課地域産業係 ☎83・3556

syoko@city.ojira.niigata.jp



10月15日 地区別防災訓練

災害が起きたらどう動く？

今年度は東山地区で行われ、約200人が参加しました。当日は午前8時に小千谷市で震度6強の強い地震が発生し、柏崎刈羽原子力発電所で事故が発生したことを想定して行われました。

東山地区の住民は、災害発生後、各町内の一時避難場所へ避難し、お隣同士無事を確かめました。その後、午前9時から主会場の東山小学校で原子力防災訓練や災害図上訓練、負傷者応急処置訓練が行われました。



10月16日 男女共同参画講演会

感謝の気持ちを忘れずに

市民会館で開催され、約170人が訪れました。歌手の木山裕策さんを講師にお迎えし、「今あらためて見直す家族の絆・感謝の想い」コロナ禍にも負けないコミュニケーションの力」という題目で講演していただきました。講演後にはミニライブも開催され、講演での木山さんの経験と歌の歌詞が重なる点では、涙ぐむ来場者もいました。



10月21日 防災公園遊具お披露目

東京から防災公園へ引越し

三菱地所(株)から、TOKYO TORCH Parkに設置していた大型遊具3基を寄贈していただき、防災公園に移設しました。市の魚である錦鯉を模した世界に一つだけの遊具もあります。



10月22日 ウォーキングイベント「船岡山を攻略せよ！」

小千谷の隠れスポットを探せ！

総合体育館から船岡山まで、指定されたチェックポイントの写真を撮影しながら歩くイベントに、6組17人が参加しました。ポケモンマンホールや市内の史跡など9つのチェックポイントが書かれたチラシと地図を片手に、市内を回り、約2時間のウォーキングを楽しみました。



10月21日・23日 中越大震災の日関連イベント

震災の記憶を後世に伝える

尊い人命を奪い、小千谷市に未曾有の被害をもたらした新潟県中越大震災から18年が経過しました。市内では、さまざまな関連イベントが開催されました。

おぢや防災塾〜Remember10.23〜

震災の経験と教訓を次世代に継承するため、市内の中学3年生を対象に防災教育講演会を開催しました。当日は防災システム研究所長の山村武彦さんを講師にお招きし、「中学生のためのスマー卜防災〜命を守るために〜」と題してご講演いただきました。



10・23「中越大震災の日」追悼のついで

雨天のため、復興の灯りをイメージしたキャンドルを灯すことはできませんでしたが、120人の参加者が集まりました。「希望の灯り」の点灯や献花が行われ、地震が発生した午後5時56分には、中越大震災で亡くなられた方のご冥福を祈り黙とうがささげられました。



10月29日～11月27日 絵紙のまちの浮世絵展「旅ノ絵
～浮世絵と資料で巡る旅～」

江戸時代にタイムスリップ

小千谷には江戸時代から続く「絵紙の風俗」により、多数の浮世絵が残されています。この浮世絵のうち風景・景色を楽しむことのできる作品や資料を展示する企画展を楽集館で開催しています。約50点の展示資料の中には、150年～200年前の旅の服装もあり、訪れた方は当時の旅を想像させる展示品を興味深そうに見ていました。



11月3日 東山小学校創立20周年記念式典

一人ひとりが輝く学校へ

平成14年4月に東山地域の旧塩谷小学校、旧南荷頃小学校、旧小栗山小学校を統合して開校した東山小学校が、創立20周年を迎えました。式典では、子どもたちが旧3校の校歌や喜びの言葉などを披露しました。また、20周年を記念して、東山地域の案内看板がリニューアルされました。



11月3日 テレワークステーション「高校生向け
VR体験イベント・映像制作講座」

最新技術を体験してみよう

大阪府のトンガルマン(株)から講師を迎え、Leap motionやVRの体験などが行われました。Leap motionとは、触れることなく、手を使ってパソコン画面を操作することができる装置です。操作には少し慣れが必要ですが、参加者は「Web motionを用いたゲームで競い合い、会場が盛り上がりました。」



11月4日・5日 第62回新潟県錦鯉品評会

世界を魅了する国魚「錦鯉」

総合体育館コミュニティプラザで開催され、県内の生産者が丹精込めて育てた錦鯉541尾が出品されました。一般公開には、約1000人が来場し、色とりどりの「泳ぐ宝石」を鑑賞していました。また、新潟県が開発した「黄白」に墨（黒模様）をのせた新品種の「黄三色（仮称）」と「黄昭和（仮称）」がお披露目されました。



11月6日 牛の角突き千秋楽

今年最後の熱い闘い

小栗山の小千谷闘牛場には約1000人の観客が訪れ、15番の取組が行われました。どの取組も見ごたえがありましたが、特に仕舞い三番の取組は迫力があり、会場から大きな拍手が送られました。また、9月にお披露目された東山小学校の4代目牛太郎が、初めての取組を行いました。



11月9日～15日 秋の火災予防運動

みんなで学ぼう！火の用心

秋の火災予防運動として、保育園・幼稚園を消防士が訪問しました。9日に訪問した吉谷保育園では、火災を想定した煙体験などを行いました。煙が充満し視界が悪い部屋に驚きながらも、園児たちは先生としっかり手をつなぎ態勢を低く保ちながら慌てず落ち着いて行動していました。





高齢者の「転ぶ」事故



消防本部管内では、転んでケガをした高齢者の救急搬送が増えています。今年は、10月31日現在で168人（昨年135人）の高齢者が転ぶなどして病院へ搬送されています。また、「転ぶ」事故の多くは自宅で発生しています。

転んだことにより、持病が悪化したり、寝たきりになってしまふこともあります。高齢者に特徴のある事故や予防策を知って、「転ぶ」事故を未然に防ぎましょう。

転ぶ原因

多くは、加齢による身体機能の低下が原因です。若い時と比べ体力、筋力、視力、平衡感覚などが衰えます。

■ 事故事例

- ▽3cmの段差につまずいて転ぶ（70代女性、右足骨折）
- ▽廊下で滑って転ぶ（80代女性、左足骨折）
- ▽電気コードに足をひっかけた転ぶ（80代女性、右手骨折）



予防策

- ▽時間にゆとりをもって行動しましょう。
- ▽継続できる適度な運動をしましょう。
- ▽段差を無くしましょう。

高齢者の「転ぶ」事故は、家族や親戚、近所など身近にいる方のご理解や注意で防げる場合が多くあります。高齢者の「転ぶ」事故の防止にご協力をお願いします。



■ 問い合わせ／消防本部警防課 救急係 ☎83・0237

12月3日～9日は障がい者週間です



障がいのある人もない人も地域の中で支えあい、共に生きる社会をつくるには障がいへの理解が大切です。

障害者差別解消法を知っていますか

障害者差別解消法は、平成28年4月に施行され、障がいのある人もない人も共に生きる社会をつくることを目指し、障がいのある人に対する「**不当な差別的取り扱いの禁止**」と「**合理的配慮の提供**」を求めています。

不当な差別的取り扱いとは

行政機関や民間事業者が障がいのある人に対して、正当な理由なく、障がいを理由として差別（サービスの提供を拒否したり、制限したりする行為）することです。正当な理由があると判断した場合は、障がいのある人にその理由を説明し、理解を得るよう努めることが大切です。

合理的な配慮とは

障がいのある人が困っているときに、その人の障がいの特性に合わせた工夫や対応を、提供側の負担が重すぎない範囲ですることです。

これまで民間事業者に対しては努力義務とされていましたが、令和3年6月に改正された障害者差別解消法により、3年以内に「合理的配慮の提供」が義務化されることになりました。

■ 合理的配慮の例

- ▷ 意思を伝え合うために絵や写真などのカードやタブレット端末を利用する。
- ▷ 段差がある場合、スロープなどで補助する。



気軽にご利用ください！

○障がいに関する各種相談窓口

障がいのある方の相談（全般）	
障がい者基幹相談支援センター（市役所2階）	☎81-0017 FAX83-4160
社会福祉協議会相談センター（サンラックおぢや内）	☎81-1010 FAX83-2777
相談支援事業所ひかり工房	☎86-8011 FAX82-0791
相談支援センター小千谷さくら（小千谷駅出張所）	☎82-1710 FAX86-7974
福祉課障がい福祉係	☎83-3517 FAX83-4160
健康未来こども課健康増進係	☎83-3640 FAX82-8964
障がいのある方への差別に関する相談	
福祉課障がい福祉係	☎83-3517 FAX83-4160
市職員による、障がいのある方への差別的言動に関すること	
総務課職員係	☎83-3506 FAX83-2789
障がいのある方への虐待に関する通報・相談	
※虐待を受けたと思われる障がいのある方を発見した場合は通報の義務があります。	
障がい者虐待防止センター（福祉課障がい福祉係内）	☎83-3517 FAX83-4160
健康未来こども課健康増進係	☎83-3640 FAX82-8964
新潟県福祉保健部障害福祉課	☎025-280-5250 FAX025-283-2062



- ▷受診通知書が届いていない方で受診を希望する方、申込の取り消しをする方は、健康未来子ども課健康増進係へご連絡ください。詳細は市ホームページでご確認いただけます。
 - ▷健（検）診の対象年齢は令和5年4月1日時点の年齢を基準としています。
 - ▷市外へ転出した時点で小千谷市の健（検）診を受けられなくなります。
 - ▷当日、体調が悪い場合は受診できません。ご家庭で必ず体温を測り体調を確認してください。詳しくは受診通知書に同封されている体調に関する事項をご確認ください。
- 申込・問い合わせ／健康未来子ども課健康増進係 ☎83-3640

●胃がん・大腸がん検診日程

申込人数により受付時間に変更になることがあります。

対象地区・町内	月日	受付時間	会場
片貝地区（未受診者再実施日）	12.1(木)	8:30～10:00	片貝総合センター
全市（未受診者再実施日）	12.2(金)	8:30～10:30	総合体育館
	12.5(月)		
東小千谷地区・東山地区（未受診者再実施日）	12.6(火)	8:30～11:00	東小千谷体育センター
全市（大腸がん検診のみ）	12.16(金)	9:00～10:00	あすえ～る

■対象／40歳以上の方
 ■料金／▷胃がん検診：1,000円▷大腸がん検診：500円
 ※いずれも70歳以上の方は無料です。



●子宮頸がん検診・乳がん検診日程


○40歳以上：同日実施
 ○20歳～39歳：子宮頸がん検診のみ

月日	受付時間	会場
12月	2(金)・5(月)・6(火) 13:15～13:40 ※子宮頸がん検診のみの場合は、14:00～14:15	小千谷総合病院 健診センター

2年に一度の検診です。住民検診調査などで既に申込をされた方は、必ず個人通知が届いてから受診してください。新規に申込を希望される方はご連絡ください。


○子宮頸がん検診
 ■対象／20歳以上で、令和3年度に市の子宮頸がん検診を受けていない女性
 ■料金／1,000円※70歳以上の方は無料です。

○乳がん検診（マンモグラフィ単独）
 ■対象／40歳以上で、令和3年度に市の乳がん検診を受けていない女性
 ※令和3年度に無料クーポン券を使用して受診した方は、令和4年度も申込できます。
 ■料金／▷40歳～49歳：1,400円
 ▷50歳～69歳：1,000円▷70歳以上：無料



家族などが「認知症かな？」と思ったら…

地域包括支援センター
 ☎83-0807に相談を！



健康

ジェネリック医薬品へ切り替えた場合の薬代金をお知らせします

現在使用している薬（先発医薬品）をジェネリック医薬品（後発医薬品）へ切り替えると、薬代金の負担額が減る場合があります。ジェネリック医薬品へ切り替えた場合の薬代金を試算し、対象となる方へお送りします。切り替えの参考にご活用ください。なお、通知書は個人宛てに発送します。

■対象／国民健康保険に加入している方で、次の全てに該当する方

- ▽12歳以上の方
- ▽令和4年8月に処方された薬の投与期間が14日以上の方
- ▽ジェネリック医薬品に切り替えた際の薬代金の差額が100円以上となる方

■通知書発送予定日／12月1日(木)

■その他

- ▽既にジェネリック医薬品に切り替え済みの方であっても、医療機関が変わった場合は先発医薬品が処方される可能性があります。必ず主治医や薬剤師にご相談ください。

▽病気や治療などの状況によっては切り替えできない場合があります。

■問い合わせ／市民生活課 国保年金係 ☎83・3516

冬に増える感染症に注意！

気温が低く室内が乾燥する冬は、風邪やインフルエンザ、感染性胃腸炎（ノロウイルス・ロタウイルスなど）が流行しやすく、特に今シーズンは、インフルエンザと新型コロナウイルス感染症の同時流行も心配されています。

感染症の種類が違っても、基本的な予防対策は同じです。日頃から感染症にかからないように予防しましょう。

■予防対策

- ▽感染の経路（飛沫感染・接触感染）を断つために、咳エチケットやこまめな手洗い・換気をしっかり行う。
- ▽十分な睡眠とバランスの良い食事を心がけて、体力を保つ。
- ▽加湿器などを使って室内の湿度（50％～60％）を保つ。
- ▽予防接種を受け免疫をつける。
- ※予防接種は、かかりつけの医師にご相談ください。

■問い合わせ／健康未来子ども課健康増進係 ☎83・3640

フレイル予防のための 運動器科学講座が送る健康情報

フレイルは社会全体の病です。老若男女全ての市民の健康と幸せ無くして防げません。このコーナーでは、健康に役立つ情報を幅広くお届けします。

■問い合わせ/健康未来こども課健康増進係 ☎83-3640

知っておこう 脳卒中予防と運動習慣

J A新潟厚生連小千谷総合病院リハビリテーション科 作業療法士

五十嵐友一さん



○脳卒中についてご存じですか？

脳卒中は日本人の死亡原因の第4位、寝たきりになる原因の第1位の病気です。脳卒中には、脳の血管が詰まる「脳梗塞」と脳の血管が破れ出血する「脳出血」「クモ膜下出血」があります。

○脳卒中でみられるさまざまな後遺症

半身に運動麻痺や感覚障害、構音障害（呂律が回らない）、失行（頭で理解できているのにうまく動けない）、半側空間無視（一方の側が分からない）、認知障害などが挙げられます。障害の回復には、長期にわたる治療やリハビリテーションが必要になることがあります。

○脳卒中の治療は時間との戦い、早期発見と対応が大切



- ① 片方の手足や顔半分の麻痺・痺れが起こる
- ② 言葉が出ない、呂律が回らない、他人の言うことを理解できない
- ③ 片方の目が見えない、物が二つに見える、物が半分しか見えない

④ 激しい頭痛

⑤ うまく立てない、歩けない、フラフラする
早期発見し、的確な治療が行われれば回復の可能性が高くなります。ご本人だけでなく、ご家族も身体の変調に気付けるように配慮すると良いでしょう。

○脳卒中の予防について



発症した人の多くは、好ましくない生活習慣や喫煙、高血圧、糖尿病、肥満などの危険因子を抱えています。脳卒中の主な原因は動脈硬化です。脳の動脈硬化などを進行させないように生活習慣を改善し、慢性的な危険因子の管理のため「運動」を続けることが大切です。

○運動習慣を付けよう



脳卒中予防には、軽度な運動を一定時間継続し、新陳代謝を促す「有酸素運動」が効果的です。1日30分程度のウォーキング、椅子に座って行う膝伸ばしや太もも上げ、かかと上げなど自宅で行える運動を日頃から行い、運動の習慣をつけましょう。ストレッチなどで筋肉の力をつけることが重要です。

※運動を行う際の注意点

- ▽無理に伸ばしたり、反動をつけない。
 - ▽痛みが出たり、増したりする時は中止する。
 - ▽疲れたら休憩する。
- 脳卒中になった後に行う運動は、病状が個々に異なるため体調を見ながら無理のない範囲で行いましょう。

図書館情報

申込・問い合わせ/図書館 ☎82-2724

クリスマス★ スペシャルおはなし会



- 日時/12月18日(日)午前10時30分～11時15分
- 会場/市民会館4階大会議室
- 内容/大型絵本「100人のサンタクロース」、大型紙芝居「ポポくんのおんがくかい」、ブラックシアター「おもちゃのチャチャ」などの読み聞かせ
- 定員/先着50人
- 申込開始日/12月2日(金)午前10時

小千谷西高校×読み語りグループ スペシャルおはなし会

- 日時/12月22日(木)午後3時45分～4時15分
- 会場/図書館1階こどもとしょかん
- 内容/クリスマスやお正月が待ち遠しいこの季節にぴったりな読み聞かせや手遊びなど
- 申込不要



12月の特集は
「年末年始
応援BOOK」

今年もあと1か月となりました。年末年始の行事や風習の本、大掃除に役立つ本、おせち準備に関する本、みんなで集まった時に楽しめる本などを集めてみました。

年末年始はこれでバッチリです。



三二情報

日 日時・期日
場 会場・場所
対 対象
内 内容
講 講師
定 定員

料 料金など
持 持ち物
他 その他
申 申込
問 問い合わせ

消費税インボイス制度(適格請求書等保存方式)に関する説明会

場 小千谷税務署会議室 令和5年10月1日の制度開始に向けて準備するための事業者向け説明会

① 個人事業者で消費税の免税事業者向け

日 12月13日(火) 午前9時30分～10時30分、午後2時～3時 定 各回20人(事前登録制) 申・問 小千谷税務署個人課税第一部門 ☎83・0274

② ①以外の事業者向け

日 12月21日(水) 午前9時30分～11時30分、午後2時～4時 定 各回10人(事前登録制) 申・問 小千谷税務署法人課税部門 ☎83・092

「みんなで暮らせる地域づくりフォーラム」動画配信

日 12月15日(木) 令和5年1月19日(木) 日「ゲーム依存ってなんだろう?」ゲームやネットの上手な付き合い方」をテーマにした約2時間の講演の動画配信。(第1部:ゲーム依存とは?定義と現状、第2部:ゲームの上手な付き合い方・家族の関わり方) 関 関正樹さん(医療法人仁誠会 大湫病院児童精神科医) 申 新潟県電子申請システムからお申し込みください。 問 長岡地域振興局健康福祉環境部地域福祉課 ☎33・4937

県立魚沼テクノスクール 介護員養成科4期 令和5年1月入校生

日 令和5年1月13日(金)～3月10日(金) 午前9時～午後3時50分 場 魚沼サンティックスクール(南魚沼市西泉田48-1) 対 介護に必要な知識・技能を習得し、福祉や介護分野への就職を希望する方 定 12人 料 無料(テキスト代など自己負担あり) 申 12月16日(金)までにハローワークおぢや ☎82・2441 問 県立魚沼テクノスクール ☎025・794・2410

信濃川・大河津分水 写真コンテスト巡回展示

日 令和5年1月18日(水)～24日(火) 午前9時～午後5時 場 サンプルザ2階ロビー 問 信濃川河川事務所調査課 ☎32・3243



△新潟県電子申請システム



音声版の広報おぢやを配信しています

広報おぢやは音声訳を行っています。視覚障害のある方や高齢で広報誌を読むことが難しい方、ながら聞きをしたい方など、必要に応じてご利用ください。

■ 問い合わせ/企画政策課 秘書広報係 ☎83-3507



他のことをしながら聞けるね♪



△音声訳はこちら

各種相談日程

相談名	開催日	時間	会場	内容	事前申込	申込・問い合わせ
出張年金相談	12.14(水)	10:00～15:00	市民会館	各種請求書受付、加入記録確認、年金見込額、障害年金などに関する相談	○	長岡年金事務所お客様相談室 ☎88-0006 ※自動音声案内後①→②を押してください。
	12.27(水)					
もの忘れ心配相談室	12.15(木)	10:00～12:00	市役所	もの忘れに関する相談、簡単なもの忘れのテスト	○	地域包括支援センター ☎83-0807
		13:30～15:00				
行政相談	12.13(水)	10:00～12:00	市役所	行政サービスへの苦情、問い合わせなどの相談	-	市民生活課生活安全係 ☎83-3516
無料法律相談	12.21(水)	13:30～16:30	市役所	弁護士による法律相談	○	市民生活課生活安全係 ☎83-3516
消費生活相談	月～金曜日	9:00～16:00		商品やサービス、契約に関するトラブルや疑問	-	
AAグループミーティング	毎週水・金曜日	19:30～21:00	サンラックおぢや	アルコール問題の解決に向け、断酒を継続する場	-	健康未来こども課健康増進係 ☎83-3640
シルバー人材センター入会説明会	12.21(水)	10:00～11:45		センターの概要と入会手続きの説明	-	シルバー人材センター ☎82-6550
オレンジカフェほのぼの	12.11(日)	13:00～15:00	地域のお茶の間城内	認知症の方や家族などが集い、認知症に関する相談や交流ができる場 ▷参加費: 1回100円	-	地域のお茶の間城内 ☎81-4010

1月期 市営・県営住宅入居者募集

建設課建築住宅係 ☎83-3514

- 入居可能日／令和5年1月4日(水)
 - 申込／12月15日(木)までに、申込書を建設課へ提出してください。申込書は建設課にあります。
 - 入居条件／条件の詳細はお問い合わせください。
 - その他／入居申し込みの前にあらかじめご相談ください。その際、源泉徴収票など世帯の所得がわかる書類をご持参ください。所得により家賃の減免があります。
- 市営住宅：小千谷市が運営する公営住宅です。



住宅名・所在地	戸数	家賃月額	概要
市営宮之下団地住宅 A棟 (城内2)	1	11,800 ～20,700円	4階建・3DK
市営栄町団地住宅 1～3号棟 (栄町)	3	16,600 ～33,700円	
市営木津のぞみ団地住宅2号棟(木津団地)	1	25,800 ～50,700円	2階建・2DK

- 特定公共賃貸住宅：ファミリーに最適なお部屋で、市外にお住まいの方も申し込みいただけます。

住宅名・所在地	戸数	家賃月額	概要
市営日吉団地住宅 (日吉2)	2	46,000円	3階建・3LDK

- 県営住宅：新潟県が運営する公営住宅です。

住宅名・所在地	戸数	家賃月額	概要
県営元中子住宅 1号棟 (元中子)	1	15,600 ～30,600円	5階建・3DK

みんなでお祝い

おぢやファミリー

(10月届出分)

ご結婚・ご誕生おめでとうございます！幸せな新生活と健やかに育つおぢやっ子をお祝いします。

※保護者のお名前などは、届出のとおりに掲載しています。

☆ご結婚

- ♡ 大塚翔太さん (土川2)
- ♡ 荒木絢さん (群馬県)
- ♡ 目崎平さん (桜町 (下))
- ♡ 若林沙耶さん (長岡市)
- ♡ 佐藤祐介さん (千谷川1)
- ♡ 和田千奈美さん (千谷川1)
- ♡ 羽鳥元春さん (桜町 (下))
- ♡ 瀬沼美樹さん (桜町 (下))
- ♡ 大淵翔矢さん (土川1)
- ♡ 倉沢琴乃さん (土川1)
- ♡ 和田健太郎さん (小栗田)
- ♡ 西川悠さん (千谷川2)
- ♡ 勝又輝さん (池津)
- ♡ 石丸香莉さん (長岡市)

☆ご誕生

- ♡ 日替さん (下村拓也さん：東栄2)
- ♡ 悠誠さん (岡翔悟さん：東栄1)
- ♡ 結翔さん (相馬雄さん：桜町 (下))
- ♡ 風花さん (林勇也さん：千谷川4)
- ♡ 叶さん (小林和也さん：桜町 (下))
- ♡ 天迦さん (中林怜央さん：城内2)
- ♡ 咲希さん (平澤広起さん：東栄3)
- ♡ 朋木さん (小林和也さん：一之町二区)
- ♡ 詩さん (石上清成さん：五之町)
- ♡ 橙さん (秋山亮さん：船岡2)

- 問い合わせ／市民生活課市民係 ☎83-3509



小千谷こい唄第3弾 予告編が完成しました！



出演いただける方を募集し制作を進めていた、小千谷市プロモーションビデオ「小千谷こい唄～ダンスver.～」(仮)の予告編が完成しました。11月25日(金)午前11時よりYouTube「小千谷市公式チャンネル」で公開します。下の二次元コードよりご覧ください。

また、本編は12月23日(金)の公開を予定しています。楽しみにお待ちください！

- 問い合わせ／企画政策課秘書広報係 ☎83-3507



今月のキッズフォト



山田 渓登くん (0歳6か月)



今月の「#おぢフォト」

「#おぢフォト」を付けてInstagramに投稿された画像の中から1枚を紹介します。



▷投稿者：
kotukotusenseiさん
▷撮影場所：防災公園



小千谷市広報
Instagramを
チェック!



作ってみてね! この料理



面倒な味付け不要で、トマトジュースと牛乳を同量ずつ入れるだけでできるちょっとおしゃれなスープです。牛乳が加わることでトマトの酸味が和らぎ甘みも増すので子どもも食べやすく、野菜もおいしく食べられます。中に入れる具は家にあるもので何でもOK。牛乳の代わりに豆乳を使ってもおいしくできます。



<栄養価> (1人分)

▷エネルギー：148kcal ▷炭水化物：8.2g
▷たんぱく質：5.6g ▷カルシウム：138mg
▷脂質：10.3g ▷食塩相当量：0.4g

クリスマスにもぴったり☆

～トマトクリームスープ～

<材料> (4人分)

A { トマトジュース (無塩) …… 300ml
牛乳 …… 300ml
玉ねぎ …… ½個
しめじ …… ½株
ベーコン …… 3枚
小松菜 …… 2株
オリーブ油 …… 大さじ½
塩・こしょう …… 少々
粉チーズ …… 小さじ2

<作り方>

- ① 玉ねぎは薄切り、しめじは石づきを除き小房に分ける。ベーコンは1cm幅、小松菜は3cmの長さに切る。
- ② 鍋にオリーブ油を熱し玉ねぎを炒める。しんなりしたらしめじ、ベーコンを加えて炒める。
- ③ ②にAと小松菜を加え、3～4分煮る。塩こしょうで味をととのえ、器に盛ったら粉チーズをかける。

<調理> 小千谷市食生活改善推進委員

<問い合わせ>

健康未来こども課健康増進係 ☎83-3640

まちのうごき
(10月末現在)



人口 () 内は前月比	
男	16,733人 (-13人)
女	17,048人 (-21人)
合計	33,781人 (-34人)

世帯数 () 内は前月比	
世帯数	12,879世帯 (-3世帯)

異動 (10月届出分)			
出生	14人	転入	49人
死亡	41人	転出	56人

広報クイズ & 感想

- 応募方法 / 郵便番号、住所、氏名と①クイズの答え②広報誌へのご意見・ご感想を必ず記入してご応募ください。
- 応募先 / ㊟947-8501 企画政策課秘書広報係 (住所は記載不要) ㊼plan-kh@city.ojya.niigata.jp ㊼83-2789、専用フォーム (右の二次元コード)
- 応募締切 / 12月15日(木) (はがきの場合は、当日消印有効)
- 当選発表 / 発送をもってかえさせていただきます。



問題 世界錦鯉サミット関連事業で、11月5日に小千谷市を訪れた外交団は何か国？

- ① 16か国 ② 17か国 ③ 18か国

11月号のクイズの答えは、③ クールでした。

今月のプレゼント (30人)
『イモぽんソフト』



7周年感謝の気持ちを込めて / さつまいも農カフェきらら 桜町2495-1 ☎94-5995

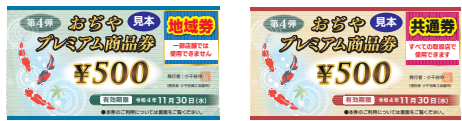
プレゼントを提供いただけるお店を募集しています。詳細は企画政策課 ☎83-3507まで。

この広報誌は環境に優しい紙とインクを使用しています

「第4弾おぢやプレミアム商品券」の利用期限迫る

原油価格・物価高騰の影響を受けている事業者の経営支援と消費喚起のため発行した「第4弾おぢやプレミアム商品券」の利用期限が迫っています。お持ちの方は忘れずにご利用ください。

- 利用期限 / 11月30日(水)
- 問い合わせ / 小千谷商工会議所 ☎81-1300



小千谷市の SNS をチェック！



小千谷市では、SNSを活用して情報発信を行っています。右の二次元コードからそれぞれご覧いただけます。



広報おぢやを
スマホでチェック！

「マチイロ」アプリをダウンロードすると、スマホで「広報おぢや」がチェックできます。



△ios



△Android

有料広告掲載欄

葬儀事前相談承ります。

わからないことがありましたらご相談ください。

■ 千の風・つばさクラブ加入等、各種お問合せは ホームページできました <http://kaneoto.info>

① ベル少額短期保険株式会社 募集代理店

㈱カネオト センtralホール翼

創業明治2年

新潟県小千谷市本町2丁目6番18号
TEL 82-2421 FAX 82-2420
フリーダイヤル 0120-49-8071



新潟県交通災害共済

お見舞金の請求はお済みですか？
お見舞金の請求期間は交通災害を受けた日から「1年以内」です。
ぜひもう一度ご確認を！



お問い合わせは 小千谷市 市民生活課生活安全係へ 83-3516

※本紙掲載の広告については小千谷市が保証・推奨などするものではありません。

編集室
だより

錦鯉の里で放流式を行いました。外交団のみなさんは、放流した錦鯉に手を振ったり、触れたりしながら、笑顔で放流してくださいました。国際色豊かになった錦鯉鑑賞池をぜひご覧ください。回