

# 消 防 年 報

平 成 2 4 年 版

小 千 谷 市 消 防 本 部

## はじめに

小千谷地域の消防組織については、昭和54年4月1日に小千谷市及び川口町の1市1町で小千谷市川口町衛生消防組合として発足し、昭和63年4月1日山古志村の加入により小千谷地域広域事務組合の「小千谷地域消防本部・消防署」として広域消防に取り組んできました。

その後、平成17年に山古志村、平成22年に川口町が長岡市へ合併し、平成22年3月30日をもって小千谷地域広域事務組合は解散し、31日から小千谷市が事務を引き継ぐとともに長岡市川口地域（旧川口町）の消防事務を受託し、「小千谷市消防本部・消防署」として現在に至っています。

この消防年報は、消防本部管内の消防概況及び平成24年中における消防業務に関する諸業務について収録することにより、消防行政を推進する資料として活用するとともに、広く一般に紹介し、消防行政に対する理解を深めていただくために作成したものです。

本書により消防の現状をご理解いただくとともに、今後とも一層の御支援と御協力を賜れば幸いに存じます。

なお、火災・救急・気象などについては、平成24年1月から12月までの1年間の統計であります。予算、施設及び人員等は会計年度、消防現勢については平成25年4月1日現在としました。

# 目 次

## 総務関係

1	小千谷市消防の沿革	1
2	小千谷市消防管轄区域の位置・地勢	5
3	管轄区域の情勢	
(1)	人口・世帯数	6
(2)	面積・広ぼう	6
(3)	市街地・準市街地等の状況	6
(4)	消防職員及びポンプ車の人口・世帯に対する割合	7
4	消防庁舎の現況	7
5	小千谷市消防本部・署の機構	8
6	歴代消防長・署長	9
7	階級別消防職員状況	10
8	階級別消防職員年齢表	10
9	消防力の整備指針と現況	11
10	消防予算	
(1)	一般会計に対する割合	12
(2)	人口・世帯に対する割合	12
(3)	平成25年度予算状況	13
(4)	一般会計との比・人口世帯との比	13
11	消防財産	14

## 予防関係

1	防火対象物の現況、防火管理者選任状況	15
2	建築同意事務処理状況	
(1)	過去5年間の処理状況	17
(2)	月別処理状況	17
(3)	地域別・構造別	17
(4)	用途別・工事別	18
3	中高層建築物の現況	19
4	危険物製造所等の地区別施設数及び現年度指定数量別施設数	20
5	危険物製造所等の年間事務処理状況	21
6	試験・測定資器材	22

7	火災概要表	2 3
8	過去5年間の火災発生状況	2 6
9	過去5年間の月別火災発生状況	2 6

## 警防関係

1	火災・風水害等出動状況	2 7
2	消防水利	2 8
3	消防資器材装備状況	2 9
4	水防資材備蓄状況	2 9
5	消防車両一覧	3 0
6	消防通信施設	
	(1) 通信指令施設	3 1
	(2) 無線設備	3 1
	(3) 非常用通信設備	3 5
	(4) 119回線による火災・救急等受信回数	3 6
7	気象観測	
	(1) 気象に関する警報・注意報等の受信状況一覧	3 7
	(2) 気象統計	3 8

## 救急救助関係

### 救急関係

1	事故種別出場状況	4 3
2	事故種別出場比率	4 4
3	地区別出場状況	4 5
4	時間別出場状況	4 6
5	曜日別出場状況	4 7
6	月別出場状況	4 8
7	現場到着所要時間別出場件数の状況	4 9
8	事故種別搬送人員収容所要時間状況	5 0
9	年齢別・程度別・事故種別搬送人員数	5 1
10	過去5年間の事故種別出場状況	5 2
11	過去10年間の出場件数の推移	5 3
12	搬送人員別医療機関問合せ回数	5 3
13	転送回数別搬送人員	5 3
14	転送理由別件数	5 3
15	事故種別収容医療機関状況	5 4
16	署所別出場状況	5 5

1 7	覚知別出場状況	5 5
1 8	搬送傷病者居住地状況	5 5
1 9	発生場所別搬送人員	5 5
2 0	応急処置等実施状況	5 6
2 1	救急資器材	5 7
2 2	訓練用資器材	5 7

#### 救助関係

2 3	事故種別、発生場所別救助出動状況	5 8
2 4	事故種別、発生場所別救助活動状況	5 8
2 5	事故種別、発生場所別救助人員状況	5 8
2 6	救助資機材	5 9

#### 消防団関係

1	消防団組織図	6 1
2	歴代消防団長	6 2
3	消防団の編成	6 3
4	消防団員の数	6 3
5	消防団員の階級別報酬	6 3
6	消防団員の費用弁償	6 3
7	消防車両・小型動力ポンプ配置一覧	6 4
8	消防団無線設備	6 5
9	消防器具置場等施設の数	6 7
1 0	平成 2 4 年度中の主な工事等の状況	6 7

#### 協力団体

1	小千谷地域防火管理協会	6 9
2	(財)新潟県危険物安全協会小千谷地区支会	7 0
3	小千谷市幼少年防火委員会	7 1
4	小千谷市婦人防火クラブ連絡協議会	7 3



總務關係

# 1 小千谷市消防の沿革

年	月	記	事
昭和	24年	8月	小千谷町役場職員による常備消防隊発足
	26年	1月	本町・町役場に隣接し消防庁舎完成
		10月	専任職員7名による常備消防本部を設立
	29年	3月	小千谷町、城川村、千田村の合併により小千谷市制施行
	32年	10月	消防無線が初めて導入される
	34年	8月	小千谷市消防本部・消防署の設立(16名)
	35年	6月	危険物安全協会北魚沼地区支会発足
	36年	5月	第12回新潟県消防大会開催
	40年	7月	小千谷市防火管理協会発足
		10月	既存庁舎が手狭となり、市民体育館下に仮移転する
	41年	7月	専用車による本格的な救急業務を開始
	44年	7月	総員36名となり、一応の増員計画を終了する
		11月	化学車配備
	45年	10月	第2回全国消防操法大会に小千谷市消防団が、「小型ポンプの部」に出場
	47年	3月	城内1丁目に消防庁舎完成
	49年	9月	2B型救急車配備、救急車2台となり救急体制が充実する
		10月	24m級はしご車配備
	50年	4月	職員が4名増員され、定員40名となる
	52年	11月	救助工作車配備
	53年	11月	通信指令装置導入
	54年	4月	消防業務が小千谷市川口町衛生消防組合として広域化され新体制で発足 (定員52名)
	55年	4月	川口出張所開設(定員11名)
	56年	4月	消防長が専任制となる
		10月	小千谷地域少年消防クラブ運営指導協議会発足
		12月	水槽付消防ポンプ自動車(3,000)配備
	57年	2月	小千谷市消防団が日本消防協会より「纏」を授賞
		3月	高速自動車国道関越自動車道(長岡インター~越後川口インター間)供用開始
		4月	高速救急隊設置により4名増員となる
		7月	小千谷地域少年婦人防火委員会発足
		12月	高速自動車国道関越自動車道(長岡インター~小出インター間)供用開始
	58年	8月	第34回新潟県消防大会開催(会場 小千谷小学校)
	59年	8月	2B型救急車(4WD)導入(日本赤十字社寄贈)

年・月	記 事
59年 9月	第1回消防フェスティバル開催
60年 11月	小千谷地域防火管理協会発足20周年記念、防火講演会の開催(サンプラザ)
62年 2月	化学消防ポンプ自動車 型更新
10月	小千谷市川口町衛生消防組合消防庁舎、訓練塔を新築移転
昭和 63年 4月	第3回全国婦人消防操法大会において、「芋坂・時之島婦人消防隊」が優勝する 山古志村の加入により、小千谷地域広域事務組合と名称変更する(定員66名)
11月	山古志出張所開設(職員9名)
平成 元年 4月	職員4名増員され65名となる
2年 10月	第12回全国消防操法大会に小千谷市消防団が「小型ポンプの部」に出場する
4年 4月	職員2名増員され67名となる
10月	第13回全国消防操法大会に小千谷市消防団が「ポンプ車の部」に出場し、新潟県初の優良賞を受賞する
5年 3月	救助工作車 型(伸縮式照明装置付)更新
4月	職員2名増員され69名となる
6年 4月	職員2名増員され71名となる
12月	川口出張所消防ポンプ自動車CD- 型更新
7年 10月	第11回全国婦人消防操法大会において「上ノ山婦人消防隊」が優良賞を受賞する
11月	小千谷地域防火管理協会設立30周年記念、防火講演会の開催(市民会館)
8年 3月	37m級はしご車更新
9月	水槽付消防ポンプ自動車 型導入(日本損害保険協会寄贈)
11月	高規格救急車配備
12月	蒲原沢土石流災害新潟県応援派遣隊、第1次隊及び第5次隊として、それぞれ5名を派遣
9年 7月	山古志出張所救急車更新(日本赤十字社寄贈)
10月	消防ポンプ自動車CD- 型更新
10年 9月	小千谷市総合防災訓練実施
11年 7月	川口出張所高規格救急車配備
12年 8月	2B型救急車(4WD)導入(日本赤十字社寄贈)
14年 3月	川口出張所訓練塔更新
4月	新潟県消防防災航空隊へ1名派遣(2ヵ年間)
6月	信濃川・魚野川水防演習参加(高梨地先)
15年 2月	消防本部融雪施設(さく井)工事



年・月	記 事
平成 15年 3月	消防緊急通信指令装置導入
9月	新潟県・小千谷市合同総合防災訓練実施
11月	高規格救急車(救急1号車)更新 緊急消防援助隊北海道東北ブロック合同訓練参加(新潟市)
12月	地域省エネルギー普及促進事業による消防庁舎空調・照明工事
平成 16年 7月	7.13水害が発生し、新潟県広域応援隊として、救助隊(ボート隊延べ16名)を中之島町へ、救急隊(延べ9名)を見附市及び三条市へ派遣 管内に7.16水害が発生
8月	指令広報車(指令5号車)更新
10月	23日川口町を震源とする「新潟県中越大震災」が発生、新潟県広域応援隊及び緊急消防援助隊を受援
平成 17年 4月	山古志村が長岡市への合併に伴い組合を離脱、山古志出張所及び備品等に移管し職員8名が長岡市へ移籍(定員63名)
11月	携帯119番直接受信整備工事
平成 18年 2月	小千谷市消防団に司令車配備(日本消防協会寄贈)
6月	水槽付消防用自動二輪車(ミストドラゴン)2台配備(日本機械工業(株)寄贈)
11月	川口出張所訓練塔災害復旧工事
平成 19年 1月	消防庁舎車庫増築工事
2月	消防ポンプ自動車(災害対応型)配備
7月	新潟県中越沖地震発生、新潟県広域応援隊として消防隊(延べ25名)及び救急隊(延べ6名)を柏崎市へ派遣
9月	資機材運搬車(指令2号車)更新
平成 20年 9月	消防庁舎アスベスト除去工事
12月	本署救急車(救急2号車)更新(日本赤十字社寄贈)
平成 21年 2月	化学消防ポンプ自動車(化学1号車)更新
平成 22年 3月	川口町と長岡市の合併に伴い、小千谷地域広域事務組合を解散 小千谷市消防本部・消防署に組織及び名称変更 長岡市川口地域の消防事務を受託
9月	消防緊急通信指令装置改修工事
12月	救助工作車 型更新
平成 23年 3月	11日宮城県沖を震源とする「東北地方太平洋沖地震」が発生 緊急消防援助隊として消火部隊(延べ55名)及び後方支援部隊(延べ20名)を宮城県石巻市へ派遣

年・月	記 事
平成 23年 7月	新潟・福島豪雨が発生し、新潟県広域応援隊として救助隊（ポート隊延べ5名）を三条市へ派遣 小千谷市豪雨災害対策本部設置
9月	消防庁舎照明設備改修工事（LED照明入替）
平成 24年 1月	小千谷市豪雪災害対策本部設置
2月	高規格救急車（川口救急1号車）更新
4月	新潟県消防防災航空隊へ1名派遣（3ヵ年間）
5月	南魚沼市トンネル事故が発生し、新潟県広域応援隊として救助隊（延べ15名）を南魚沼市へ派遣
9月	小千谷市総合防災訓練実施 位置情報通知システム（統合型）設置
12月	消防ポンプ自動車（川口ポンプ1号車）更新 本部消雪井戸改修工事
平成 25年 1月	小千谷市豪雪警戒本部設置
2月	小千谷市豪雪災害対策本部設置

## 2 小千谷市消防本部の管轄区域の位置・地勢

当消防本部は、新潟県の中央部やや南に位置し、管轄区域は、小千谷市及び長岡市川口地域（旧川口町：長岡市から消防事務を受託）です。



	方位	経緯度	
東 経	極東	138度	54分
	極西	138度	44分
北 緯	極北	37度	23分
	極南	37度	12分

### 3 管轄区域の情勢

#### (1) 人口・世帯数

平成25.4.1 現在

地域区分	平成22年10月国勢調査		平成25年3月末住民基本台帳	
	人 口	世 帯 数	人 口	世 帯 数
小千谷市	38,600	12,267	38,131	12,596
長岡市川口地域	4,861	1,419	4,855	1,524
合 計	43,461	13,686	42,986	14,120

地域区分	平成25年3月末現在人口		
	人 口	外国人登録	
小千谷市	38,298	38,131	167
長岡市川口地域	4,872	4,855	17
合 計	43,170	42,986	184

#### (2) 面積・広ぼう

平成25.4.1 現在

地域区分	面積 (km <sup>2</sup> )	広 ば ろ う (km)		周 囲 (km)	標 高 (m)	
		東 西	南 北		最 高	最 低
小千谷市	155.12	17.21	20.01	86.1	581.0	27
長岡市川口地域	50.03	4.10	15.00	49.0	433.5	50
合 計	205.15	-	-	-	-	-

#### (3) 市街地・準市街地等の状況

地域区分	市 街 地 域 数	準 市 街 地 地 域 数			その他の 地 域 数 (有・無)
		5,000人以上 10,000人未満	3,000人以上 5,000人未満	1,000人以上 3,000人未満	
小千谷市	1	1	1	3	有
長岡市川口地域	-	-	-	2	有
合 計	1	1	1	5	

平成24年度消防力の整備指針に基づく市町村消防施設整備計画実態調査の数値

(4) 消防職員及びポンプ車の人口・世帯に対する割合

平成25.4.1 現在

区 分	消防職員 1 名当り			消防ポンプ自動車 1 台当り		
	人 口	世 帯 数	面 積	人 口	世 帯 数	面 積
	人	世帯	km <sup>2</sup>	人	世帯	km <sup>2</sup>
	705	231	3.4	8,597	2,824	41.0
職員・ポンプ車数	61名			5台		

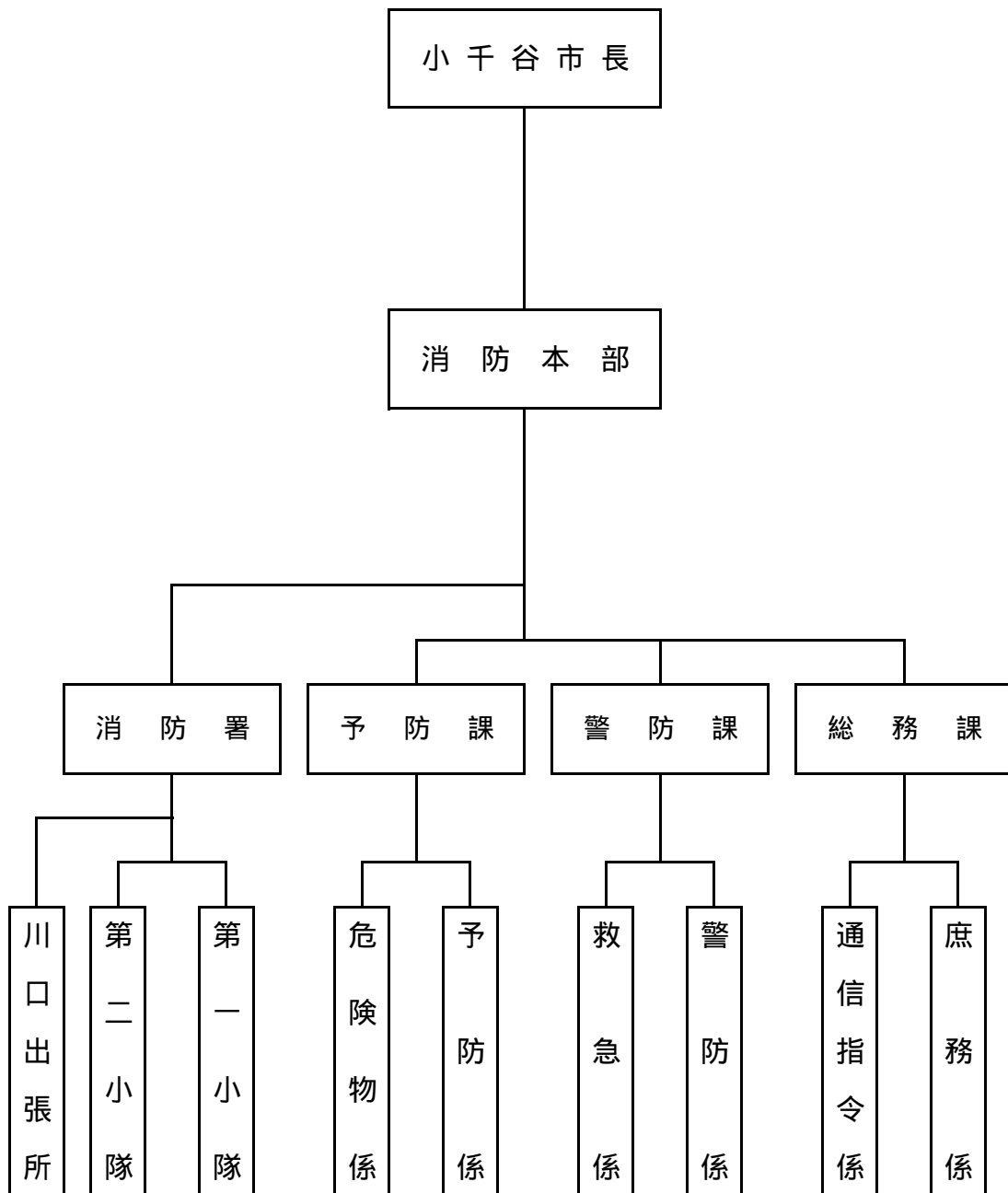
(小数点以下は四捨五入)

4 消防庁舎の現況

区 分	所 在 地	構 造	設置年月日	面 積 (m <sup>2</sup> )		
				敷 地	建 築	延
消防本部 消 防 署	小千谷市城内 3丁目1番9号	鉄筋 3階建 コンクリート	昭和62年 10月1日	3,701.21	739.09	1,609.11
川口出張所 (長岡市貸与)	長岡市 川口牛ヶ島 160番地3	鉄筋 2階建 コンクリート	昭和55年 4月1日	662.00	96.00	194.76

## 5 小千谷市消防本部・署の機構

平成25.4.1 現在



## 6 歴代消防長・署長

平成25.4.1 現在

区 分	氏 名	在 任 期 間	備 考
消 防 長	初 位 下 松五郎	S 29 . 3 . 10 ~ S 30 . 4 . 12	市 長 兼 務
	2 位 下 松五郎	S 30 . 5 . 1 ~ S 34 . 4 . 20	〃
	3 佐 藤 武	S 34 . 5 . 1 ~ S 38 . 4 . 29	〃
	4 佐 藤 武	S 38 . 4 . 30 ~ S 42 . 4 . 29	〃
	5 佐 藤 武	S 42 . 4 . 30 ~ S 46 . 4 . 29	〃
	6 佐 藤 武	S 46 . 4 . 30 ~ S 50 . 4 . 29	〃
	7 星 野 行 男	S 50 . 4 . 30 ~ S 54 . 4 . 29	〃
	8 星 野 行 男	S 54 . 4 . 30 ~ S 56 . 3 . 31	〃
	9 若 井 保	S 56 . 4 . 1 ~ S 60 . 3 . 31	
	10 石 坂 和 男	S 60 . 4 . 1 ~ S 61 . 12 . 31	
	11 風 間 久 司	S 62 . 1 . 1 ~ S 62 . 4 . 30	( 消防長心得 )
	12 羽 鳥 昌 治	S 62 . 5 . 1 ~ H 2 . 3 . 31	
	13 山 口 恒	H 2 . 4 . 1 ~ H 4 . 3 . 31	
	14 風 間 久 司	H 4 . 4 . 1 ~ H 11 . 3 . 31	
	15 本 田 晃 一	H 11 . 4 . 1 ~ H 13 . 3 . 31	
	16 金 箱 貞 夫	H 13 . 4 . 1 ~ H 15 . 3 . 31	
	17 中 村 繁 一	H 15 . 4 . 1 ~ H 17 . 3 . 31	
	18 横 山 貴 吉	H 17 . 4 . 1 ~ H 20 . 3 . 31	
	19 風 間 隆 一	H 20 . 4 . 1 ~ H 21 . 3 . 31	
	20 瀬 沼 賢 一	H 21 . 4 . 1 ~ H 24 . 3 . 31	
	21 大 塚 幸 夫	H 24 . 4 . 1 ~ 現 在 に 至 る	
署 長	初 山 崎 留 吉	S 34 . 8 . 1 ~ S 35 . 3 . 31	
	2 平 沢 恭 栄	S 35 . 4 . 1 ~ S 40 . 9 . 30	
	3 和 田 耕 作	S 40 . 10 . 1 ~ S 48 . 3 . 31	
	4 岡 忠	S 48 . 4 . 1 ~ S 51 . 3 . 31	
	5 和 田 明	S 51 . 4 . 1 ~ S 56 . 3 . 31	
	6 若 井 保	S 56 . 4 . 1 ~ S 58 . 6 . 30	
	7 風 間 久 司	S 58 . 7 . 1 ~ H 2 . 3 . 31	
	8 本 田 晃 一	H 2 . 4 . 1 ~ H 11 . 3 . 31	
	9 西 脇 英 郎	H 11 . 4 . 1 ~ H 16 . 3 . 31	
	10 篠 田 敏 治	H 16 . 4 . 1 ~ H 17 . 3 . 31	
	11 風 間 隆 一	H 17 . 4 . 1 ~ H 20 . 3 . 31	
	12 安 藤 高 志	H 20 . 4 . 1 ~ 現 在 に 至 る	

## 7 階級別消防職員状況

平成25.4.1 現在  
(条例定数 63 人)

階級 区分	消防 司令長	消防 司令	消防 司令補	消防 士長	消防 副士長	消防士	合計
消防本部(署)	1	6	22	10	7	4	50
川口出張所		1	6	2	2		11
合計	1	7	28	12	9	4	61

## 8 階級別消防職員年齢表

平成25.4.1 現在

階級 区分	消防 司令長	消防 司令	消防 司令補	消防 士長	消防 副士長	消防士	合計
20才以下						1	1
21～25才						3	3
26～30才					7		7
31～35才				8	2		10
36～40才			2	4			6
41～45才			13				13
46～50才			4				4
51～55才		2	9				11
56才以上	1	5					6
計	1	7	28	12	9	4	61
平均年齢	59.0	56.0	46.5	34.2	28.7	22.8	41.2

(少数点第2位以下四捨五入)



## 9 消防力の整備指針と現況

平成25.4.1 現在

		国 基準台数 (台)	市町村 基準台数 (台)	現有台数 (台)	市町村 基準人員 (人)	現有人員 (人)
消防ポンプ自動車 (第4条)	消防隊員 (第29条) (第30条)	2	1	1	30	17
消防ポンプ自動車 (第7条)		-	1	1	12	10
はしご自動車 (第9条)		1	1	1	消防ポン プ自動車	-
化学消防車 (第10条)		2	2	2	(第4条) 乗換運用	-
特殊車等 (第18条)		-	2	2	乗換運用	-
救急自動車 (第15条)	救急隊員 (第30条)	2	2	2	9	10
救助工作車 (第16条)	救助隊員 (第31条)	1	1	1	15	8
指揮車 (第17条)	指揮隊員 (第32条)	1	1	1	9	4
非常用消防自動車等 (第19条)		-	3	3	-	-
非常用救急自動車 (第19条)		1	1	1	-	-
通信員 (第33条)		-	-	-	6	6
予防要員 (第34条)		-	-	-	6	1
庶務の処理等の人員 (第36条)		-	-	-	7	5
合計		10	15	15	94	61

## 10 消防予算

### (1) 一般会計に対する割合

(単位：千円)

年度別	一般会計 決算額	消防費 決算額	比率 %	消 防 費 内 訳				
				常 備 消防費	非常備 消防費	消 防 施設費	水防費	防災費
19	16,469,065	629,693	3.8	477,812	94,723	39,722	526	16,910
20	17,117,356	690,480	4.0	505,921	85,612	77,422	4,700	16,825
21	21,804,620	617,919	2.8	480,290	75,600	44,866	790	16,373
22	18,723,701	678,412 (100,111)	3.6	581,758 (100,111)	57,875	26,264	685	11,830
23	18,135,073	938,660 (99,655)	5.1	558,096 (99,655)	55,991	30,655	2,435	291,482

( )内の数値は長岡市からの委託費。

### (2) 人口・世帯に対する割合

年度別	消 防 費 決算額(千円)	人 口 に 対 す る 割 合		世 帯 に 対 す る 割 合	
		人口(人)	1人当り(円)	世帯数	1世帯当り(円)
19	629,693	39,624	15,891	12,525	52,274
20	690,480	39,913	17,300	12,383	55,760
21	617,919	39,624	15,595	12,525	49,335
22	578,301	39,407	14,675	12,586	45,948
23	839,005	39,085	21,466	12,630	66,430

( 3 ) 平成 2 5 年度予算状況

( 単位：千円 )

市 区 分	消 防 費					
	合 計	常 備 消防費	非常備 消防費	消 防 施設費	水防費	防災費
小千谷市 (川口地域)	1,343,322	1,162,365 (102,320)	61,593	27,277	1,462	90,625

( ) 内の数値は、長岡市からの委託費。

( 4 ) 一般会計との比 ・ 人口世帯との比

市 区 分	平成 2 5 年度当初予算			消防費予算額の 人口に対する割合		消防費予算額の 世帯に対する割合	
	一般会計 (千円)	消防費 (千円)	比率 (%)	人 口 (人)	1 人当り (円)	世帯数	1 世帯当り (円)
小千谷市	18,720,000	1,241,002	6.6	38,131	32,546	12,596	98,523

注 消防予算の表中、常備消防費、比率、人口、世帯に対する割合については、次のように表してあります。

- ・一般会計に対する消防費の比率は、少数点第 2 位以下四捨五入
- ・人口、世帯数に対する消防費の割合は、少数点以下四捨五入

# 1 1 消防財産

平成25.4.1 現在

区分	名 称	数 量	備 考
消 防 本 部 ・ 消 防 署	消防ポンプ自動車	3 台	P30参照
	梯子車	1 台	〃
	化学車	1 台	〃
	水槽付消防ポンプ自動車	1 台	〃
	救助工作車	1 台	〃
	高規格救急自動車	3 台	〃
	高度救命処置用機材	3 式	
	災害多目的車	1 台	P30参照
	資機材運搬車	1 台	〃
	防火指導車（軽ワゴン）	1 台	〃
	指揮車	1 台	〃
	指令車	1 台	〃
	水槽付消防用自動二輪車	2 台	〃
	救命ボート	1 隻	
	小型除雪車（スノーロータリー）	1 台	（寄附）
	超短波無線電話装置（基地局）	2 基	P31参照
	超短波無線電話装置（固定局）	2 基	〃
	消防緊急通信指令システム	1 式	〃
	位置情報通知システム（統合型）	1 式	〃
	消防情報支援システム	1 式	
	気象観測装置	1 式	事務室設置
気象観測計	1 台	元中子地内設置	
雨量観測計（5台分）	1 式		
消火訓練用シミュレーター装置	1 式		
高度救命処置訓練人形	1 体		
消 防 団	消防ポンプ自動車	8 台	P64参照
	小型動力ポンプ付積載車	3 4 台	〃
	司令車	1 台	〃
	小型動力ポンプ	2 台	〃
	水出し操法用小型動力ポンプ	1 台	
	緊急時用飲料水精製装置	1 台	
	消防無線基地局（消防団専用波）	1 台	P65参照

1 件 1 0 0 万以上の物品及び車両



預防關係

# 1 防火対象物の現況、防火管理者選任状況

小千谷市

平成25.4.1 現在

防火対象物の別		区分	防火対象物数	防火管理者選任状況		消防計画届出数
				必要対象	選任届出済	
(1)	イ	映画館				
	ロ	公会堂・集会場	23	19	18	17
(2)	イ	キャバレー・カフェ				
	ロ	遊技場	3	3	3	3
	ハ	性風俗関連特殊営業を営む店舗	1	1	1	1
(3)	イ	料理店	1	1	1	
	ロ	飲食店	52	39	33	22
(4)		百貨店・マーケット	75	44	36	33
(5)	イ	旅館・ホテル	13	9	9	9
	ロ	寄宿舎・共同住宅	194	20	16	15
(6)	イ	病院・診療所	19	5	5	5
	ロ	老人短期入所施設等	10	6	6	6
	ハ	老人デイサービスセンター等	22	14	14	14
	ニ	幼稚園・特別支援学校	3	3	3	2
(7)		小・中・高・各種学校	20	20	20	20
(8)		図書館	2	2	2	2
(9)	ロ	公衆浴場	1			
(10)		車両の停車場	1			
(11)		寺院	30	24	20	5
(12)	イ	工場・作業場	287	31	28	27
(13)	イ	自動車車庫	28			
(14)		倉庫	181			
(15)		前各項に該当しない事業所	255	39	34	30
(16)	イ	特定防火対象物の存する複合用途防火対象物	200	83	60	52
	ロ	上記(イ)以外の複合用途防火対象物	143	7	6	5
(17)		重要文化財				
(18)		アーケード(50m以上)				
合計			1,564	370	315	268

防火対象物数は棟数。7項は施設数。

防火対象物の数		区分	防火対象物数	防火管理者選任状況		消防計画届出数
				必要対象	選任届出済	
(1)	イ	映画館				
	ロ	公会堂・集会場	16	13	13	13
(2)	イ	キャバレー・カフェー				
	ロ	遊技場				
	ハ	性風俗関連特殊営業を営む店舗				
(3)	イ	料理店				
	ロ	飲食店	8	6	6	6
(4)		百貨店・マーケット	4	3	3	3
(5)	イ	旅館・ホテル	7	3	3	3
	ロ	寄宿舍・共同住宅	25	3	3	3
(6)	イ	病院・診療所	1			
	ロ	老人短期入所施設等	1	1	1	1
	ハ	老人デイサービスセンター等	3	3	3	3
	ニ	幼稚園・特別支援学校				
(7)		小・中・高・各種学校	2	2	2	2
(8)		図書館	1	1	1	1
(9)	ロ	公衆浴場	1			
(10)		車両の停車場	1			
(11)		寺院	6	6	3	3
(12)	イ	工場・作業場	46	4	4	4
(13)	イ	自動車車庫	4			
(14)		倉庫	19			
(15)		前各項に該当しない事業所	42	4	4	4
(16)	イ	特定防火対象物の存する複合防火対象物	22	14	12	12
	ロ	上記(イ)以外の複合用途防火対象物	12	2	2	1
(17)		重要文化財				
(18)		アーケード(50m以上)				
合計			221	65	60	59

防火対象物数は棟数。7項は施設数。

## 2 建築同意事務処理状況

### (1) 過去5年間の処理状況

区分 \ 年別	20年	21年	22年	23年	24年
受付数	166	89	98	72	58
同意数	166	89	98	72	58
不同意数	0	0	0	0	0

### (2) 月別処理状況

平成24.1.1～12.31

区分 \ 月別	計	1	2	3	4	5	6	7	8	9	10	11	12
受付数	58	0	5	1	4	8	10	9	8	1	6	3	3
同意数	58	0	5	1	4	8	10	9	8	1	6	3	3
不同意数	0	0	0	0	0	0	0	0	0	0	0	0	0

### (3) 地域別・構造別

平成24.1.1～12.31

地域別 \ 構造別	計	第一種低層住居専用	第一種中高層専用	第一種住居専用	第二種住居専用	準住居専用	商業	近隣商業	工業	準工業	その他
木造	24		2	4	1		1	1	1	3	11
鉄骨造	32		1	6	2				1	5	17
準耐火造											
耐火造											
その他	2							1	1		
合計	58		3	10	3		1	2	3	8	28



## (4) 用途別・工事別

平成24.1.1～12.31

区 分	計	新 築	改 築	増 築	用途変更	その他
専 用 住 宅	6	4	1	1		
併 用 住 宅	2		2			
共 同 住 宅	6	6				
事 務 所	2	2				
学 校	1			1		
車 庫	4	2		2		
倉 庫	1			1		
工場・作業場	7	1		5		1
旅館・ホテル						
病院・診療所						
福祉施設						
神社・寺院・教会	1		1			
集 会 場	3			3		
遊 技 場						
店 舗	1	1				
飲 食 店						
そ の 他	24	15	3	6		
合 計	58	31	7	19		1

\*その他・・・移転、修繕、模様替、許可申請

### 3 中高層建築物の現況

平成25.4.1 現在

防火対象物の別		区分	計	4階		5階		6階	7階	8階	9階	10階
				小千谷市	長川岡口地 市域	小千谷市	長川岡口地 市域	小千谷市	小千谷市	小千谷市	小千谷市	小千谷市
(1)	イ	映画館										
	ロ	公会堂・集会場	1	1								
(2)	イ	キャバレー・カフェー										
	ロ	遊技場										
	ハ	性風俗関連特殊営業を営む店舗										
(3)	イ	料理店										
	ロ	飲食店	2	1	1							
(4)		百貨店・マーケット										
(5)	イ	旅館・ホテル	6	2	1	2	1					
	ロ	寄宿舍・共同住宅	44	24	3	14	1	1				1
(6)	イ	病院・診療所	1							1		
	ロ	老人短期入所施設等										
	ハ	老人デイサービスセンター等										
	ニ	幼稚園・特別支援学校										
(7)		小・中・高・各種学校	4	4								
(8)		図書館										
(9)	ロ	公衆浴場										
(10)		車両の停車場										
(11)		寺院										
(12)	イ	工場・作業場	12	6		3		2		1		
(13)	イ	自動車車庫										
(14)		倉庫	1	1								
(15)		前各項に該当しない事業所	7	6	1							
(16)	イ	特定防火対象物の存する 複合用途防火対象物	11	6		3		2				
	ロ	上記(イ)以外の複合用途 防火対象物	4	3		1						
(17)		重要文化財										
(18)		アーケード(50m以上)										
合計			93	54	6	23	2	5		2		1

#### 4 危険物製造所等の地区別施設数及び現年度指定数量別施設数

平成25.3.31 現在

製造所等別		合計	製 造 所	貯 蔵 所							取 扱 所					
				屋 内 貯 蔵 所	屋 外 タンク 貯蔵所	屋 内 タンク 貯蔵所	地 下 タンク 貯蔵所	簡 易 タンク 貯蔵所	移 動 タンク 貯蔵所	屋 外 貯 蔵 所	給 油 取 扱 所	第 一 種 販 売 取 扱 所	第 二 種 販 売 取 扱 所	一 般 取 扱 所		
年 度 別	区 分															
		平成 23年度	小千谷市	207		19	27	6	54	1	35	3	29			33
長岡市川口地域	33			3	1		13		3		5			8		
合 計	240			22	28	6	67	1	38	3	34			41		
指 定 数 量 別 内 訳	5倍以下		97		9	2	1	29	1	36	1	1			17	
	5倍を越え10倍以下		61		10	6		25			1	5			14	
	10倍を越え50倍以下		47		2	15	5	13		1	1	3			7	
	50倍を越え100倍以下		12		1			2				9				
	100倍を越え150倍以下		5			1						4				
	150倍を越え200倍以下		4									4				
	200倍を越え1,000倍以下		8									8				
	1,000倍を越え5,000倍以下		6				4 *1								2	
	5,000倍を越え10,000倍以下															
	10,000倍を越えるもの															
平成 24年度	小千谷市	203		19	29	6	52	1	32	3	28			33		
	長岡市川口地域	32		3	1		13		3		5			7		
	合 計	235		22	30	6	65	1	35	3	33			40		
	指 定 数 量 別 内 訳	5倍以下	93		9	4	1	24	1	34	1	1			18	
		5倍を越え10倍以下	63		10	7		26			1	5			14	
		10倍を越え50倍以下	46		2	14	5	13		1	1	4			6	
		50倍を越え100倍以下	10		1			2				7				
		100倍を越え150倍以下	4			1						3				
		150倍を越え200倍以下	5									5				
		200倍を越え1,000倍以下	8									8				
		1,000倍を越え5,000倍以下	6				4 *1								2	
		5,000倍を越え10,000倍以下														
		10,000倍を越えるもの														

\*1 準特定屋外タンクを1基含む。

## 5 危険物製造所等の年間事務処理状況

平成24.4.1～平成25.3.31

製造所等別 区分		合計	製 造 所	貯 蔵 所							取 扱 所				
				屋 内 貯 蔵 所	屋 外 タン ク 貯 蔵 所	屋 内 タン ク 貯 蔵 所	地 下 タン ク 貯 蔵 所	簡 易 タン ク 貯 蔵 所	移 動 タン ク 貯 蔵 所	屋 外 貯 蔵 所	給 油 取 扱 所	第 一 種 販 売 取 扱 所	第 二 種 販 売 取 扱 所	一 般 取 扱 所	
許 可	設 置	10			6					1	1				2
	変 更	20					2					13			5
可	移動タンク貯蔵所の更 常置場所の更														
	転 出 転 入	1								1					
完成 検査	設 置	12			6					1	2				3
	変 更	22					2			1		13			6
廃 止 届		18			4		4			4	2	1			3

## 6 試験・測定資器材

平成25.4.1 現在

名 称	規 格	数 量
自 火 報 検 査 器 具	熱、空気管、煙	各 1 式
低 電 圧 試 験 器		1
自 動 接 地 抵 抗 器		1
漏 電 検 出 試 験 器		1
テ ス タ ー		1
炭 化 深 度 計		1
騒 音 計		1
照 度 計	高感度、普通	2
超 音 波 厚 さ 計		1
ガ ス 検 知 器	北 川 式	1
可 燃 性 ガ ス 検 知 器	F M - I C	1
防 災 物 品 性 能 検 査 器		1
温 度 計	表面温度計 1	3
カ メ ラ		3
気 象 観 測 装 置		1
ポ ー タ ー ス モ ーク	出力10m <sup>3</sup> /分～31m <sup>3</sup> /分	2
レ ー ザ ー レ ン ジ メ ー タ ー	H I L T I P D 3 0	1

## 7 火災概要表

区 分		24年 (A)	23年 (B)	比較 (A - B)
火 災 件 数		25	15	10
種 別	建 物 火 災	12	7	5
	林 野 火 災	0	0	0
	車 両 火 災	3	3	0
	その他の火災	10	5	5
損 害 額 ( 千 円 )		17,019	79,280	62,261
建 物 焼 損 面 積 ( m <sup>2</sup> )		263.0	611.6	348.6
林 野 焼 損 面 積 ( a )		0	0	0
死 傷 者	死 亡	4	1	3
	負 傷	0	1	1
り 災 世 帯 数		8	3	5
り 災 者 数		23	8	15

出火原因 焼損区分	内 訳 ( 平成24.1.1 ~ 12.31 )															
	減容機異物混入	たばこ	落雷	溶鉄の漏洩	排気ダクト	火花等の着火	たき火	枯れ草焼き	駆動系の異常	ごみの焼却	油鍋の過熱	電気配線	火鉢	放火の疑い	不明	合計
全 焼		1				1									1	3
半 焼																
部分焼					1						1		1			3
ぼ や	1			1							1		1	1		6
林 野																
車 両						1			1						1	3
そ の 他			1			1	2	1		3					2	10
合 計	1	1	1	1	1	3	2	1	1	3	1	1	1	2	5	25

小千谷市

区	分	24年 (A)	23年 (B)	比較 (A - B)
火	災 件 数	20	7	13
種 別	建 物 火 災	9	1	8
	林 野 火 災	0	0	0
	車 両 火 災	3	3	0
	その他の火災	8	3	5
損 害 額 ( 千 円 )		10,751	1,533	9,218
建 物 焼 損 面 積 ( m <sup>2</sup> )		82.0	14.7	67.3
林 野 焼 損 面 積 ( a )		0	0	0
死 傷 者	死 亡	4	1	3
	負 傷	0	1	1
り 災 世 帯 数		5	0	5
り 災 者 数		12	0	12

出火原因 焼損区分	内 訳 ( 平成24.1.1 ~ 12.31 )														
	減容機異物混入	落雷	溶鉄の漏洩	排気ダクト	火花等の着火	たき火	駆動系の異常	ごみの焼却	油鍋の過熱	電気配線	火鉢	放火の疑い	不明		合 計
全 焼													1		1
半 焼															
部 分 焼				1					1						2
ぼ や	1		1					1		1	1	1			6
林 野															
車 両					1		1						1		3
そ の 他		1			1	2		3					1		8
合 計	1	1	1	1	2	2	1	3	1	1	1	1	4		20

長岡市川口地域

区 分		24年 ( A )	23年 ( B )	比較 ( A - B )
火 災 件 数		5	8	3
種 別	建 物 火 災	3	6	3
	林 野 火 災	0	0	0
	車 両 火 災	0	0	0
	その他の火災	2	2	0
損 害 額 ( 千 円 )		6,268	77,747	71,479
建 物 焼 損 面 積 ( m <sup>2</sup> )		181.0	596.9	415.9
林 野 焼 損 面 積 ( a )		0	0	0
死 傷 者	死 亡	0	0	0
	負 傷	0	0	0
り 災 世 帯 数		3	3	0
り 災 者 数		11	8	3

出火原因 焼損区分	内 訳 ( 平成24.1.1 ~ 12.31 )														
	たばこ	火花等の着火	枯れ草焼き	放火の疑い	不明										合 計
全 焼	1	1													2
半 焼															
部 分 焼				1											1
ぼ や															
林 野															
車 両															
そ の 他			1		1										2
合 計	1	1	1	1	1										5



## 8 過去5年間の火災発生状況

区分	火災件数								焼損面積			損害額(千円)					1件当り建物焼損面積 (㎡)	1件当り建物損害額 (千円)
	合計	全焼	半焼	部分焼	ぼや	林野	車両	その他	建物 (㎡)	林野 (a)	その他 (㎡)	合計	建物	林野	車両	その他		
20年	21	5	1	1	2	1	2	9	1,182	1	9,590	131,116	130,222	23	294	577	131	12,083
21年	25	3	1	2	5	5	2	7	367	292	15,272	14,094	11,968	457	1,100	569	33	1,088
22年	20	6	1	3	6	0	2	2	1,872	0	1,388	95,694	87,637	0	8,043	14	117	5,477
23年	15	3	0	1	3	0	3	5	612	0	5,079	79,280	78,432	0	848	0	87	11,205
24年	25	3	0	3	6	0	3	10	263	0	3,672	17,019	15,936	0	1,046	37	22	1,328

少数点以下は四捨五入

## 9 過去5年間の月別火災発生状況

	20年				21年				22年				23年				24年			
	建物	林野	車両	その他	建物	林野	車両	その他	建物	林野	車両	その他	建物	林野	車両	その他	建物	林野	車両	その他
1月	1								4				1							
2月					2		1				1									
3月	1		1		2		1		1				1				1			
4月	1	1		4		4		5	1			1	1		1	1	1			
5月				5	1	1		2	1		1	1				3	3			3
6月	2		1		1															1
7月					2															1
8月	1								2				1		1		2		1	4
9月	2												3				2		1	2
10月	1								2						1	1				
11月									3											
12月					1				2								3			
小計	9	1	2	9	11	5	2	7	16		2	2	7		3	5	12		3	10
合計	21				25				20				15				25			



敬防關係

# 1 火災・風水害等出動状況

平成24.1.1～12.31

区 分 種 別	消 防 署 (川口出張所を含む)		小 千 谷 市 団 消 防 団	
	出 動 数	延 人 員	出 動 数	延 人 員
火 災	25	360	13	277
救 急 業 務	1,554	4,800		
救 助 活 動	39	246		
風 水 害 等 の 災 害	3	15	2	58
演 習 ・ 訓 練	81	356	8	1,770
広 報 ・ 指 導	271	907	157	1,046
警 防 調 査	177	585		
原 因 調 査	26	77		
特 別 警 戒	23	135	18	1,316
捜 索	3	17		
予 防 査 察	149	402	13	86
誤 報 等	2	6		
そ の 他	1,330	2,741	10	67
合 計	3,683	10,647	221	4,620

警戒出動の出動回数・延人員については「その他」に含んでいます。  
 (警戒出動～自動火災報知機の誤作動による出動、未確認情報による出動、道路上及び河川等に流出した油の処理等)

## 2 消防水利

平成25.4.1 現在

水利 管轄区分	公設水利								
	消火栓			防火水槽・貯水槽					
	地上式	地下式	計	100m <sup>3</sup> 以上	60m <sup>3</sup> 以上 100m <sup>3</sup> 未満	40m <sup>3</sup> 以上 60m <sup>3</sup> 未満	20m <sup>3</sup> 以上 40m <sup>3</sup> 未満	20m <sup>3</sup> 未満	計
小千谷市	434	330	764	2	13	217	69	59	360
	300	252	552	2	13	217	3	1	236
長岡市 川口地域	95	11	106		2	99	7		108
	75	7	82		2	99	3		104
計	529	341	870	2	15	316	76	59	468
	375	259	634	2	15	316	6	1	340

上段は行政財産数、下段は消防水利の基準（昭和39年消防庁告示第7号）数。

### 防火水槽・貯水槽のうち、耐震性を有する貯水槽

水利 管轄区分	耐震性貯水槽				
	100m <sup>3</sup> 以上	60m <sup>3</sup> 以上 100m <sup>3</sup> 未満	40m <sup>3</sup> 以上 60m <sup>3</sup> 未満	20m <sup>3</sup> 以上 40m <sup>3</sup> 未満	計
小千谷市		3	29		32
長岡市 川口地域		1	4		5
計		4	33		37

### 3 消防資器材装備状況

平成25.4.1 現在

名 称	規 格	数 量
ホ ー ス	40mm・50mm・65mm	367
可 搬 式 ポ ン プ	C-1級	3
ジ ェ ッ ト シ ュ ー タ ー	手動式 20	10
ラ ビ ッ ト シ ュ ー タ ー	エンジン式	3
中 継 用 組 立 水 槽	-	5
高 発 砲 消 火 装 置	東 消 式	1
LXフォームジェット ラインプロポーションナー	東 消 式	1
金 属 探 知 機	-	2

### 4 水防資材備蓄状況

平成25.4.1 現在

倉庫名 品 名	消防本部	東小千谷防 災備蓄倉庫 (元中子)	小千谷市水防倉庫			合 計
			元 町	川 井	五 辺	
布袋類 (枚)	3,000	5,000	20,000	900	20,000	48,900
縄 (kg)	20	6	35	10	17.5	88.5
鉄製杭 (本)	25	30	45	50	30	180
杭木類 (本)			30	30	100	160
鉄線 (kg)	25	25	25	25	25	125
T型マット			1			1
スコップ	30	10	12	12	20	84
かけや	4	2	2	7	2	17
ハンマー	3	2	3	1	2	11
鋸 (のこぎり)	1	1	4	3	1	10
鉋 (なた)	1		2	2	1	6
鎌 (かま)	22	5	8	6	6	47
つるはし	1	2	6	6	7	22
鍬 (くわ)			2	3	1	6
番線カッタ -	2	1	2	2	2	9
しの	2	2	3	2	2	11
ビニ-ルシート	33	17	9	7	7	73
斧 (おの)	1		3	1	1	6
救命胴衣	34	33	30	10	20	127
ロープ		4				4
むしろ			60			60
一輪車	3		3			6
単管パイプ	10					10
土のう作成器	2					2
砂 (m <sup>3</sup> )	2	1				3

水防資材は危機管理課所管

## 5 消防車両一覧

平成25.4.1 現在

所属	車名	社名	登録番号	ポンプ	排気量	定員	総重量(kg)	年式	級別	購入年月
本部 (消防署)	化学車 (小千谷化学1)	日野	長岡 800 は 877	モリタ	6,400	6	11,370	2009	A-2	H 21. 2
	消防ポンプ自動車 (小千谷ポンプ1)	日野	長岡 800 さ 6680	モリタ	4,000	5	6,105	2007	A-2	H 19. 2
	消防ポンプ自動車 (小千谷ポンプ2)	トヨタ	長岡 88 さ 9716	日本ドライ	4,100	5	4,775	1997	A-2	H 9. 10
	水槽付消防ポンプ自動車 (小千谷タンク1)	日産	長岡 88 や 3096	日本ドライ	6,920	7	9,555	1996	A-1	H 8. 8
	救助工作車 (小千谷救助1)	日野	長岡 800 は 1016	-	6,400	6	10,880	2010	-	H 23. 2
	梯子車 (小千谷梯子1)	マギルス	長岡 88 や 3040	-	7,680	6	14,940	1996	-	H 8. 3
	高規格救急自動車 (小千谷救急1)	トヨタ	長岡 831 ふ 119	-	2,690	7	3,215	2008	-	H 20. 11
	高規格救急自動車 (小千谷救急2)	トヨタ	長岡 800 さ 4235	-	3,370	7	3,045	2003	-	H 15. 11
	災害多目的車 (小千谷指令1)	トヨタ	長岡 800 さ 317	-	2,980	15	2,855	1999	-	H 11. 8
	資機材運搬車 (小千谷指令2)	マツダ	長岡 800 さ 7088	-	2,990	3	4,235	2007	-	H 19. 9
	防火指導車 (小千谷指令3)	スズキ	長岡 80 あ 1155	-	660	4	1,410	2001	-	H 13. 6
	指揮車 (小千谷指令5)	マツダ	長岡 830 に 119	-	2,260	5	1,785	2004	-	H 16. 8
	水槽付消防自動二輪車 (ミストドラゴン1)	ヤマハ	長岡 え 5251	日本機械	249	1	270	2006	-	H 18. 6
	水槽付消防自動二輪車 (ミストドラゴン2)	ヤマハ	長岡 え 5252	日本機械	249	1	270	2006	-	H 18. 6
川口出張所	消防ポンプ自動車 (川口ポンプ1)	トヨタ	長岡 800 さ 9866	長野ポンプ	4,000	5	6,615	2012	A-2	H 24. 11
	高規格救急自動車 (川口救急1)	トヨタ	長岡 832 そ 119	-	2,690	7	3,205	2012	-	H 24. 1
	指令車 (川口指令1)	マツダ	長岡 800 さ 224	-	1,490	5	1,595	1999	-	H 11. 7

( )は無線呼出名称。

## 6 消防通信施設

### (1) 通信指令施設

平成25.4.1 現在

装置の名称	装置の機能		
		容量	実装
指令台 消防緊急通信指令システム 富士通(型) HA-1000D	119番受付回線	20	8
	指令回線	15	2
	局線回線	10	1
	専用回線	10	7
	内線回線	5	2
	自動順次指令装置	10	5
	自動案内装置 (テレフォンガイド)	災害出動に伴う内容を音声によって案内するサービス。  83-3030	30
情報収集装置	119回線の着信応答時、録音開始時刻を記録するとともに通話音声を自動録音する。(デジタル録音媒体)  主録音装置 (1台) TAKACOM VR-464 副録音装置 (2台) TEAC IR-300		
非常用指令設備	指令電話装置の中枢機能障害時、指令台に代わって119番の受信及び個別指令ができる機能を有する。		
位置情報通知システム	NTT固定電話及び携帯電話等から119番通報時の発信位置情報が通知され、位置を自動的に指令装置地図上に表示する。		
メール119通報	事前に登録した聴覚障がい者より、携帯電話メール及びパソコンメールで119番要請を専用のパソコンで受信する。		

## (2) 無線設備

## 超短波無線電話装置(基地局)

平成25.4.1 現在

呼 出 名 称	出力(W)	配 置 場 所	備 考
おぢやしょうぼうほんぶ	25	消防本部・署	市単独波 市単独救急波
	10	消防本部・署	全国共通波 周辺市町村共通波 県内共通波 防災相互波
おぢやしょうぼうかわぐち	10	川口出張所	市単独波 周辺市町村共通波 県内共通波 防災相互波

## 超短波無線電話装置(固定局)

平成25.4.1 現在

呼 出 名 称	出力(W)	配 置 場 所	備 考
おぢやしょうぼうほんぶ	10	消防本部・署	市単独波 周辺市町村共通波
おぢやしょうぼうかわぐち	10	川口出張所	市単独波 周辺市町村共通波



陸上移動局

平成25.4.1 現在

呼 出 名 称	市波	ブ波	県波	防波	救波	全国波			団波	配 置 場 所	出力 (W)	製造年
						1	2	3				
お ぢ や か が く 1										化 学 車	10	H20
お ぢ や ぼ ん ぷ 1										ポ ン プ 1	10	H19
お ぢ や ぼ ん ぷ 2										ポ ン プ 2	10	H 9
お ぢ や た ん く 1										タ ン ク 車	10	H 8
お ぢ や き ゅ う じ ょ 1										救 助 工 作 車	10	H 4
お ぢ や は し ご 1										梯 子 車	10	H 8
お ぢ や き ゅ う き ゅ う 1										救 急 1	10	H 3
お ぢ や き ゅ う き ゅ う 2										救 急 2	25	H15
お ぢ や し れ い 1										指 令 1	10	H12
お ぢ や し れ い 2										指 令 2	10	H19
お ぢ や し れ い 3										指 令 3	10	H16
お ぢ や し れ い 5										指 令 5	25	H 8
お ぢ や か が く 11										化 学 車 携 帯	5	H16
お ぢ や ぼ ん ぷ 11										ポ 携 ン プ 1 帯	5	H16
お ぢ や ぼ ん ぷ 21										ポ 携 ン プ 2 帯	1	H16
お ぢ や た ん く 11										タ ン ク 車 携 帯	5	H16
お ぢ や き ゅ う じ ょ 11										救 助 工 作 車 携 帯	5	H16
お ぢ や は し ご 11										梯 子 車 携 帯	1	H16
お ぢ や き ゅ う き ゅ う 11										救 急 1 携 帯	5	H15
お ぢ や き ゅ う き ゅ う 21										救 急 2 携 帯	5	H 8
お ぢ や し れ い 10										署 長 用 携 帯	5	H16
お ぢ や し れ い 11										副 署 長 用 携 帯	5	H16
お ぢ や し れ い 12										予 防 課 長 用 携 帯	5	H16
お ぢ や し れ い 13										総 務 課 長 用 携 帯	1	H16

呼 出 名 称	市波	ブ波	県波	防波	救波	全国波			団波	配置場所	出力(W)	製造年
						1	2	3				
おぢやしれい 14										小隊長用帯携	5	H16
おぢやしれい 15										副小隊長用帯携	5	H16
おぢやしれい 16										消防業務用帯携	5	H16
おぢやしれい 17										消防業務用帯携	5	H16
おぢやしれい 18										消防業務用帯携	1	H16
おぢやしれい 19										消防業務用帯携	1	H16
おぢやしれい 20										消防業務用帯携	5	H16
おぢやしれい 21										緊援隊用帯携	5	H16
おぢやしれい 22										緊援隊用帯携	5	H16
おぢやしき 1										現場指揮本部簡易基地局	10	H16
おぢやしき 2										現場指揮本部簡易基地局	10	H16
おぢやしき 3										現場指揮本部簡易基地局	10	H16
かわぐちぼんぷ 1										川口ポンプ車	10	H8
かわぐちきゅうきゅう 1										川口救急車	10	H11
かわぐちしれい 1										川口指令車	10	S55
かわぐちぼんぷ 11										川口ポンプ車帯携	5	H12
かわぐちきゅうきゅう 11										川口救急車帯携	5	H11
かわぐちしれい 11										出張所長用帯携	5	H9
おぢやしれい 12										川口指令車帯携	5	H9

市波：市単独波

ブ波：周辺市町村共通波

県波：県内共通波

防波：防災相互波

救波：市単独救急(複信)波

団波：全国消防団波

全国波：全国共通波1・2・3波

車載無線機	25W	2台	10W	13台
現場指揮簡易基地局	10W	3台		
携帯無線機	5W	20台	1W	5台

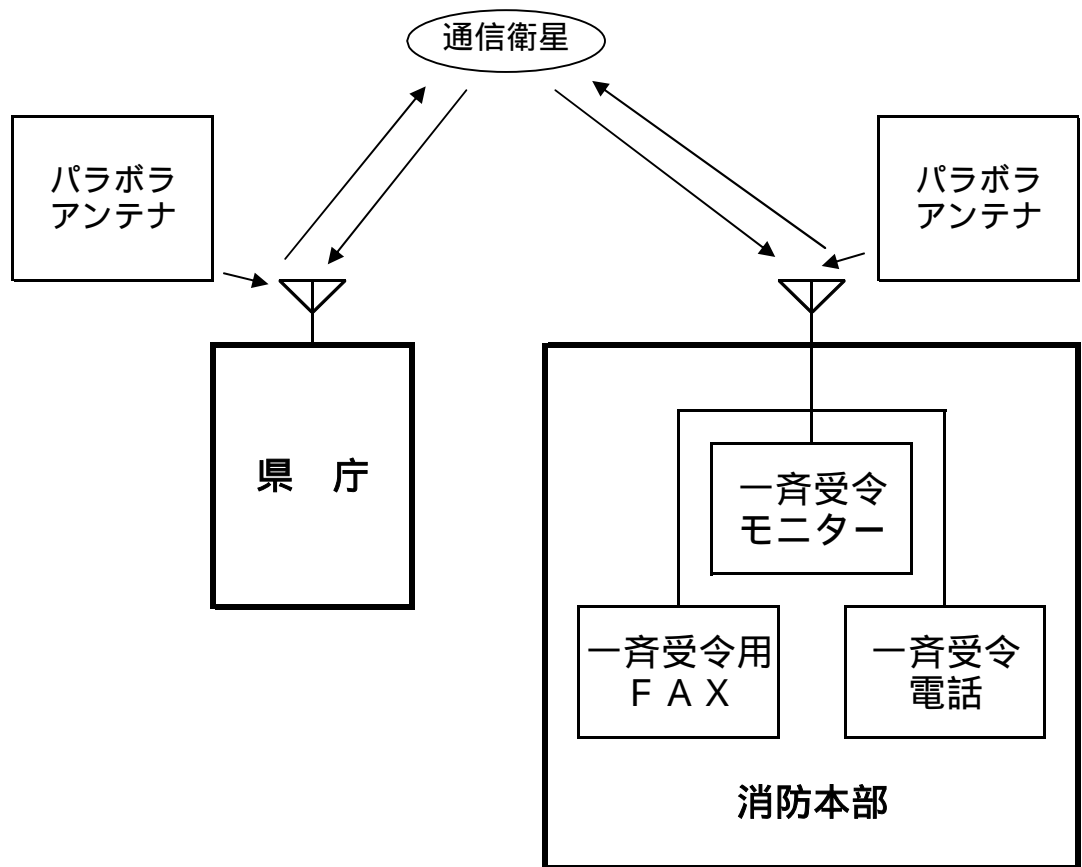
(3) 非常用通信設備

災害時優先電話 11 回線

- ・ 固定電話回線 6 回線
- ・ 携帯電話回線 5 回線

防災行政無線 (V S A T) 3 点セット

- ・ パラボラアンテナ
- ・ 一斉受令用 F A X
- ・ 一斉受令電話



(4) 119回線による火災・救急等受信回数

119番受信状況(IP電話及びFAX含む。)

平成24.1.1~12.31

種別/月	1月	2月	3月	4月	5月	6月	7月	8月	9月	10月	11月	12月	合計
火災				2	9	1		5	3			3	23
救急	108	71	78	67	98	55	85	54	73	57	69	82	897
救助			1		1				3		1		6
その他の災害 (警戒含む)		4		3		1			2	1			11
転送	火災												
	救急						1						1
	救助												
	その他の災害				1								1
いたずら・嘘	5	4	16	24	3	13	14	12	27	25	5	12	160
間違い	6	8	2	6	8	2	2	4		4	5	5	52
機器誤発報						3		1					4
通報訓練	2	7	11	8	25	38	23	7	29	30	34	8	222
企業試験	6	12	3	9	8	13	4	69	4	25	10	11	174
無言電話	1		1	1	2					1		1	7
各種問合せ	5	5	1	9	4	4	8	4	1	2	8	4	55
その他	2	6	6	6	3	2	5	1	4	6	4	11	56
合計	135	117	119	136	161	132	142	157	146	151	136	137	1,669

前年(前年比) 1,603(+66)

携帯119番受信状況

種別/月	1月	2月	3月	4月	5月	6月	7月	8月	9月	10月	11月	12月	合計
火災			1		4		1	5	3				14
救急	31	22	20	17	25	28	29	21	24	21	24	33	295
救助	2	1		3					2		2		10
その他の災害 (警戒含む)				9	1		2			1			13
転送	火災									1			1
	救急	3			2		3	1	1	2	2	2	16
	救助												
	その他の災害			1									1
いたずら・嘘		1	1	2			1	1	3		1	6	16
間違い	4	6	2	3	3	4	6	6	6	1	3	5	49
機器誤発報	1												1
通報訓練	2					4			4	8	3	4	25
企業試験		6	1	1				53	1	1	1		64
無言電話	1	1	3					1	1	1	2	2	12
各種問合せ	8	5	2	31	4	3	2	2	3	1	7	3	71
その他	1	3	2	2	1		1	1	16	4	5	6	42
合計	53	45	33	70	38	39	45	91	64	41	50	61	630

前年(前年比) 474(+156)

## 7 気象観測

(1) 気象に関する警報・注意報等の受信状況一覧(新潟地方気象台発表)

平成24.1.1~12.31

種別	1月	2月	3月	4月	5月	6月	7月	8月	9月	10月	11月	12月	合計
警報	大雨								2				2
	洪水								2				2
	暴風					1							1
	暴風雪												
	大雪											2	2
合計						1			4			2	7

種別	1月	2月	3月	4月	5月	6月	7月	8月	9月	10月	11月	12月	合計	
注意報	雷	13	7	8	4	8	5	8	15	10	10	9	7	104
	霜			1	8	1				2	8	1	21	
	低温	4	7	1		1						1	14	
	強風				3		1			1			5	
	乾燥			2	6	3				1			12	
	濃霧	4	9	7	8	6	2			2	4	6	7	55
	大雨						2	7	9	9	3	3		33
	洪水						2	7	9	9	3	3		33
	大雪	7	5	4	1								6	23
	雪崩	4		7	2								3	16
	融雪			2	4									6
	着雪	9	7	3	1								7	27
	着氷													
風雪														
合計	41	35	35	37	19	12	22	33	32	22	29	32	349	

警報及び注意報の種別によっては、本市が内陸部に位置することから波浪及び高潮を省略しています。

(2) 気象統計

月別気象観測統計

観測地：元中子 平成24.1.1～12.31

	気温( )			湿度(%)		風速(m/s)		気圧(hPa)		実効湿度(%)			雨量(mm)	
	平均	最高	最低	平均	最低	平均	最高	現地	海面	平均	最高	最低	総量	日最高
1月	-0.6	5.5	-7.9	93.4	55.8	1.8	17.6	1011.9	1019.9	93.5	97.0	88.4	292.5	34.5
2月	-0.7	9.5	-9.1	90.9	40.1	2.2	18.2	1010.9	1018.9	91.1	96.2	82.8	113.0	17.0
3月	2.4	15.0	-3.2	85.1	24.6	2.3	17.0	1009.5	1017.4	86.2	93.4	75.4	238.0	29.5
4月	7.8	28.8	-1.6	77.1	13.1	3.0	27.7	1007.9	1015.7	78.7	86.2	63.6	142.0	29.0
5月	15.5	27.2	3.9	74.6	19.1	2.5	15.0	1004.2	1011.7	73.7	82.5	61.1	93.5	29.5
6月	20.3	31.1	11.5	78.2	33.9	2.1	15.5	1002.3	1009.6	78.5	86.2	70.8	48.0	13.0
7月	25.1	35.8	17.9	81.8	38.3	2.0	10.4	1001.5	1008.7	81.5	89.2	71.7	142.5	66.0
8月	27.0	35.5	19.4	76.8	26.5	2.4	19.6	1005.2	1012.4	76.7	84.6	70.5	80.0	24.0
9月	23.7	35.2	12.7	78.9	30.1	2.4	15.7	1006.8	1014.1	78.5	89.6	63.6	167.5	57.5
10月	15.4	25.1	6.7	83.0	28.8	2.4	16.3	1009.4	1017.0	82.8	89.0	75.8	163.0	35.5
11月	7.9	18.5	0.1	86.8	32.0	2.6	19.8	1008.5	1016.2	86.2	90.6	82.2	333.5	52.5
12月	1.3	12.3	-5.6	93.1	48.9	2.1	18.5	1010.2	1018.2	92.7	96.9	86.1	417.0	41.5

雨量には、雪解け水を含みます。

気象データは、元中子（旧北陸農業試験場）に設置してある自動気象観測装置から、消防本部へデータ転送されている。

月別天候・雪量集計

観測地：消防本部 平成24.1.1～12.31

	天 候					雪 量 (cm)		
	快晴	晴れ	曇り	雨	雪	総降雪	最高降雪	最高積雪
1月	1	22	154	15	180	386	60	178
2月		25	147	27	148	304	55	237
3月	2	54	172	99	45	11	7	185
4月	9	58	215	49	29			28
5月		92	227	53				
6月	17	86	217	40				
7月	8	71	252	41				
8月	58	121	181	10				
9月	60	85	180	35				
10月	16	76	223	57				
11月	4	27	196	133				
12月		14	65	48	53	247	50	78
合 計	175	731	2,229	607	455			

天候観測は、2時間毎に観測。(1日12回)

天候の雪には、あられ・みぞれを含む。

雪量は、午前9時に観測。(1日1回)

# 降積雪量観測集計

平成24年初雪～平成25年雪消

観測所名	降雪量合計	最大降雪量	最大積雪量	根雪			最大降雪量 全観測所 平均	最大積雪量 全観測所 平均	
				初日	終日	根雪期間			
県指定観測所	旧北陸農業試験場 (元中子)		2月22日 272cm	12月5日	4月5日	122日	77.5cm 元中子及 び塩谷を除く	311.8cm	
	池ヶ原地区 (古田)	1513cm	1月26日 93cm	2月22日 376cm	12月5日	4月30日			147日
	塩谷地区 (新潟大学災害科学センター)			2月22日 392cm	12月1日	5月8日			159日
東山小学校	1059cm	1月4日 83cm	2月22日 305cm	12月5日	4月18日	135日			
川井小学校	1098cm	2月12日 80cm	2月22日 310cm	12月5日	4月18日	135日			
岩沢小学校 (市ノ口)	1053cm	1月4日 75cm	2月22日 350cm	12月5日	4月26日	143日			
真人小学校	1179cm	1月28日 75cm	2月22日 335cm	12月5日	4月26日	143日			
真人北部地区 (市之沢)	1759cm	1月26日 107cm	2月22日 415cm	12月5日	4月29日	146日			
片貝中学校	729cm	1月4日・2月12日 55cm	2月22・26日 213cm	12月5日	4月4日	121日			
千田中学校	753cm	2月22日 70cm	2月22日 225cm	12月5日	4月2日	119日			
消防本部	948cm	1月26日 60cm	2月22日 237cm	12月5日	4月4日	121日			

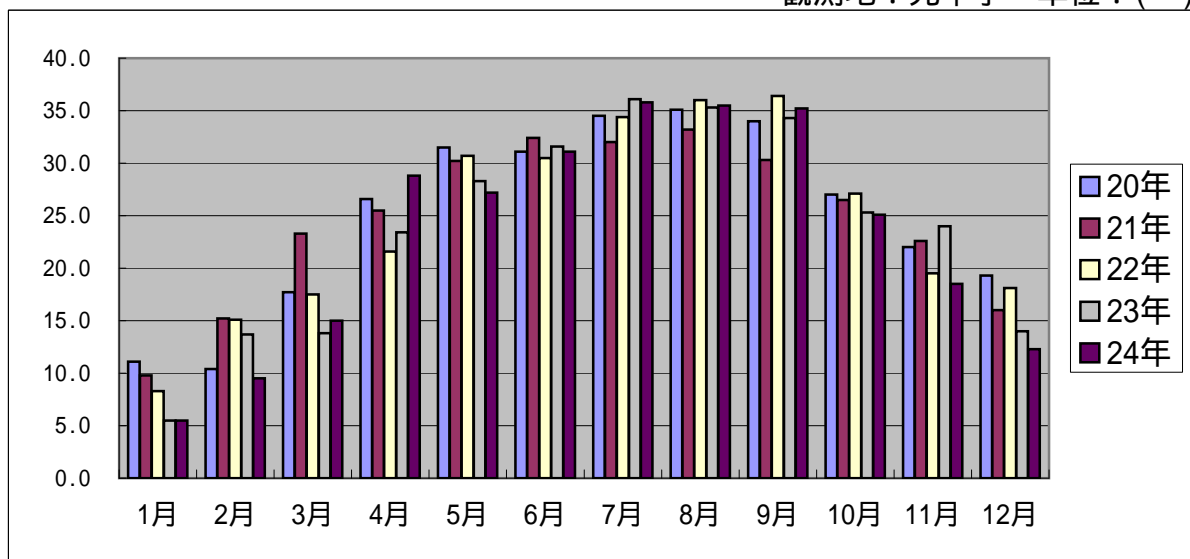
塩谷地区については平成18年度から「新潟大学災害科学センター」が設置した気象観測装置の情報に基づき集計しています。

4月1日より岩沢小学校閉校に伴い観測点を市ノ口地区に変更。



過去5年間1月～12月の最高気温調べ

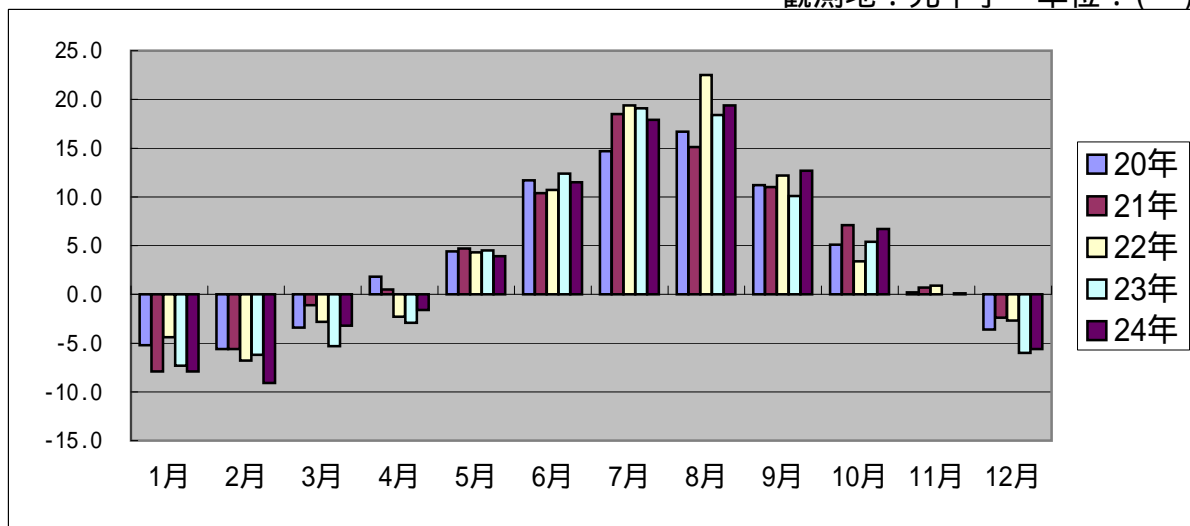
観測地：元中子 単位：( )



年	1月	2月	3月	4月	5月	6月	7月	8月	9月	10月	11月	12月
20年	11.1	10.4	17.7	26.6	31.5	31.1	34.5	35.1	34.0	27.0	22.0	19.3
21年	9.8	15.2	23.3	25.5	30.2	32.4	32.0	33.2	30.3	26.5	22.6	16.0
22年	8.3	15.1	17.5	21.6	30.7	30.5	34.4	36.0	36.4	27.1	19.5	18.1
23年	5.5	13.7	13.8	23.4	28.3	31.6	36.1	35.3	34.3	25.3	24.0	14.0
24年	5.5	9.5	15.0	28.8	27.2	31.1	35.8	35.5	35.2	25.1	18.5	12.3

過去5年間1月～12月の最低気温調べ

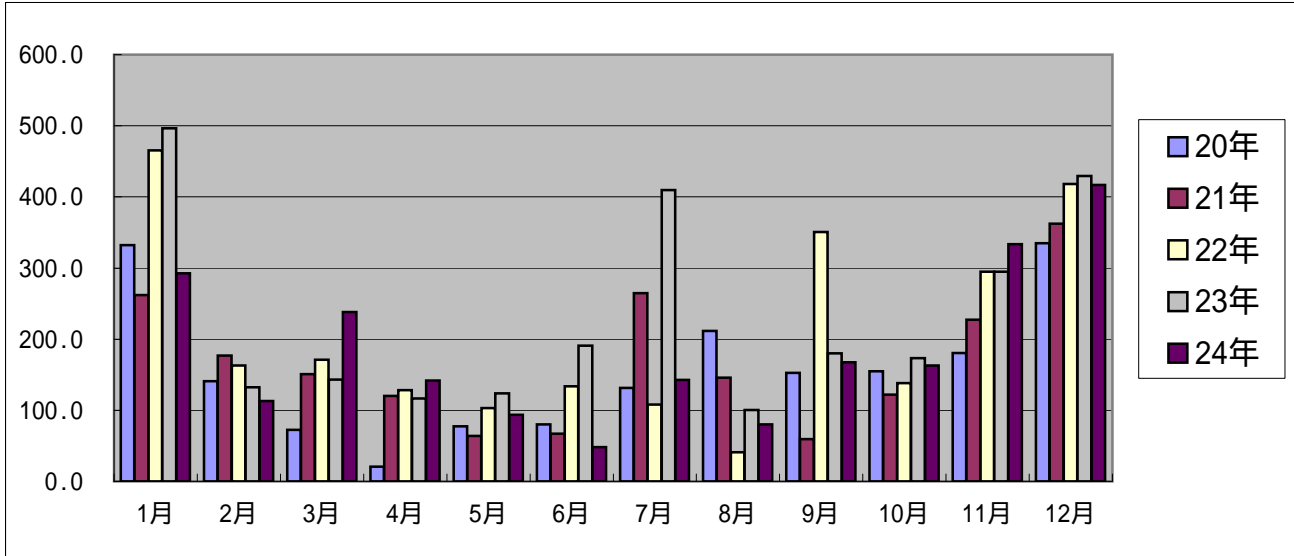
観測地：元中子 単位：( )



年	1月	2月	3月	4月	5月	6月	7月	8月	9月	10月	11月	12月
20年	-5.2	-5.6	-3.4	1.8	4.4	11.7	14.7	16.7	11.2	5.1	0.2	-3.6
21年	-7.9	-5.6	-1.1	0.5	4.7	10.4	18.5	15.1	11.0	7.1	0.7	-2.4
22年	-4.4	-6.8	-2.8	-2.3	4.3	10.7	19.4	22.5	12.2	3.4	0.9	-2.7
23年	-7.3	-6.2	-5.3	-2.9	4.5	12.4	19.1	18.4	10.1	5.4	0.0	-6.0
24年	-7.9	-9.1	-3.2	-1.6	3.9	11.5	17.9	19.4	12.7	6.7	0.1	-5.6

過去5年間1月～12月の降雨量調べ

観測地：元中子 単位：(mm)



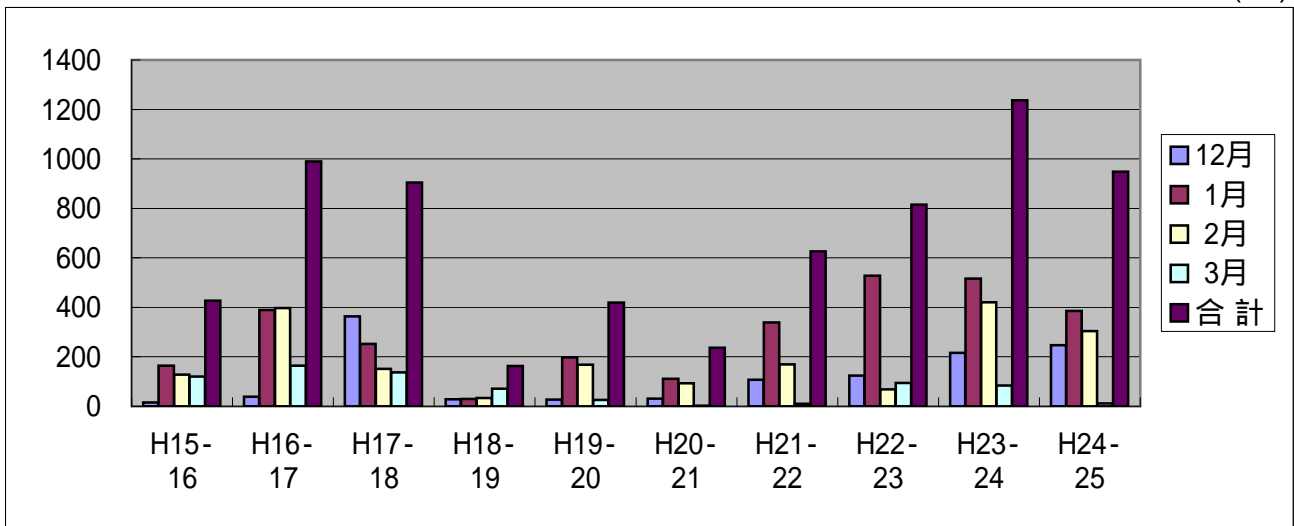
年	1月	2月	3月	4月	5月	6月	7月	8月	9月	10月	11月	12月
20年	332.0	141.0	72.5	20.5	77.5	80.0	131.5	211.5	152.5	155.0	180.5	335.0
21年	262.0	177.0	151.0	120.0	64.0	67.0	264.5	146.0	59.5	122.0	227.5	362.5
22年	465.5	163.0	171.0	128.5	103.0	133.5	108.0	41.0	350.5	138.0	295.0	418.0
23年	496.5	132.5	143.0	116.5	124.0	191.0	409.5	100.5	180.0	173.5	295.0	429.5
24年	292.5	113.0	238.0	142.0	93.5	48.0	142.5	80.0	167.5	163.0	333.5	417.0

雨量には、雪解け水を含みます。


21年1月から4月分の雨量は、国土交通省信濃川河川事務所、湯殿川水門脇（元町）の雨量計データによるもので、雪解け水を含む。

過去10年間の降雪量調べ

観測地：消防本部 単位：(cm)



年	H15-16	H16-17	H17-18	H18-19	H19-20	H20-21	H21-22	H22-23	H23-24	H24-25
12月	15	39	364	29	27	31	108	124	216	247
1月	164	390	252	30	198	111	339	528	516	386
2月	128	397	151	33	168	93	169	68	421	304
3月	120	164	137	71	26	2	10	95	84	11
合計	427	990	904	163	419	237	626	815	1237	948



救急救助關係

# 救急関係

## 1 事故種別出場状況

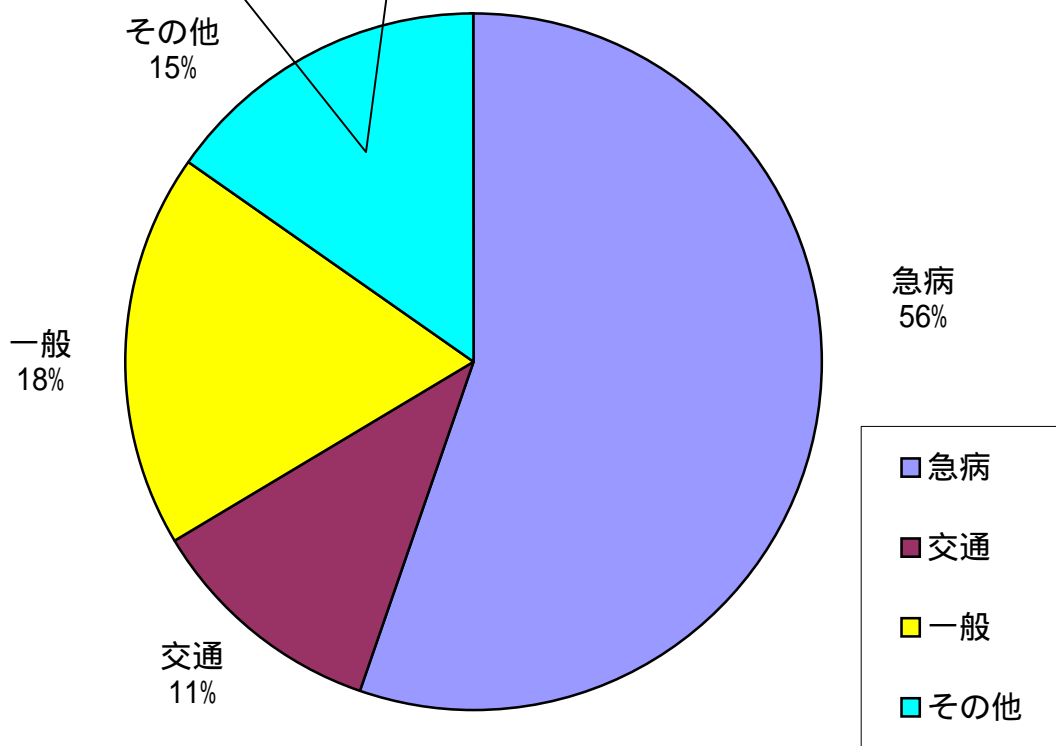
平成24.1.1～12.31

種別 地区別		合	火	自	水	交	労	運	一	加	自	急	そ
		計	災	然 災 害	難	通	働 災 害	動 競 技	般 負 傷	害	損 行 為	病	の 他
出 場 件 数	小千谷市	1,338		1	2	134	14	4	246	2	23	725	187
	長岡市川口地域	185		1		24	2		35			122	1
	高速道路	28	2			11			2			13	
	管外応援	3				3							
	合計	1,554	2	2	2	172	16	4	283	2	23	860	188
不 搬 送 件 数	小千谷市	107		1		16	1		16		10	63	
	長岡市川口地域	10		1		4			2			3	
	高速道路	8	1			4			1			2	
	管外応援												
	合計	125	1	2		24	1		19		10	68	
搬 送 人 員	小千谷市	1,267			2	154	13	4	230	2	13	662	187
	長岡市川口地域	182				26	2		34			119	1
	高速道路	22	1			9			1			11	
	管外応援	3				3							
	合計	1,474	1		2	192	15	4	265	2	13	792	188

## 2 事故種別出場比率

平成24.1.1～12.31

火災	2件 (0.1%)	自然災害	2件 (0.1%)	水難	2件 (0.1%)
労働災害	16件 (1.0%)	運動競技	4件 (0.2%)	加害	2件 (0.1%)
自損行為	23件 (1.4%)	転院搬送	188件 (12.0%)		



(件)

事故種別	合計	急病	交通	一般	その他
出場件数	1,554	860	172	283	239

### 3 地区別出場状況

平成24.1.1～12.31

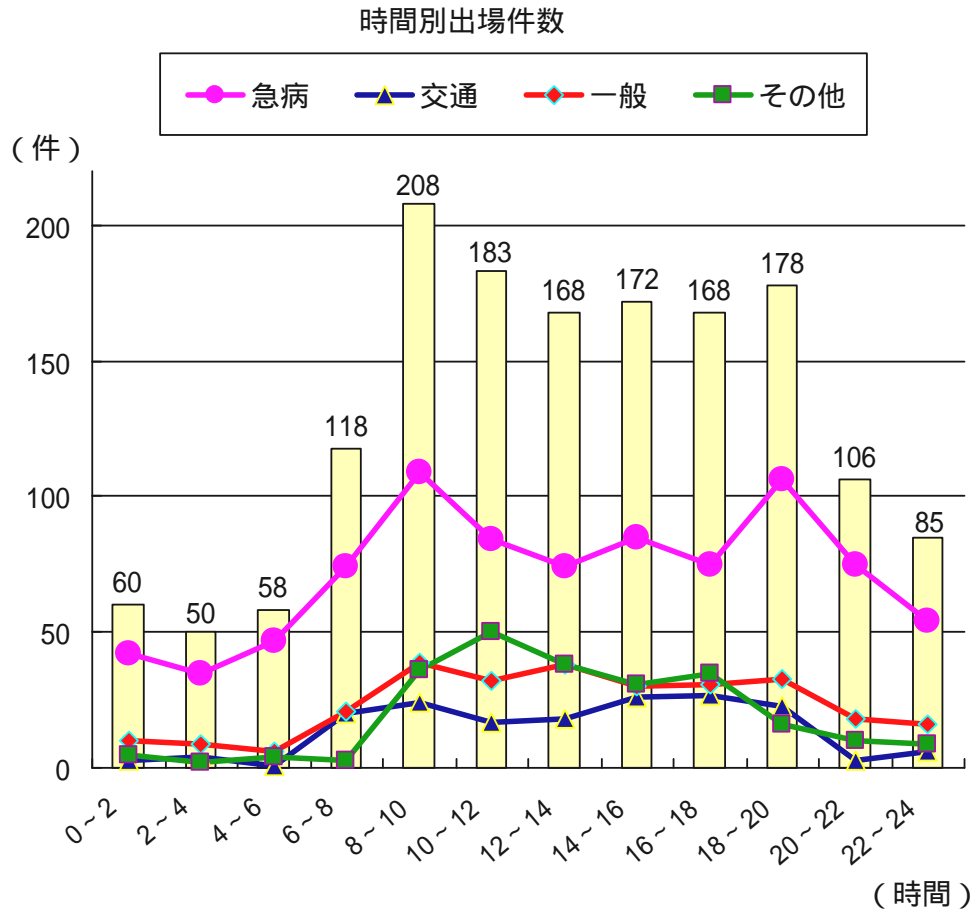
(件)

		合 計	急 病	交 通	一 般	そ の 他
小 千 谷 市	城 川	385	170	41	60	114
	西 小 千 谷	264	117	18	52	77
	東 小 千 谷	230	142	17	53	18
	千 田	130	87	20	14	9
	片 貝	123	90	7	21	5
	真 人	61	39	9	13	
	山 辺	37	19	9	6	3
	吉 谷	37	21	3	10	3
	岩 沢	28	16	5	6	1
	川 井	20	12	2	6	
	東 山	12	6	1	3	2
	五 辺 ・ 高 梨	11	6	2	2	1
	合 計	1,338	725	134	246	233
長 岡 市 川 口 地 域	西 川 口	50	38	1	9	2
	東 川 口	42	23	9	9	1
	牛 ヶ 島	24	17	3	3	1
	中 山	18	9	4	5	
	相 川	16	13	1	2	
	田 麦 山	16	11	1	4	
	和 南 津	11	6	4	1	
	木 沢	4	2		2	
	武 道 窪	2	2			
	荒 谷	2	1	1		
	峠					
合 計	185	122	24	35	4	
高 速 道 路	関越自動車道上り	10	5	2	1	2
	関越自動車道下り	11	2	9		
	関越自動車道管外応援	7	6		1	
	合 計	28	13	11	2	2
管 外 応 援	十 日 町 市	2		2		
	長 岡 市	1		1		
	合 計	3		3		
合 計		1,554	860	172	283	239

## 4 時間別出場状況

出場件数を時間別で見ると、8時から10時の間が最も多く、208件となっています。

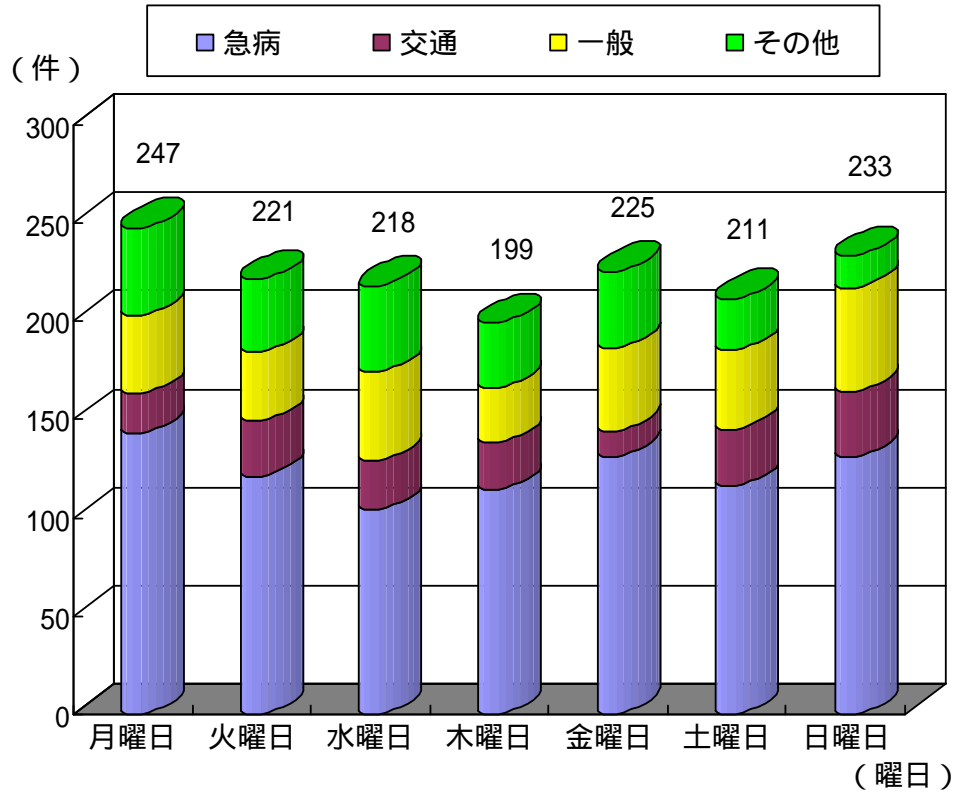
平成24.1.1～12.31



時間 種別	(件)												
	計	0 ) 2	2 ) 4	4 ) 6	6 ) 8	8 ) 10	10 ) 12	12 ) 14	14 ) 16	16 ) 18	18 ) 20	20 ) 22	22 ) 24
合計	1,554	60	50	58	118	208	183	168	172	168	178	106	85
急病	860	42	35	47	74	109	84	74	85	75	106	75	54
交通	172	3	4	1	20	24	17	18	26	27	23	3	6
一般	283	10	9	6	21	39	32	38	30	31	33	18	16
その他	239	5	2	4	3	36	50	38	31	35	16	10	9

## 5 曜日別出場状況

平成24.1.1～12.31



(件)

曜日 種別	計	月曜日	火曜日	水曜日	木曜日	金曜日	土曜日	日曜日
合計	1,554	247	221	218	199	225	211	233
急病	860	143	121	104	114	131	116	131
交通	172	20	28	25	24	13	29	33
一般	283	40	35	45	28	42	40	53
その他	239	44	37	44	33	39	26	16



## 6 月別出場状況

平成24.1.1～12.31

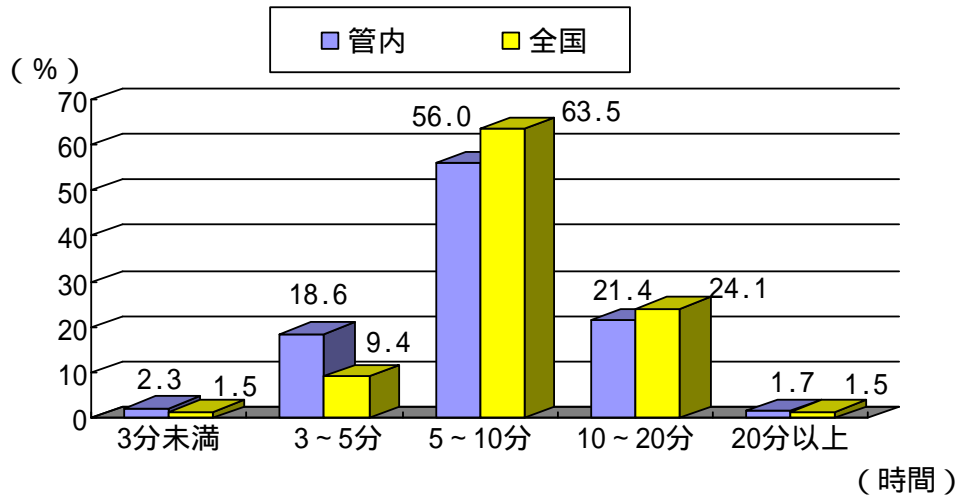
事故種別	合計	火災	自然災害	水難事故	交通事故	労働災害	運動競技	一般負傷	加害	自損行為	急病	その他	
												転院搬送	その他
1月	救急出場件数	167		1	14			33		5	93	21	
	不搬送件数	13			3			2		1	7		
	搬送人員	156		1	13			31		4	86	21	
2月	救急出場件数	117			7	3	1	19			70	17	
	不搬送件数	13			2	1		2			8		
	搬送人員	104			5	2	1	17			62	17	
3月	救急出場件数	115	2	1	6			22	1		73	10	
	不搬送件数	10	2					2			6		
	搬送人員	107		1	8			20	1		67	10	
4月	救急出場件数	117			18	3		23		2	57	14	
	不搬送件数	6			1						5		
	搬送人員	118			24	3		23		2	52	14	
5月	救急出場件数	148			12	1		27		5	86	17	
	不搬送件数	12			1			4		1	6		
	搬送人員	137			12	1		23		4	80	17	
6月	救急出場件数	115			20	1		26	1	1	55	11	
	不搬送件数	9			2			1		1	5		
	搬送人員	112			24	1		25	1		50	11	
7月	救急出場件数	146			15	2	1	23			88	17	
	不搬送件数	9			1			2			6		
	搬送人員	143			20	2	1	21			82	17	
8月	救急出場件数	115	2		12	2		19		3	63	14	
	不搬送件数	7	1							2	4		
	搬送人員	112	1		16	2		19		1	59	14	
9月	救急出場件数	126			27	1	1	13		1	68	15	
	不搬送件数	11			7					1	3		
	搬送人員	117			21	1	1	14			65	15	
10月	救急出場件数	121			19	1		19		3	61	18	
	不搬送件数	10			3					1	6		
	搬送人員	117			22	1		19		2	55	18	
11月	救急出場件数	120			11	1		30		2	61	15	
	不搬送件数	8			2			2		2	2		
	搬送人員	116			13	1		28			59	15	
12月	救急出場件数	147			11	1	1	29		1	85	19	
	不搬送件数	17			2			4		1	10		
	搬送人員	135			14	1	1	25			75	19	
合計	救急出場件数	1,554	2	2	2	172	16	4	283	2	23	860	188
	不搬送件数	125	1	2		24	1		19		10	68	
	搬送人員	1,474	1		2	192	15	4	265	2	13	792	188

## 7 現場到着所要時間別出場件数の状況

119番通報を受信してから現場に到着するまでに要した平均所要時間は、7.5分でした。

\* 全国平均は8.2分（平成24年版消防白書より）です。

平成24.1.1～12.31



	3分未満	3分以上 5分未満	5分以上 10分未満	10分以上 20分未満	20分以上
管内 (%)	2.3	18.6	56.0	21.4	1.7
全国 (%)	1.5	9.4	63.5	24.1	1.5

\* 全国は平成23年のデータです。

(件)

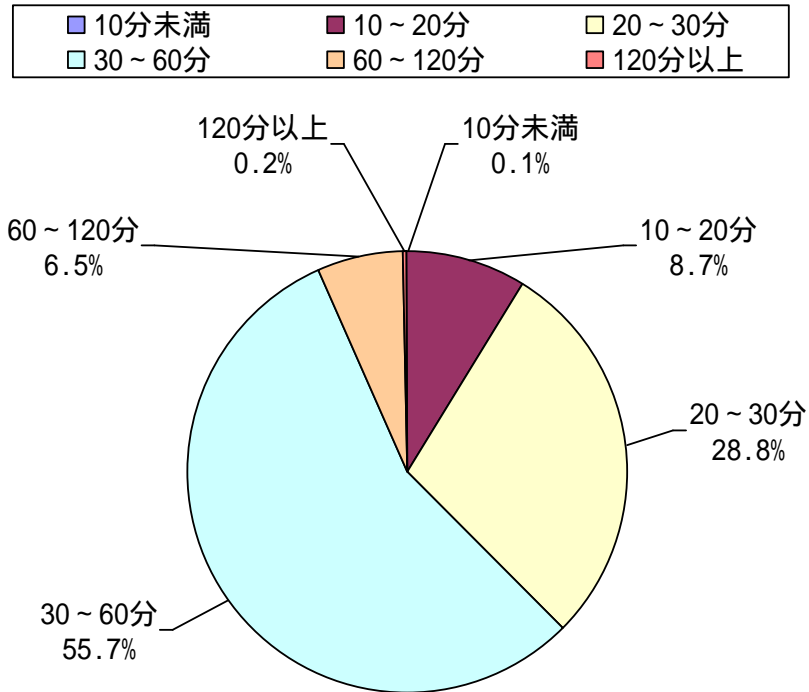
種別		所要時間							合計	平均 (分)	最高 (分)
		3分未満	3分以上 5分未満	5分以上 10分未満	10分以上 20分未満	20分以上	合計	平均 (分)			
件数	急病	14	103	529	203	11	860	7.9	120		
	交通	1	27	82	53	9	172	9.1	34		
	一般負傷	7	30	179	64	3	283	7.7	22		
	その他	12	129	82	12	4	239	5.2	28		
合計		34	289	872	332	27	1,554				

## 8 事故種別搬送人員収容所要時間状況

119番通報を受信してから傷病者を医療機関に収容するまでに要した平均所要時間は37.2分でした。

\* 全国平均は38.1分（平成24年版消防白書より）です。

平成24.1.1～12.31



(人)

種別	時間	所要時間						合計	平均(分)	最高(分)
		10分未満	10分以上 20分未満	20分以上 30分未満	30分以上 60分未満	60分以上 120分未満	120分以上			
搬送人員	急病		66	275	408	43		792	34.8	119
	交通	1	14	44	108	23	2	192	41.0	122
	一般負傷		24	77	145	18	1	265	36.2	130
	その他		25	28	160	12		225	36.9	94
	合計		1	129	424	821	96	3	1,474	37.2

# 9 年齢別・程度別・事故種別搬送人員数

平成24.1.1～12.31  
(人)

年齢区分	事故種別 傷病程度	合計	事故種別											
			火災	自然災害	水難	交通	労働災害	運動競技	一般負傷	加害	自損行為	急病	その他	
新生児	死亡													
	重症													
	中等症													
	軽症													
	その他													
	計													
乳幼児	死亡													
	重症	1												1
	中等症	18				1			1			13		3
	軽症	19				10			7			2		
	その他													
	計	38				11			8			15		4
少年	死亡													
	重症	1												1
	中等症	9				2		1	1		1	2		2
	軽症	38				11		3	9	1		13		1
	その他													
	計	48				13		4	10	1	1	15		4
成人	死亡	12	1			3						7		1
	重症	52				2			7			21		22
	中等症	118				9	7		16		3	57		26
	軽症	297			1	90	7		42	1	5	144		7
	その他													
	計	479	1		1	104	14		65	1	8	229		56
高齢者	死亡	55			1				11		2	41		
	重症	205				6			47			95		57
	中等症	319				14			50		2	193		60
	軽症	330				44	1		74			204		7
	その他													
	計	909			1	64	1		182		4	533		124
合計	死亡	67	1		1	3			11		2	48		1
	重症	259				8			54			116		81
	中等症	464				26	7	1	68		6	265		91
	軽症	684			1	155	8	3	132	2	5	363		15
	その他													
	計	1,474	1		2	192	15	4	265	2	13	792		188

年齢区分

新生児：生後28日未満

少年：満7歳以上満18歳未満

高齢者：満65歳以上

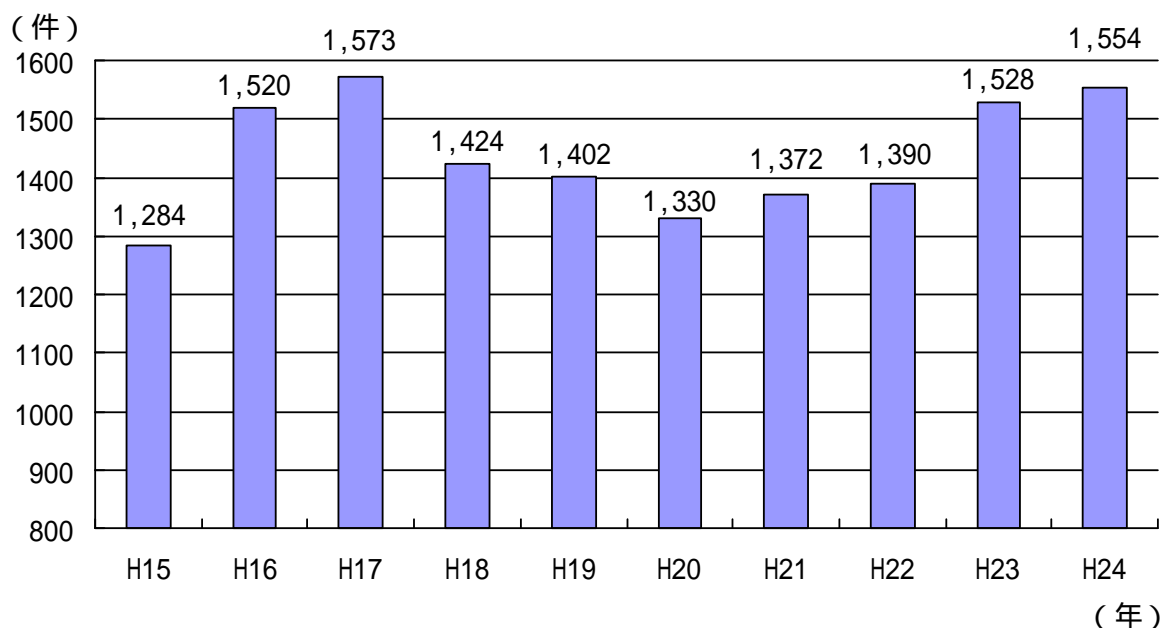
乳幼児：生後28日以上満7歳未満

成人：満18歳以上65歳未満

## 10 過去5年間の事故種別出場状況

年		事故種別	合計	火	自然	水	交	労	運	一	加	自	急	そ
				災	災	難	通	災	動	般	害	損	病	の
20年	出場件数	1,330	8			154	13	7	205	7	20	743	173	
	不搬送	104	3			11			18	3	5	62	2	
	搬送人員	1,262	7			173	14	7	188	4	15	683	171	
21年	出場件数	1,372			2	143	11	13	217	7	24	773	182	
	不搬送	101			1	12			12	1	9	62	4	
	搬送人員	1,307			1	165	11	13	206	7	15	711	178	
22年	出場件数	1,390	1		3	136	22	8	208	4	17	827	164	
	不搬送	86			1	12			5	1	6	58	3	
	搬送人員	1,333	1		2	152	22	8	203	4	11	769	161	
23年	出場件数	1,528			1	127	16	9	290	4	24	873	184	
	不搬送	121				8	1		21	1	8	80	2	
	搬送人員	1,428			1	135	15	9	270	3	17	796	182	
24年	出場件数	1,554	2	2	2	172	16	4	283	2	23	860	188	
	不搬送	125	1	2		24	1		19		10	68		
	搬送人員	1,474	1		2	192	15	4	265	2	13	792	188	

## 1.1 過去10年間の出場件数の推移



- 1 平成16年まで旧山古志村は小千谷地域消防本部の管轄でしたが、小千谷市と長岡市川口地域の出場件数の推移をみるため含まれていません。
- 2 平成16年～17年は「新潟県中越大地震」の影響で増加しましたが、その後減少に転じました。しかし、平成20年を境に再び増加しています。

## 1.2 搬送人員別医療機関問合せ回数

問合せ回数	1回	2回	3回	4回	5回以上
搬送人員	940	199	95	27	25

- 1 平均問合せ回数は1.45回で、最多問合せ回数は8回で、2件ありました。
- 2 転院搬送188人を除く。

## 1.3 転送回数別搬送人員

回数	合計	0回	1回	2回以上
搬送人員	1,474	1,470	4	なし

- 1 転送とは、最初の医療機関で収容できず、他の医療機関に収容したものの。
- 2 転送回数「0回」とは、最初の医療機関に収容したものの。

## 1.4 転送理由別件数

理由	合計	ベッド満床	専門外	医師不在	手術中	処置困難	理由不明	その他
件数	4		1			3		

## 1 5 事故種別収容医療機関状況

搬送人員数1,474人のうち、小千谷市の医療機関に収容した人員数は969人で全搬送人員数の65.7%でした。

平成24.1.1～12.31

(人)

区域	医療機関	合計	急病	交通	一般負傷	その他
小千谷市	告示 小千谷総合病院	631	375	95	121	40
	告示 魚沼病院	287	197	24	58	8
	根元整形外科医院	16	2	2	9	3
	山本医院	27	8	9	9	1
	中村医院	2	2			
	小林整形外科医院	2			2	
	山下メンタルクリニック	1	1			
	小千谷さくら病院	1	1			
	片貝医院	1	1			
	川口診療所	1	1			
長岡市	告示 長岡赤十字病院	173	71	20	24	58
	告示 長岡中央総合病院	128	49	12	11	56
	告示 立川総合病院	134	56	8	19	51
	告示 長岡西病院	8	6		2	
	田宮病院	1	1			
	こしじ医院	1		1		
	吉田病院	1			1	
	玉木整形外科医院	1				1
	県立精神医療センター	1				1
新潟市	告示 新潟大学医歯学総合病院	2				2
	告示 亀田第一病院	1				1
その他	告示 県立小出病院	27	12	8	4	3
	告示 県立十日町病院	22	4	13	5	
	告示 中条病院	2	2			
	告示 柏崎総合医療センター	2	2			
	告示 斎藤記念病院	1	1			
合計		1,474	792	192	265	225

告示は救急告示病院を示す。

## 16 署所別出場状況

平成24.1.1～12.31

	合 計	小千谷市消防署	川口出張所
出 場 件 数	1,554件	1,247件	307件
不 搬 送 件 数	125件	102件	23件
搬 送 人 員 数	1,474人	1,182人	292人

## 17 覚知別出場状況

平成24.1.1～12.31

(件)

覚 知 別	119	携帯119	警察専用	高速専用	病院専用	普通電話	駆け込み	その他	自己覚知
件 数	931	285	80	4	94	136	15	6	3

## 18 搬送傷病者居住地状況

平成24.1.1～12.31

(人)

全 搬 送 者 数 1,474			
管 内 居 住 者 1,245		管 外 居 住 者 229	
小 千 谷 市	長 岡 市 川 口 地 域	県 内	県 外
1,079	166	186	43

## 19 発生場所別搬送人員数

平成24.1.1～12.31

(人)

場 所 種 別	計	住 宅	公衆出入場所	仕 事 場	道 路	そ の 他
急 病	792	590	146	20	24	12
交 通	192		2	1	186	3
一 般 負 傷	265	166	63	3	24	9
そ の 他	225	15	190	15	1	4
合 計	1,474	771	401	39	235	28

発生場所とは、事故等の発生した場所又は傷病者の居た場所をいう。

「住宅」とは、一般住宅及び高層住宅等で住居として使用している場所をいう。

「公衆出入場所」とは、百貨店・映画館・旅館・学校・駅構内等の人の集まる場所をいう。

「仕事場」とは、事務所・工場・作業所・各種事業所等の仕事をしている場所をいう。

(上記場所の従業員を含む)

「道路」とは、一般道路・高速道路・交差点・歩道及び歩道橋等をいう。

「その他」とは、上記以外の場所で公園・広場・空地・農地等をいう。なお、発生場所が不明なものを含む。



## 20 応急処置等実施状況

平成24.1.1～12.31

	合計	火災	自然災害	水難	交通	労働災害	運動競技	一般負傷	加害	自損行為	急病	その他
止血	62				13	4		38		1	4	2
固定	213			1	66	8	4	80	2	2	24	26
人工呼吸	8							1			6	1
心マッサージ	7							2			4	1
心肺蘇生（自動）	1							1				
心肺蘇生	47			1				14		2	30	
酸素吸入	385	1		2	13			38		4	268	59
気道確保	95			1	4			25		2	60	3
気道確保 * 1	9							2			6	1
気道確保 * 2	7							4			3	
気道確保 * 3	28							8			19	1
保温	68	1		1	8			8		1	41	8
被覆	131	1			52	5		62		5	5	1
在宅療法維持	1										1	
ショックパンツ												
除細動	5										5	
静脈路確保	29			1				9		1	18	
薬剤投与	8							2			6	
その他の応急処置	433			1	19	2		43		4	301	63
血圧測定	1,375	1		2	178	15	3	243	2	11	740	180
聴診器による呼吸音等の聴取	408	1		2	52	2		40		4	279	28
血中酸素飽和度の測定	1,378	1		2	175	15	3	243	2	11	746	180
心電図	784	1		2	35	2		79		6	545	114
対象人員数	1,452	1		2	183	15	4	263	2	13	783	186

- 1 救急隊員が応急処置等を行った件数を計上。
- 2 人工呼吸及び心マッサージ欄はそれぞれ単独で行った場合のみとし、併用した場合は心肺蘇生欄に記載。
- 3 気道確保のうち \* 1 は経鼻エアウェイ使用、\* 2 は喉頭鏡、鉗子等による異物除去、\* 3 はラリングアルマスク等による気道確保。
- 4 対象人員数は搬送人員数1,474人のうち応急処置をした人数。

## 2 1 救急資器材

名	称
体 温 計	バ ッ ク ボ ー ド
手動式人工呼吸器バック	カ ー デ ィ オ ポ ン プ
手動引金式人工蘇生器	在 宅 医 療 継 続 処 置 セ ッ ト
心 肺 蘇 生 用 背 板	シ ョ ッ ク パ ン ツ
電 動 式 吸 引 器	血 圧 計
マジックギブス一式	聴 診 器
頸椎固定用ギブス一式	血 中 酸 素 飽 和 測 定 器
ス ト レ ッ チ ャ ー	心 電 図 モ ニ タ ー
サブストレッチャー	経 鼻 エ ア ウ ェ イ
スクープストレッチャー	喉 頭 鏡
布 担 架	マ ギ ー ル 鉗 子
酸 素 ボ ン ベ	呼 吸 循 環 監 視 モ ニ タ ー
車両用オゾン殺菌器	輸 液 ポ ン プ
器具用 EOG 滅菌器	自 動 式 心 肺 蘇 生 装 置
自動式手指消毒器	ラ リ ン ゲ ア ル チ ュ ー ブ
噴 霧 消 毒 器	自 動 体 外 式 除 細 動 器

## 2 2 訓練用資器材

名	称	備	考											
レ	サ	シ	ア	ン	エ	ピ	ペ	ン	ス	タ	ー	キ	ッ	ト
C	P	R	マ	ネ	キ	ン								
A	E	D	ト	レ	ー	ナ	ー							
蘇	生	訓	練	用	生	体	シ	ム	レ	ー	タ	ー		
気	道	管	理	ト	レ	ー	ナ	ー						
静	脈	採	血	注	射	モ	デ	ル	型					

# 救助関係

## 2 3 事故種別、発生場所別救助出動状況

平成24.1.1～12.31

事故種別 発生場所		火災	交通 事故	水難 事故	風水害 等自然 災害	機械に よる 事故	建物等 による 事故	その他 の事故	計
屋内	住居						1	1	2
	その他							1	1
道路	高速道路	1	5						6
	その他		21		2				23
水面				1				1	2
山岳								1	1
その他屋外			2		1			1	4
計		1	28	1	3		1	5	39

## 2 4 事故種別、発生場所別救助活動状況

平成24.1.1～12.31

事故種別 発生場所		火災	交通 事故	水難 事故	風水害 等自然 災害	機械に よる 事故	建物等 による 事故	その他 の事故	計
屋内	住居							1	1
	その他							1	1
道路	高速道路	1							1
	その他		7		2				9
水面				1				1	2
山岳								1	1
その他屋外			2		1			1	4
計		1	9	1	3			5	19

## 2 5 事故種別、発生場所別救助人員状況

平成24.1.1～12.31

事故種別 発生場所		火災	交通 事故	水難 事故	風水害 等自然 災害	機械に よる 事故	建物等 による 事故	その他 の事故	計
屋内	住居							1	1
	その他							1	1
道路	高速道路								
	その他		7		1				8
水面				1				1	2
山岳								3	3
その他屋外			2		1			1	4
計			9	1	2			7	19

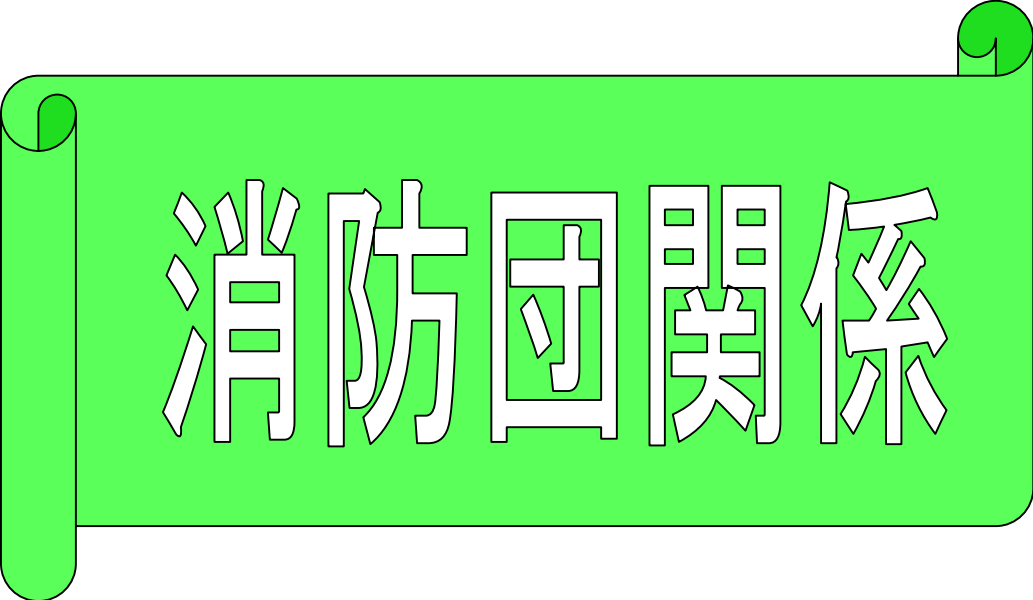
## 2 6 救助資機材

平成25.4.1現在

分類	資機材名称		救助隊	工作車 積載	政令 別表
一般救助用器具	かぎ付はしご		3		1
	三連はしご		2		1
	ワイヤーロープはしご		1		1
	空気式救助マット		1		1
	救命索発射銃		1		1
	サバイバースリング・救助用縛帯		1・4		1
	平担架		1		1
	カラビナ	カラビナ	24		1
		スーパーカラビナ	14		1
	滑車	シングル滑車	4		1
ダブル滑車		2		1	
ワイヤー用滑車		4		1	
重量物排除用器具	油圧ジャッキ（油圧ラムシリンダー）		2		1
	大型油圧スプレッダー		2		2
	可搬式ウィンチ（チルホール）		1		1
	ワイヤーロープ		10		1
	マンホール救助器具（ロールグリス）		1		1
	マット型空気ジャッキ式（エアマイティ）		1		2
切断用器具	大型油圧カッター		2		1
	エンジンカッター		2		1
	ガス溶断機（アークエアー）		1		1
	ガソリン溶断機（パーニングカッター）		1		1
	チェーンソー		2		1
	鉄線カッター		2		1
	空気鋸		1		2
	空気切断機		1		2
破壊用器具	万能斧（RCバール・トップマントピ）		5		1
	ハンマー		1		1
	携帯用コンクリート破壊器具（ストライカー）		1		1
	削岩機		1		2
	ハンマドリル		1		2
検知・測定用器具	可燃性ガス測定器（MSAアルティア5）		1		1
	有毒ガス測定器（MSAアルティア5）		1		1
	酸素濃度測定器（MSAアルティア5）		1		1
	放射線測定器		2		2
呼吸保護用器具	空気呼吸器	本体	29		1
		空気ボンベ	4.6	34	1
			6.75	34	1
			8.0	2	1
	酸素呼吸器	本体	4		2
		酸素ボンベ（1.87）	14		2
	簡易呼吸器		2		2
送排風機		2		2	

分類	資機材名称		救助隊	工作車積載	政令別表	
隊員保護用器具	革手袋		8		1	
	耐電手袋		5		1	
	耐電衣		3		2	
	耐電ズボン		3		2	
	耐電長靴		3		2	
	特殊ヘルメット		3		2	
	安全帯		9		1	
	防塵メガネ		5		1	
	携帯警報器（レスキューコール）		5		1	
	防毒マスク		6		1	
	陽圧式化学防護服		6		1	
	耐熱服		3		1	
	放射線防護服（ポケット線量計含む）		6		1	
水難救助用器具	ウェットスーツ		4		1	
	救命胴衣		6		1	
	水中投光器		2		1	
	救命浮環		4		1	
	救命ボート		3		1	
	船外機		3		1	
	水中テレビカメラ		1		1	
山岳救助用器具	登山器具一式		4		1	
	バスケット担架		2		1	
検索用器具	簡易画像探索機		1		1	
その他の救助用器具	投光器一式	発電機	3		2	
		投光器	4		1	
		三脚	4		1	
		コードリール	5		1	
	携帯投光器		4		1	
	携帯拡声器		2		1	
	携帯無線機		2		1	
	応急処置用セット		1		1	
	車両移動器具（ゴージャック）		1		1	
	緩降機		2		2	
	その他の携帯救助器具	鉈		1		1
		鎌		2		1
		鋸		1		1
		剣スコップ		2		1
		角スコップ		2		1
		大斧		1		1
		つるはし		1		1
		掛矢		1		1
		とび口		2		1
バール大		2		1		
バール小		2		1		
ロープ登降機（ユマール）		3		2		

政令別表を基に、災害活動用として救助隊が管理する資機材を掲載したもの。  
空欄については、資器材庫及び倉庫にて保管。

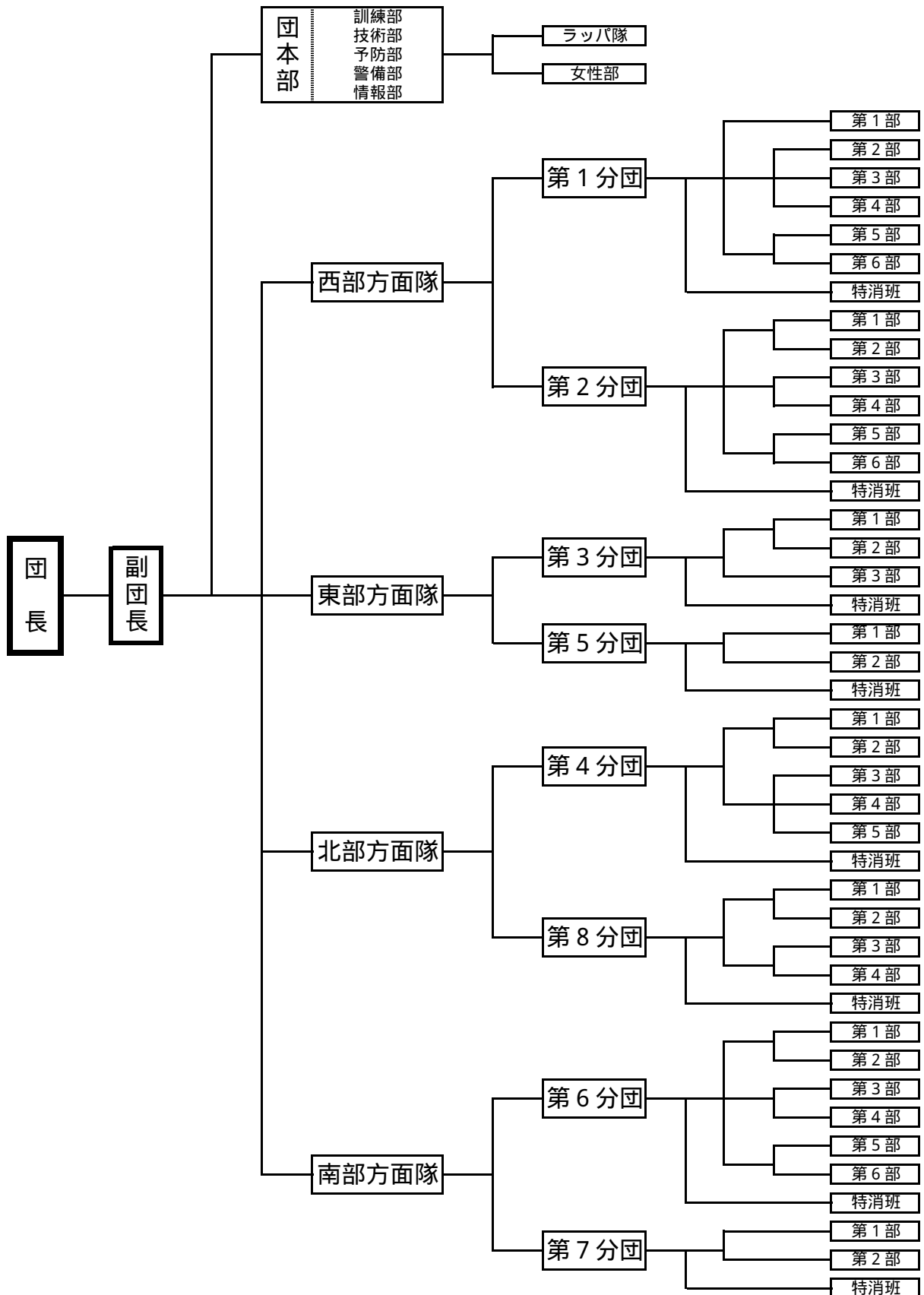


# 消防團關係

# 1 消防団組織図

小千谷市消防団

平成25.4.1 現在



## 2 歴代消防団長

平成25.4.1 現在

区分	氏名	在任期間	備考	
小千谷市	初	長井 与兵衛	S 14. 4. 1 ~ S 15. 8. 8	小千谷町警防団長
	2	五十嵐 原 治	S 15. 11. 20 ~ S 17. 12. 25	〃
	3	長谷川 長 松	S 17. 12. 26 ~ S 20. 9. 15	〃
	4	中 島 福 治	S 21. 5. 16 ~ S 22. 8. 24	
	5	濁 川 勇 蔵	S 22. 8. 25 ~ S 30. 5. 13	
	6	山 谷 久 六	S 30. 5. 23 ~ S 36. 7. 7	
	7	星 野 利 祐	S 36. 7. 8 ~ S 47. 4. 30	
	8	風 間 三太郎	S 47. 5. 1 ~ S 54. 4. 1	
	9	吉 岡 昭 和	S 54. 4. 2 ~ S 62. 4. 1	
	10	石 田 英一郎	S 62. 4. 2 ~ S 62. 9. 3	
	11	岡 村 寅 雄	S 62. 10. 1 ~ H 5. 3. 31	
	12	山 岸 俊 夫	H 5. 4. 1 ~ H 9. 3. 31	
	13	岩 淵 賢 次	H 9. 4. 1 ~ H 15. 3. 31	
	14	大 平 和 芳	H 15. 4. 1 ~ H 19. 3. 31	
	15	金 子 正 男	H 19. 4. 1 ~ H 23. 3. 31	
	16	本 田 剛	H 23. 4. 1 ~ 現在に至る	



### 3 消防団の編成

平成25.4.1 現在

市	区分	団 数	方面隊数	分 団 数	部 数
小千谷市		1	4	8	34

### 4 消防団員の数

平成25.4.1 現在

市	区 分	団 長	副団長	分団長	副分団長	部 長	班 長	団 員	合 計
		小千谷市	定 員	1	3	20	30	60	230
	現 員	1	3	18	21	54	192	416	705
	うち女性	-	-	-	1	-	1	7	9

### 5 消防団員の階級別報酬

平成25.4.1 現在  
(単位：円)

市	区 分	団 長	副 団 長	分 団 長	副分団長	部 長	班 長	団 員
小千谷市		95,500	66,000	47,000	34,500	29,500	22,500	19,500

### 6 消防団員の費用弁償

平成25.4.1 現在  
(単位：円)

市	区 分	災 害 又 は 警 戒 出 動			演習訓練等
小千谷市	1 回 当 り の 出 動 手 当	4時間以内	4時間を超え 6時間迄	6時間を超え 8時間迄	2,000
		2,000	2,500	3,000	

## 7 消防車両・小型動力ポンプ配置一覧

小千谷市消防団

(1) 消防車両

平成25.4.1 現在

所 分団	属 部	配置先	車両種別	車両登録 年 月	ポンプ メーカー	ポンプ 級 別	ポンプ 導入年月
1	1	上ノ山	救助資機材搭型積載車	H22. 8	シバウラ	B - 3	H16. 2
	2	船 岡	消防ポンプ自動車	H12. 7	モリタ	A - 2	H12. 7
	3	山 本	特装車	H 6. 11	トーハツ	B - 3	H 6. 12
	4	上片貝	軽積載車	H20. 11	トーハツ	B - 3	H20. 11
	5	打 越	積載車	H 5. 12	トーハツ	B - 3	H 5. 12
		四ツ子(高畑)	軽積載車	H15. 3	トーハツ	B - 3	H 5. 12
6	二 俣	積載車	H11. 11	トーハツ	B - 3	H11. 12	
2	1	土 川	消防ポンプ自動車	H 5. 12	モリタ	A - 2	H 5. 12
	2	時 水	積載車	H 6. 11	トーハツ	B - 3	H 6. 12
	3	千谷川	積載車	H13. 12	トーハツ	B - 3	H13. 12
	4	平 沢	特装車	H10. 12	トーハツ	B - 3	H10. 12
	5	桜 町	消防ポンプ自動車	H 6. 9	日本機械工業	A - 2	H 6. 9
	6	山 谷	軽積載車	H18. 9	ラビット	B - 3	H18. 9
3	1	東 栄	消防ポンプ自動車	H 7. 11	モリタ	A - 2	H 7. 11
			軽積載車 型	H21. 10	シバウラ	B - 3	H21. 10
	2	稗 生	積載車	H 8. 12	トーハツ	B - 3	H 8. 12
3	木 津	積載車	H 23. 10	シバウラ	B - 3	H23. 10	
4	1	千 谷	積載車	H21. 10	トーハツ	B - 3	H15. 3
	2	小粟田	特装車	H 9. 12	トーハツ	B - 3	H 9. 12
	3	三仏生	積載車	H 8. 12	トーハツ	B - 3	H15. 3
	4	五 辺	消防ポンプ自動車	H 5. 8	日本機械工業	A - 2	H 5. 8
	5	高 梨	軽積載車	H16. 11	トーハツ	B - 3	H 4. 12
5	1	浦 柄	積載車	H 6. 11	トーハツ	B - 3	H 6. 12
	2	岩間木	積載車	H 5. 12	トーハツ	B - 3	H 5. 12
	2	塩 谷	軽積載車	H20. 11	トーハツ	B - 3	H20. 11
6	1	千 三	消防ポンプ自動車	H 7. 11	モリタ	A - 2	H 7. 11
	2	本 村	積載車	H11. 11	トーハツ	B - 3	H11. 12
	3	芋 坂	特装車	H 9. 12	トーハツ	B - 3	H 9. 12
	4	塩 殿	積載車	H12. 4	トーハツ	B - 3	H12. 4
	5	池ヶ原	特装車	H12. 4	トーハツ	B - 3	H12. 4
	6	若 栃	特装車	H 8. 12	トーハツ	B - 3	H 8. 12
市之沢		軽積載車	H16. 11	トーハツ	B - 3	H 6. 12	
7	1	川井新田	積載車	H 5. 12	トーハツ	B - 3	H 5. 12
		内ヶ巻	軽積載車	H19. 9	シバウラ	B - 3	H19. 9
		冬井(戸屋・冬井・大崩)	軽積載車	H15. 3	トーハツ	B - 3	H 7. 11
	2	桂	消防ポンプ自動車	H 8. 3	モリタ	A - 2	H 8. 3
	市ノ口	軽積載車	H22. 11	トーハツ	B - 3	H 1. 8	
8	1	屋敷(一之町)	積載車	H 24. 10	トーハツ	B - 3	H24. 11
		屋敷(二之町)	消防ポンプ自動車	H 6. 12	モリタ	A - 2	H 6. 12
	2	鴻 巣	軽積載車	H16. 2	トーハツ	B - 3	H 8. 12
	3	屋敷(三之町)	軽積載車 型	H 23. 10	シバウラ	B - 3	H23. 10
4	池 津	軽積載車	H16. 2	トーハツ	B - 3	H 2. 10	
団本部		消防本部	司令車	H18. 2			

軽トラック型積載車

(2) 小型動力ポンプ

平成25.4.1 現在

所 分団	属 部	配置先	メ ー カ ー	出 力	級 別	導 入 年 月
5	1	寺 沢	トーハツ	11.5	B - 3	H 11. 12
		中 山	トーハツ	11.5	B - 3	H 7. 11
	2	蘭 木	トーハツ	11.5	B - 3	H 5. 12
6	6	細 島	トーハツ	11.5	B - 3	H 2. 10

## 8 消防団無線設備

### (1) 基地局

平成25.4.1 現在

呼出名称	出力(W)	設置場所	備考
おぢやしょうぼうだんほんぶ	10	消防本部・署	全国消防団波

### (2) 陸上移動局

平成25.4.1 現在

呼出名称	団波	市波	防波	設置場所	出力(W)	製造年
おぢやしょうぼうだん 1				団本部指令車	10	H18
おぢやしょうぼうだん 11				1-1(上ノ山)	10	H18
おぢやしょうぼうだん 12				1-2(船岡P)	10	H18
おぢやしょうぼうだん 13				1-3(山本)	10	H18
おぢやしょうぼうだん 14				1-4(上片貝)	10	H18
おぢやしょうぼうだん 15				1-5(打越)	10	H18
おぢやしょうぼうだん 16				1-5(高畑)	10	H18
おぢやしょうぼうだん 17				1-6(二俣)	10	H18
おぢやしょうぼうだん 21				2-1(土川P)	10	H18
おぢやしょうぼうだん 22				2-2(時水)	10	H18
おぢやしょうぼうだん 23				2-3(千谷川)	10	H18
おぢやしょうぼうだん 24				2-4(平沢)	10	H18
おぢやしょうぼうだん 25				2-5(桜町P)	10	H18
おぢやしょうぼうだん 26				2-6(山谷)	10	H18
おぢやしょうぼうだん 31				3-1(東栄P)	10	H18
おぢやしょうぼうだん 32				3-2(蔭生)	10	H18
おぢやしょうぼうだん 33				3-3(木津)	10	H18
おぢやしょうぼうだん 34				3-1(東栄)	10	H18
おぢやしょうぼうだん 41				4-1(千谷)	10	H18
おぢやしょうぼうだん 42				4-2(小栗田)	10	H18
おぢやしょうぼうだん 43				4-3(三仏生)	10	H18
おぢやしょうぼうだん 44				4-4(五辺P)	10	H18
おぢやしょうぼうだん 45				4-5(高梨)	10	H18
おぢやしょうぼうだん 51				5-1(浦柄)	10	H18
おぢやしょうぼうだん 52				5-2(岩間木)	10	H18
おぢやしょうぼうだん 53				5-2(塩谷)	10	H18
おぢやしょうぼうだん 61				6-1(干三P)	10	H18
おぢやしょうぼうだん 62				6-2(本村)	10	H18
おぢやしょうぼうだん 63				6-3(芋坂)	10	H18

呼出名称	団波	市波	防波	設置場所	出力(W)	製造年
おぢやしょうぼうだん 64				6-4(塩 殿)	10	H18
おぢやしょうぼうだん 65				6-5(池ヶ原)	10	H18
おぢやしょうぼうだん 66				6-6(市之沢)	10	H18
おぢやしょうぼうだん 67				6-6(若 栃)	10	H18
おぢやしょうぼうだん 71				7-1(川 井)	10	H18
おぢやしょうぼうだん 72				7-1(内ヶ巻)	10	H18
おぢやしょうぼうだん 73				7-1(冬 井)	10	H18
おぢやしょうぼうだん 74				指令室管理	10	H18
おぢやしょうぼうだん 75				7-2(桂P)	10	H18
おぢやしょうぼうだん 76				7-2(市ノ口)	10	H18
おぢやしょうぼうだん 81				8-1(片貝P)	10	H18
おぢやしょうぼうだん 82				8-1(片 貝)	10	H18
おぢやしょうぼうだん 83				8-2(鴻 巣)	10	H18
おぢやしょうぼうだん 84				8-3(片 貝)	10	H18
おぢやしょうぼうだん 85				8-4(池 津)	10	H18
おぢやしょうぼうだん 201				団 長	5	H 9
おぢやしょうぼうだん 202				副 団 長	5	H 9
おぢやしょうぼうだん 203				副 団 長	5	H 9
おぢやしょうぼうだん 204				副 団 長	5	H 9
おぢやしょうぼうだん 205				西部方面隊長	5	H 9
おぢやしょうぼうだん 206				東部方面隊長	5	H 9
おぢやしょうぼうだん 207				南部方面隊長	5	H11
おぢやしょうぼうだん 208				北部方面隊長	5	H11
おぢやしょうぼうだん 209				分 団 長	5	H11
おぢやしょうぼうだん 210				指令室管理	5	H12
おぢやしょうぼうだん 211				分 団 長	5	H12
おぢやしょうぼうだん 212				分 団 長	5	H12
おぢやしょうぼうだん 213				指令室管理	5	H12
おぢやしょうぼうだん 214				分 団 長	5	H12
おぢやしょうぼうだん 215				分 団 長	5	H12

団波：全国消防団波

市波：市単独波

防波：防災相互波

車載無線機	10W	44台
携帯無線機	5W	15台

## 9 消防器具置場等施設の数

平成25.4.1 現在

分 団 施 設	1	2	3	4	5	6	7	8	計
消防器具置場	7	6	3	5	7	8	6	3	45
ホース乾燥柱	6 (6)	6 (6)	3 (3)	5 (5)	6 (6)	9 (8)	6 (6)	3 (3)	44 (43)
火の見櫓	3					1			4
モーターサイレン	7	7	4	6	7	14	8	3	56

1 消防器具置場欄は、地区を計上する。

2 ホース乾燥柱欄の( )内は、モーターサイレンを取り付けたホース乾燥柱の数値を計上する。

3 モーターサイレン欄は、ホース乾燥柱等にモーターサイレンが取り付けられている場合にも計上する。

## 10 平成24年度中の主な工事等の状況

平成25.4.1 現在


工事番号	工 事 名			
消警工第1号	火の見櫓撤去及びサイレン取付工事	1基	6 - 4	細 島
消警工第2号	防火水槽取水口蓋取替工事	1基	7 - 1	川井本田
消警工第3号	防火水槽吸水装置取付工事	1基	3 - 1	元 中 子
消警工第4号	器具置場等名入れ工事	1棟	2 - 1 3 - 1	土 川 子 元 中 子
消警工第5号	ホース乾燥柱作業灯設置工事	1基	2 - 2	時 水

次頁に続く

前項の続き

工事番号	工 事 名		
消警修第1号	防火水槽漏水修繕工事	1基	4 - 3 三 仏 生
消警修第2号	自然圧消火栓漏水修繕工事	1基	6 - 6 北 山
消警修第3号	防火水槽吸水金具修繕工事	1基	7 - 1 川井本田
消警修第4号	モーターサイレン修繕工事	1基	6 - 6 山 新 田
消警修第5号	防火水槽防護柵修繕補強工事	2基	6 - 4 塩 殿
消警修第6号	自然圧消火栓送水管修繕工事	1基	6 - 6 芹 久 保
消警修第7号	自然圧消火栓送水管修繕工事	1基	7 - 1 冬 井
消警修第8号	器具置場ガラス修繕工事	1棟	2 - 6 山 谷
消警修第9号	自然圧消火栓送水管修繕工事	1基	7 - 1 大 崩
消警修第10号	モーターサイレン修繕工事	1基	6 - 5 池 ヶ 原
消警修第11号	器具置場シャッター取替修繕工事	1棟	2 - 1 土 川
消警修第12号	モーターサイレン修繕工事	1基	3 - 2 蕨 生
消警修第13号	器具置場照明器具・コンセント修繕工事	1棟	2 - 2 時 水

工事番号	工 事 名		
建他(消)第3号	防火水槽吸水装置取付工事	1基	6 - 5 古 田



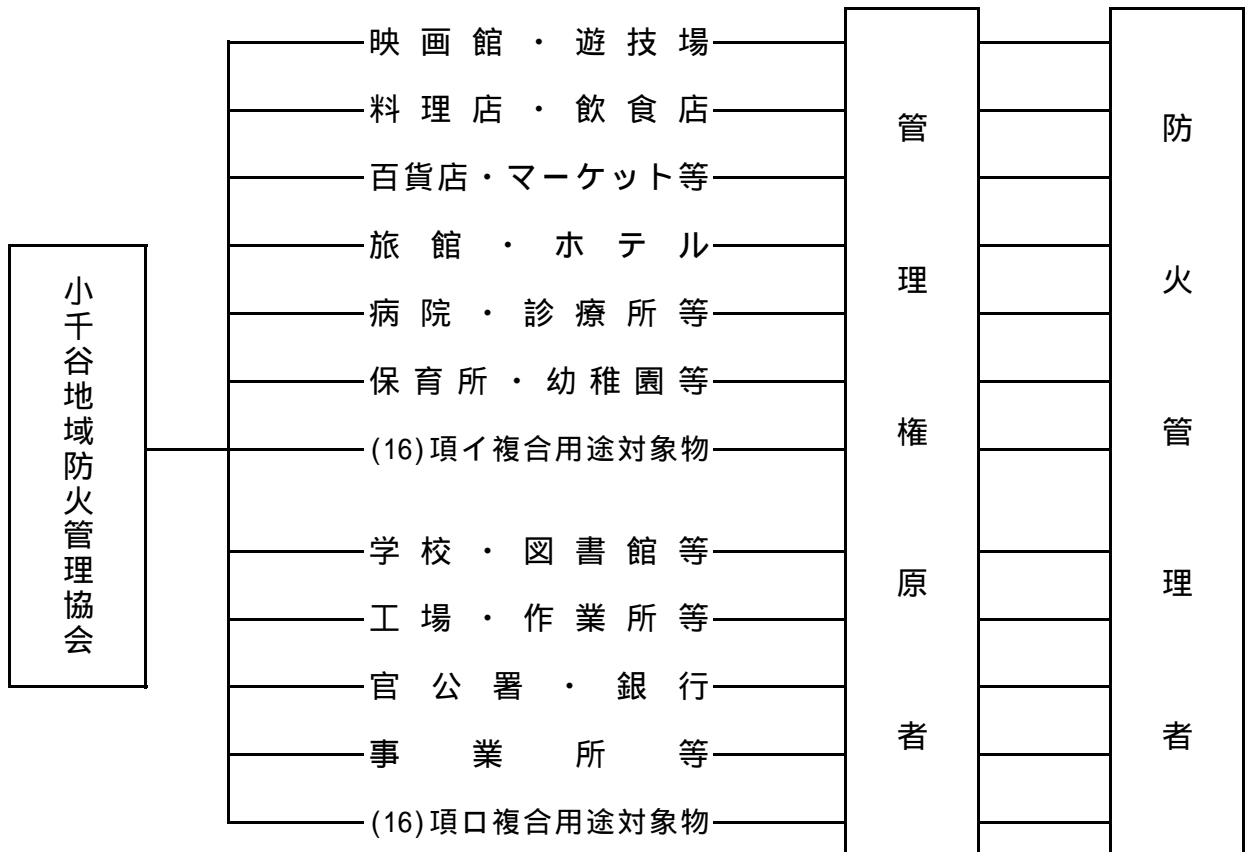
協力団体

# 1 小千谷地域防火管理協会

## 1 設 立

昭和40年 7月12日 ~ 昭和55年 3月31日 小千谷市防火管理協会  
 昭和55年 4月 1日 ~ 現在に至る 小千谷地域防火管理協会

## 2 組織・機構



## 3 主たる事業

- (1) 消防機関と自衛消防隊との連携に関する事。
- (2) 関係法令等の周知徹底に関する事。
- (3) 防火思想の普及高揚に関する事。
- (4) 火災原因等防火情報の交換に関する事。
- (5) 消防訓練及び講習に関する事。
- (6) 防火管理者の教育に関する事。
- (7) 消防計画の研究に関する事。
- (8) 消防功労者の表彰に関する事。
- (9) その他、本会の目的達成に必要な事業

4 会員数 191事業所 (平成25年4月1日現在)



## 2 (財)新潟県危険物安全協会小千谷地区支会

### 1 設 立

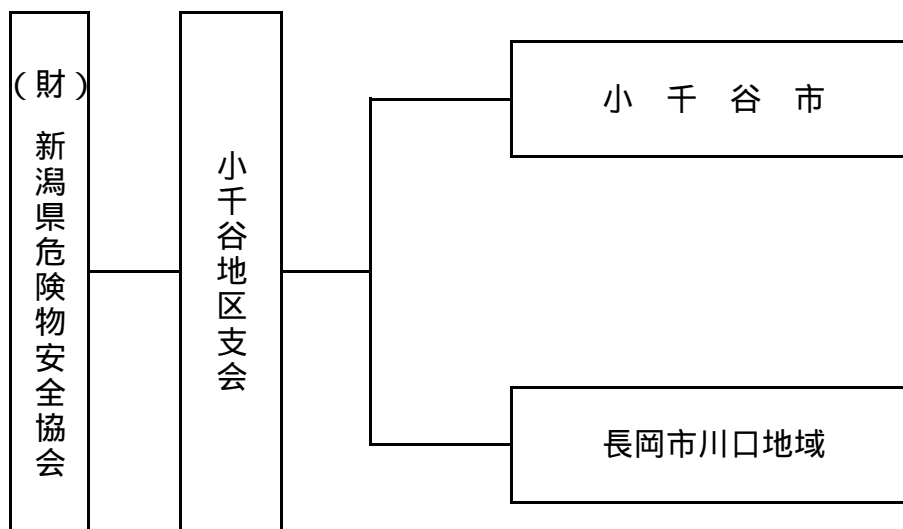
昭和35年 6月 6日 ~ 平成18年 3月31日

(財)新潟県危険物安全協会北魚沼地区支会

平成18年 4月 1日 ~ 現在に至る

(財)新潟県危険物安全協会小千谷地区支会

### 2 組織・機構



### 3 主たる事業

- (1) 危険物の災害予防思想の普及徹底に関すること。
- (2) 危険物の安全な取扱い及び維持管理の研究に関すること。
- (3) 危険物の取扱いに関する各種講習会の実施に関すること。
- (4) 機関誌及び資料の発行に関すること。
- (5) 優良会員等の表彰に関すること。
- (6) その他目標達成に必要な事項

### 4 会員数

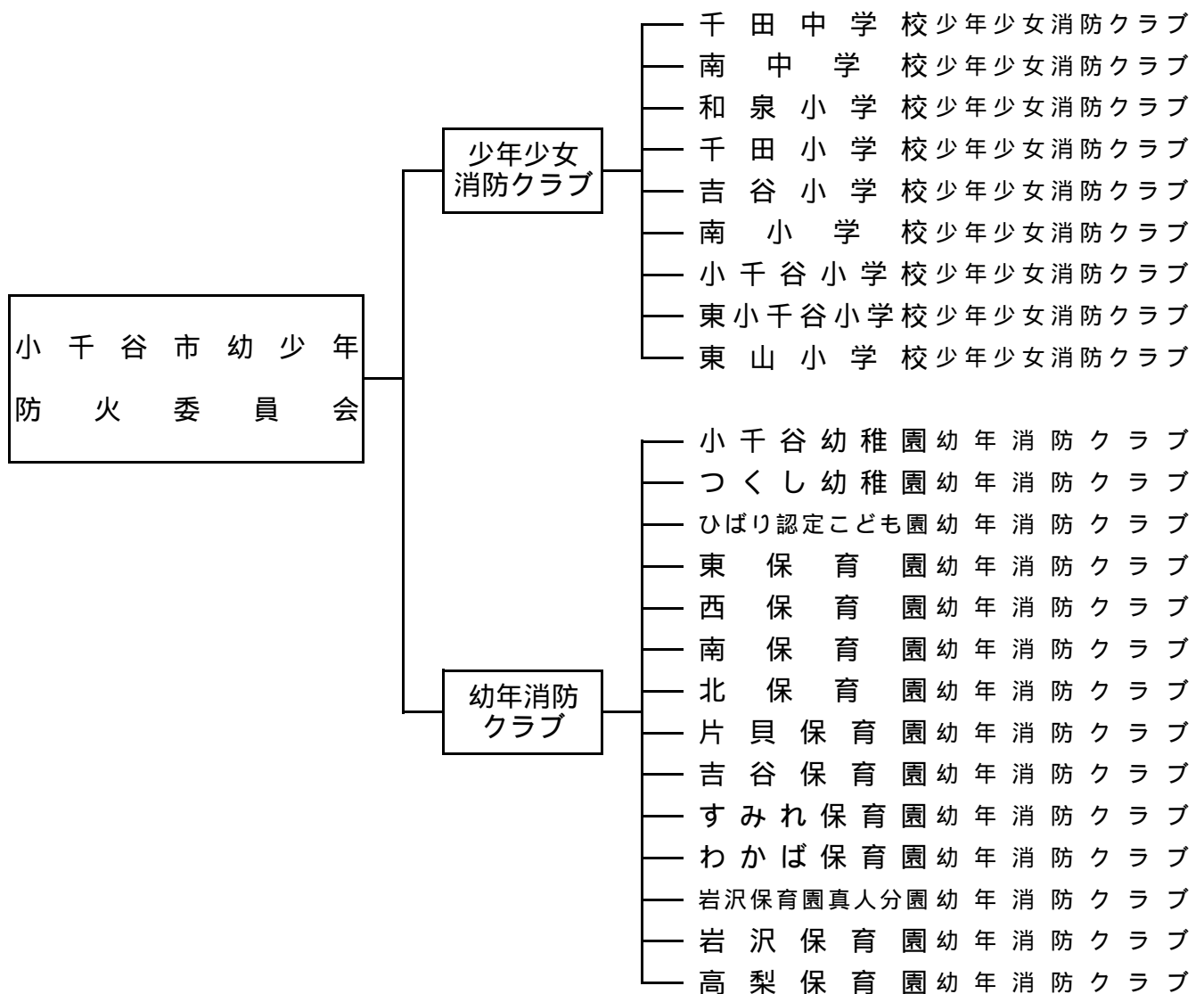
85事業所(平成25年3月31日現在)

### 3 小千谷市幼少年防火委員会

#### 1 経 過

昭和56年10月13日	小千谷地域少年消防クラブ、小千谷地域婦人防火クラブ設立
昭和57年7月15日	上記2クラブを統合し、小千谷地域少年婦人防火委員会設立
昭和59年5月16日	小千谷地域幼年消防クラブ設立
平成10年5月15日	小千谷地域幼年消防クラブを統合し、小千谷地域幼少年婦人防火委員会へ名称変更
平成14年9月27日	会則を変更し、小千谷地域幼少年婦人防火委員会のクラブ組織一本化
平成22年8月4日	会則を一部改正し、小千谷市幼少年防火委員会に組織を変更
平成25年4月1日	岩沢小学校、真人小学校、川井小学校、塩殿小学校が南小学校に統廃合される

#### 2 組織・機構



### 3 主たる事業

- ・ 小千谷市幼少年防火委員会
  - ア 防火防災知識の普及徹底
  - イ 防火防災のための研修及び訓練
  - ウ 各クラブ等関係組織相互間の連絡・調整
  - エ 事業所研修
  - オ 消防フェスティバルの参加・協力
  - カ その他本会の目的達成に必要な事項
  
- ・ 小千谷市少年少女消防クラブ
  - ア クラブの運営指導の研究に関する事項
  - イ クラブの育成指導に関する事項
  - ウ クラブの情報交換に関する事項
  - エ 外部との連絡に関する事項
  - オ その他本会の目的達成に必要な事項
  
- ・ 小千谷市幼年消防クラブ
  - ア クラブの運営指導の研究に関する事項
  - イ クラブの育成指導に関する事項
  - ウ クラブの情報交換に関する事項
  - エ 外部との連絡に関する事項
  - オ その他本会の目的達成に必要な事項

### 4 会員数 (平成25年4月1日現在)

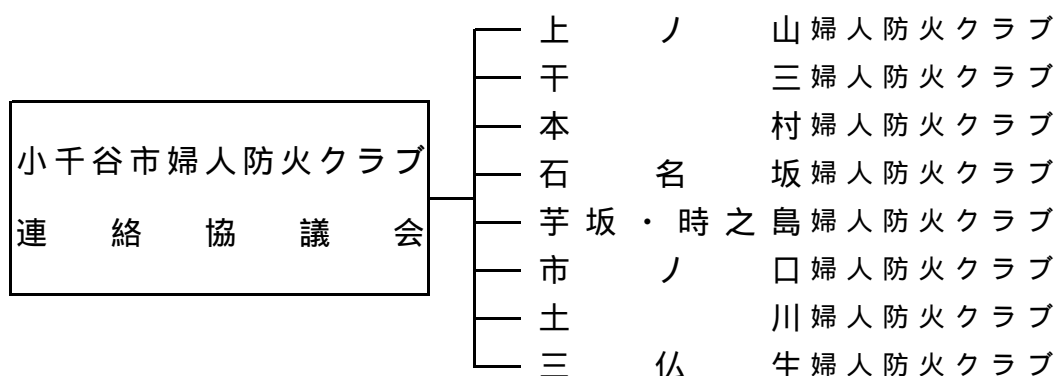
- ・ 小千谷市少年少女消防クラブ 1,402 名
- ・ 小千谷市幼年消防クラブ 827 名

## 4 小千谷市婦人防火クラブ連絡協議会

### 1 経過

昭和56年10月13日	小千谷地域少年消防クラブ、小千谷地域婦人防火クラブ設立
昭和57年7月15日	上記2クラブを統合し、小千谷地域少年婦人防火委員会設立
昭和59年5月16日	小千谷地域幼年消防クラブ設立
平成10年5月15日	小千谷地域幼年消防クラブを統合し、小千谷地域幼少年婦人防火委員会へ名称変更
平成14年9月27日	会則を変更し、小千谷地域幼少年婦人防火委員会のクラブ組織一本化
平成21年4月1日	小千谷市婦人防火クラブ連絡協議会設立
平成22年8月4日	会則の一部改正

### 2 組織・機構



### 3 主たる事業

- ア クラブの運営指導の研究に関する事項
- イ クラブの育成指導に関する事項
- ウ クラブの情報交換に関する事項
- エ クラブ等の未設置区域の解消及び組織の拡大・強化
- オ 外部との連絡に関する事項
- カ その他本会の目的達成に必要な事項

### 4 会員数 (平成25年4月1日現在)

- ・ 小千谷市婦人防火クラブ連絡協議会 140名

# 消 防 年 報

(平成24年版)

発行 新潟県小千谷市消防本部

〒947-0028

新潟県小千谷市城内3丁目1番9号

TEL (0258) 81-0119

FAX (0258) 82-0209